

ОБ ИНВЕСТИЦИОННОЙ АКТИВНОСТИ В ЭКОНОМИКЕ В МАРТЕ

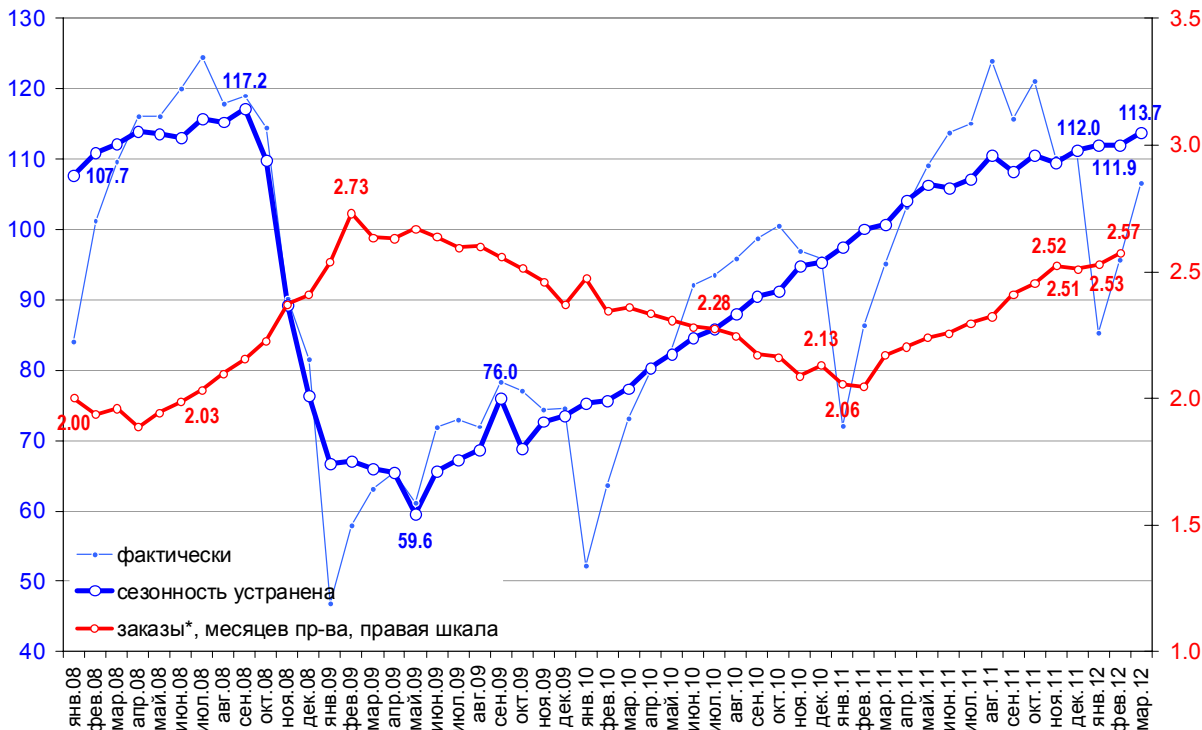
Результаты оценки инвестиционной активности

Согласно оценке ЦМАКП, в марте возобновился рост инвестиционной активности (после паузы в феврале¹). Индекс предложения инвестиционных товаров в экономике в марте увеличился на 1,6%, в среднем за январь-март увеличение составило 0,7% в месяц (с устранением сезонного фактора, см. График 1).

Индекс инвестактивности достиг докризисного уровня. При этом предложение машин и оборудования уже превысило докризисный уровень (за счет ускоренного роста импорта), в то время как строительная активность – пока существенно отстает (см. График 2).

Обеспеченность заказами на оборудование также вновь стала увеличиваться (см. График 1), что усиливает уверенность в сохранении роста производства оборудования в ближайшие месяцы.

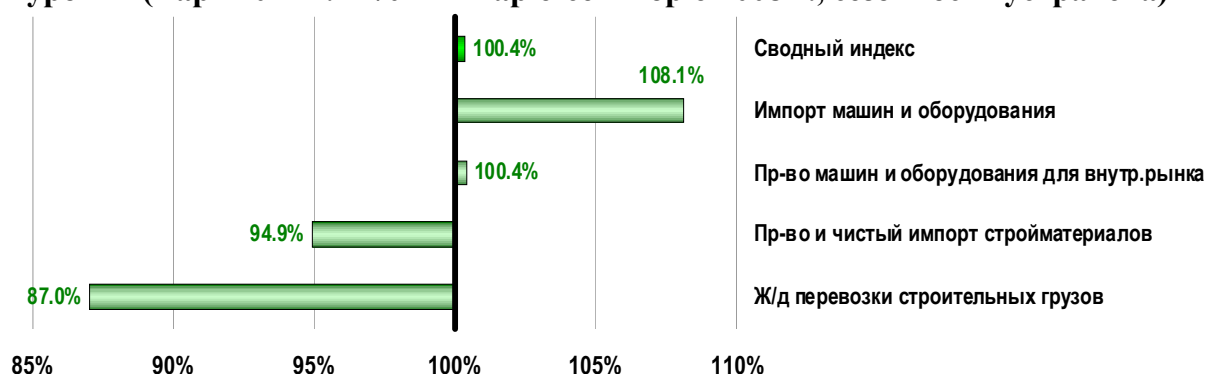
График 1. Индекс инвестиционной активности (индекс предложения инвестиционных товаров, среднемесячное значение 2007 г. = 100) и заказы на оборудование



* общий объем заказов на поставку продукции в последующие периоды (сезонность устранена)

¹ Как мы и полагали в предыдущей записке, торможение в феврале имело краткосрочный характер и, по всей видимости, было обусловлено необычно холодной погодой. По данным ОАО «СО ЕЭС», среднемесячная температура в феврале 2012 г. составила -15,1° против -11,8° в среднем за предшествующие пять лет.

График 2. Отставание индексов инвестиционной активности от докризисного уровня (март 2012 г. в % к январю-сентябрю 2008 г., сезонность устранена)



Методологический комментарий

Известно, что ежемесячная статистика инвестиций в основной капитал обладает низким качеством с точки зрения точности оценки текущих тенденций. Причины этого фундаментальны, они не могут быть легко устранены какими-либо действиями Росстата по совершенствованию своей работы. Отметим, что ежемесячная отчетность по инвестициям отсутствует в большинстве других стран.

Первая проблема – в том, что сами компании в ежемесячном режиме плохо представляют себе расходы на инвестиции в основной капитал. Такие данные становятся доступны ежеквартально, при формировании соответствующей бухгалтерской отчетности, а в ежемесячном режиме предприятия дают собственные весьма приблизительные оценки.

Вторая проблема – в том, что и квартальные оценки, как показывает анализ, становятся все более приблизительными. Это связано с тем, что у многих предприятий реальные данные об инвестициях в основной капитал формируются лишь при подготовке годовой отчетности, так что инвестиции, сделанные в течение года, формально "падают" на декабрь. И доля таких отчитывающихся в декабре предприятий постоянно растет (так, если в декабре 2005 г. объем инвестиций превышал средний уровень предшествующих 11 месяцев в 2,0 раза, то в декабре в 2010 г. – уже в 2,4 раза).

С учетом сказанного, ЦМАКП предлагает в рамках оценки текущих тенденций использовать аналитический показатель "Индекс инвестиционной активности", являющийся средневзвешенным² значением индексов производства и импорта машин и оборудования, электрооборудования, транспортных средств для внутреннего рынка (за вычетом экспорта)³, а также предложения (производства и импорта за вычетом экспорта) и перевозок строительных материалов⁴.

Оценки уточнены по сравнению с предшествующей запиской за счет уточнения данных ФСГС и ФТС РФ.

**Руководитель направления реального сектора
Ведущий эксперт**

**В.Сальников
Д.Галимов**

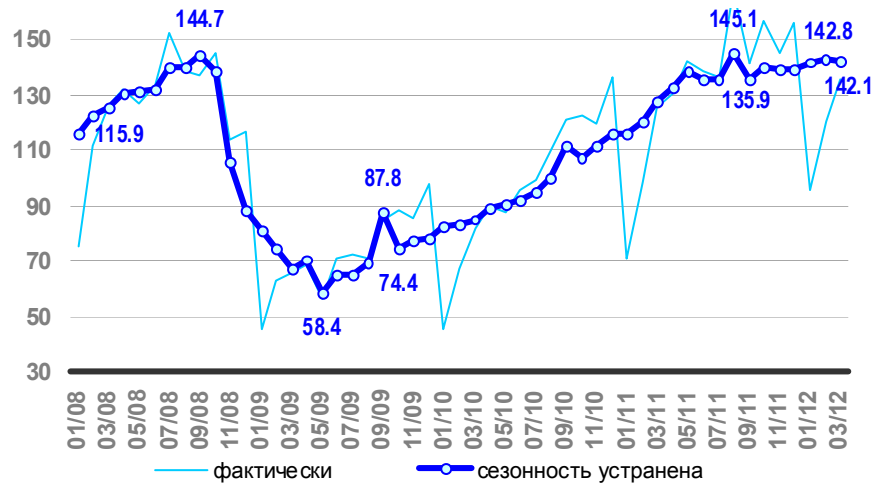
² Используются веса соответствующих статей расходов данных о видовой структуре инвестиций в основной капитал по крупным и средним организациям. Для оценки соотношения импорта и производства используются оценки ЦМАКП структуры рынка инвестиционных товаров.

³ За вычетом объемов производства бытовой техники и электроники, а также легковых автомобилей.

⁴ Фактически этот индекс является «индексом предложения инвестиционных товаров», так как не учитывает возможное изменение запасов.

**График 3. Динамика отдельных компонент индекса инвестиционной активности
(оценки ЦМАКП, среднеемесячное значение 2007 г.=100)**

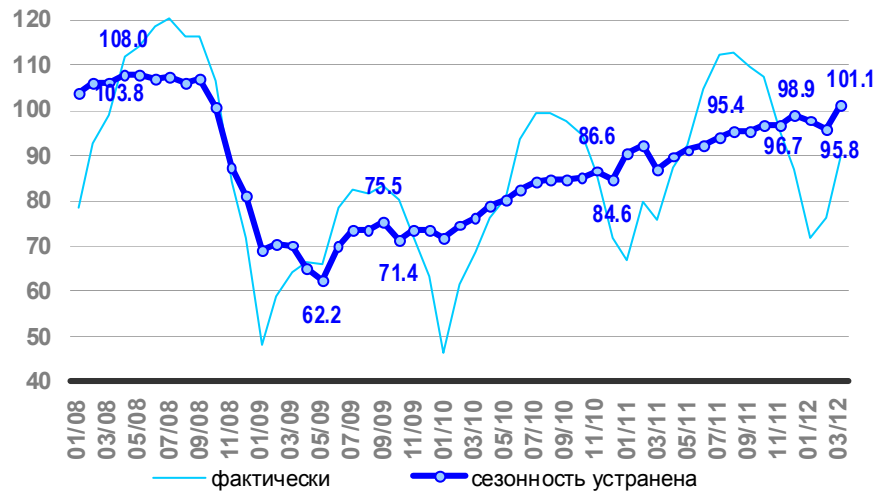
Импорт машин и оборудования



Производство машин и оборудования для внутреннего рынка



Предложение (производство + чистый импорт) стройматериалов



Перевозки строительных грузов (ж/д)

