

ОБ ИНВЕСТИЦИОННОЙ АКТИВНОСТИ В ЭКОНОМИКЕ В ДЕКАБРЕ 2023 г.

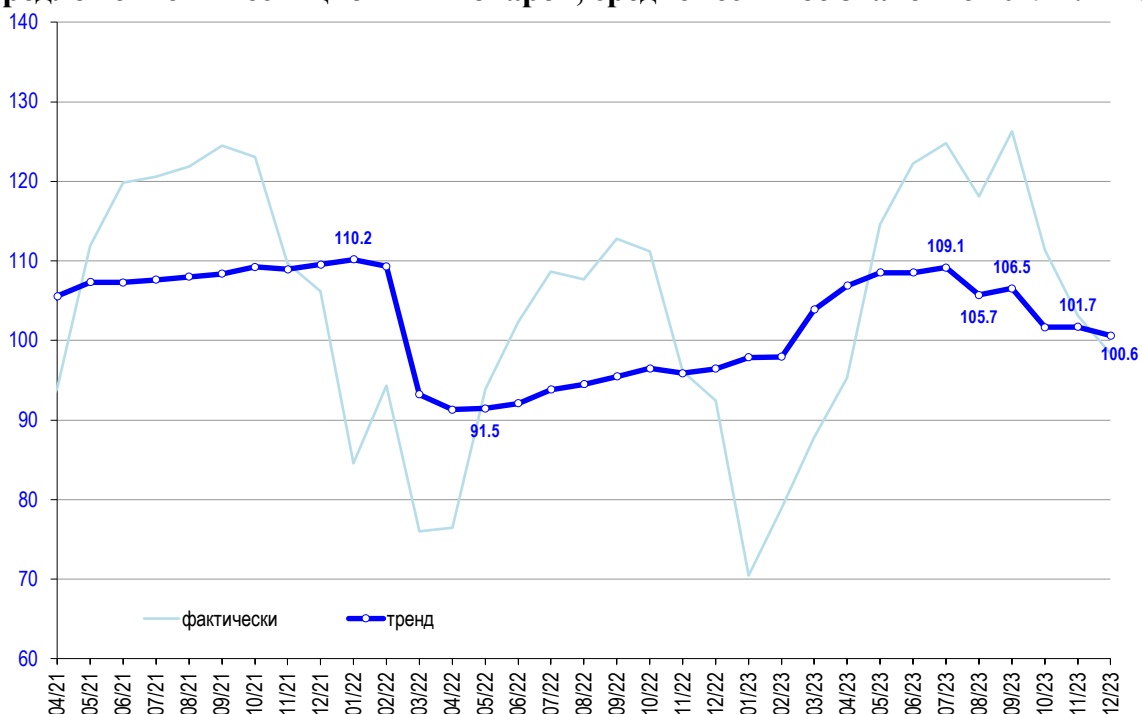
В декабре, по косвенной оценке¹, продолжилось ослабление интенсивности *инвестиционной активности* в экономике (График 1). Предложение инвестиционных товаров снизилось на 1,1% относительно ноября (сезонность устранена).

Угасание инвестактивности продолжается с августа 2023 г. За этот период (август-декабрь) предложение инвестиционных товаров снизилось уже на 7,8%. При этом текущий уровень инвестактивности примерно соответствует среднемесячному значению 2019 г.

Сокращение предложения инвесттоваров наблюдается как в части импортных машин и оборудования, так и по строительным материалам (График 2). Исключение – рост предложения отечественных машин и оборудования, однако, это лишь частично компенсировало быстрое сокращение импорта в последние месяцы (снижение общего предложения машин и оборудования приостановилось лишь в декабре, График 3).

В основе снижения инвестиций – падение доходов товаропроизводителей (начавшееся еще в конце 2022 г.), «подкрепленное» последовательным ужесточением денежно-кредитной политики.

**График 1. Индекс инвестиционной активности (индекс ЦМАКП)
(предложение инвестиционных товаров, среднемесячное значение 2019 г. = 100)**



¹ На основе оценки предложения инвестиционных товаров в экономике, подробнее – см. Методологический комментарий.

Динамика отдельных компонент индекса инвестиционной активности (оценки ЦМАКП, среднемесячный уровень 2019 г.=100)

График 2. Предложение стройматериалов

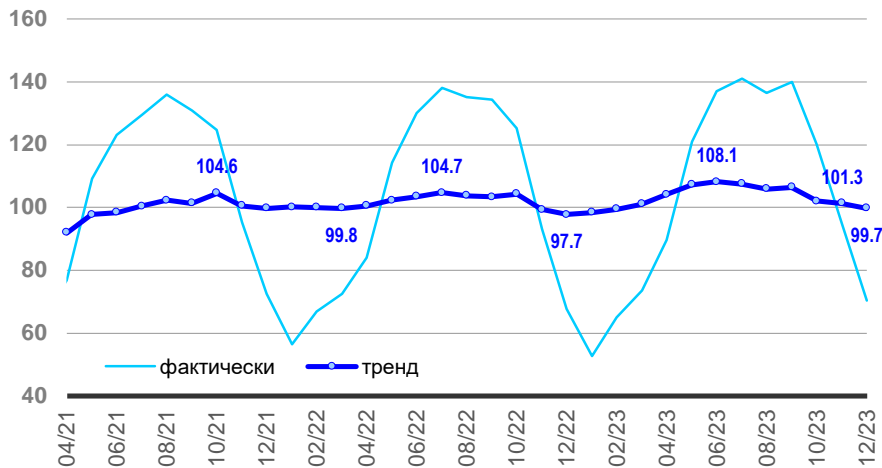
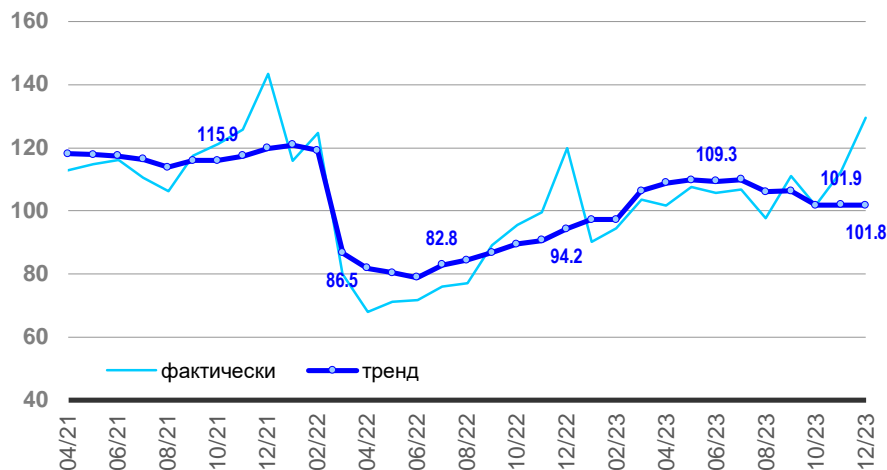


График 3. Предложение (производство + чистый импорт) машин, оборудования, промышленной электроники для внутреннего рынка



Методологический комментарий

Аналитический показатель "Индекс инвестиционной активности" рассчитывается как средневзвешенное² из значений индексов производства (за вычетом экспорта) и импорта инвестиционного оборудования и транспортных средств³, а также предложения (производства и импорта за вычетом экспорта) строительных материалов⁴. Оценка индекса инвестиций в основной капитал (при наличии, публикуется не в каждый записке) рассчитывается через эластичность по индексу инвестиционной активности.

Оценка за декабрь имеет предварительный характер (объем чистого импорта инвестиционных товаров оценен по данным ФТС об импорте из дальнего зарубежья). Оценки за прошлые месяцы могут (как правило, незначительно) меняться по мере выхода новых записок в связи с появлением уточненных данных об объемах производства и внешней торговле.

Руководитель направления реального сектора
Ведущий эксперт

[В.Сальников](#)
Д.Галимов

² Используются веса соответствующих статей расходов данных о видовой структуре инвестиций в основной капитал по крупным и средним организациям. Для оценки соотношения импорта и производства используются оценки ЦМАКП структуры рынка инвестиционных товаров.

³ Без производства бытовой техники и электроники, а также легковых автомобилей.

⁴ Фактически этот индекс является «индексом предложения инвестиционных товаров», так как не учитывает изменение запасов.