

О ПРОИЗВОДСТВЕ ПРОМЫШЛЕННОЙ ПРОДУКЦИИ В ФЕВРАЛЕ

В феврале началось восстановление объемов промышленного производства – после резкого спада в конце прошлого - начале текущего года. По данным Росстата, объем промышленного производства в феврале 2009 г. был ниже уровня годовой давности уже на 13,2% – по сравнению с 16,0% в январе.

Следует учитывать, что февраль 2008 г. был високосный. С учетом данного фактора, изменение интенсивности (среднесуточного объема) промышленного производства в феврале по сравнению с уровнем годовой давности оценивается в -9,9%.

Оценки ЦМАКП индекса промышленного производства отличаются в меньшую сторону, однако, вывод о начале восстановления объемов производства остается неизменным (февраль – -15,4% к соответствующему месяцу прошлого года против -19,4% в январе, см. табл.).

Индексы промышленного производства (к соответствующему периоду предшествующего года)

	к соответствующему периоду предшествующего года				к сентябрю 2008 г.**	
	январь-сентябрь 2008	четвертый квартал 2008	январь 2009	февраль 2009	январь 2009 г.	февраль 2009 г.
Промышленные виды деятельности в целом	5,4	-6,1	-16,0 -19,4	-13,2 -15,4	–	–
<i>- с устранением сезонного фактора (к предыдущему месяцу, оценка ЦМАКП)</i>	<i>0,2</i>	<i>-5,5</i>	<i>-7,1</i>	<i>3,9</i>	<i>-21,5</i>	<i>-18,5</i>
добыча полезных ископаемых*	0,7	-1,0	-3,6	-2,6	-6,7	-5,6
обрабатывающие производства*	8,7	-7,7	-24,1 -29,7	-18,3 -23,9	-30,6	-25,9
в т.ч. по группам производств (ЦМАКП)						
производство сырья и материалов	4,5	-14,0	-29,1	-22,6	-29,9	-23,8
инвестиционное машиностроение	11,5	-19,3	-41,1	-36,3	-41,6	-40,3
производство непродовольственных потребительских товаров	8,7	-12,5	-39,8	-32,3	-41,5	-34,5
производство пищевых продуктов	2,4	-2,7	0,8	2,0	-2,2	-0,2
производство и распределение электроэнергии, газа и воды*	5,6	-5,4	-7,4	-2,3	-6,4	-7,6

* оценка ЦМАКП среднесуточной интенсивности промышленного производства

** оценка глубины снижения производства за период с начала кризиса в реальном секторе, с устранением сезонного и календарного факторов

Начало восстановления в промышленности в феврале, главным образом, обусловлено:

- постепенным восстановлением спроса, связанным с «расчисткой» сформировавшихся в конце прошлого года избыточных запасов в промышленности и торговле;
- удорожанием импорта, обеспечившем рост ценовой привлекательности продукции отечественных производителей;
- некоторым улучшением ситуации с кредитованием реального сектора.¹

На увеличение общепромышленного индекса в феврале существенно повлияло и одномоментное закрытие ряда ранее сделанных заказов на энергетическое оборудование (паровых и газовых турбин, паровых котлов).²

Постепенное восстановление объемов выпуска в феврале отмечено в большинстве видов деятельности.

Наиболее значительно глубина спада уменьшилась в **машиностроительных секторах:**

- в производстве *машин и оборудования*, и прежде всего:
 - механического оборудования (индекс среднесуточного производства к соответствующему периоду возрос с 41% в январе до 75% в феврале)³,
 - сельскохозяйственных машин и оборудования (с 38% до 64%),
 - оборудования для добычи полезных ископаемых и строительства (с 21% до 35%),
 - оборудования для изготовления пищевых продуктов (с 67% до 81%);
- в производстве *аппаратуры для радио, телевидения и связи*, как потребительской, так и промышленного назначения (с 33% до 57%);
- в производстве *легковых автомобилей* (с 21% до 41%).

¹ Рост кредитного портфеля банков за январь на 7%, а без учета фактора переоценки – на 3%, что, с учетом лагов, положительно сказалось на динамике производства в феврале. (По предварительным оценкам, расширение кредитования продолжилось и в феврале.). Основной улучшения ситуации стали в т.ч. некоторая стабилизация ситуации на валютном рынке и снижение девальвационных ожиданий.

² Объем производства паровых котлов мощностью свыше 10 тонн пара/час в феврале превысил уровень годовой давности в 2,3 раза, паровых турбин – в 26,7 раз, газовых турбин – в 1,5 раза. Ввиду значительного веса данных видов продукции, их вклад в феврале оценивается приблизительно в 1 проц. пункт общепромышленного прироста производства.

³ Помимо турбин, начал восстанавливать выпуск трубопроводной арматуры и подшипников (с 23% до 48% и с 7% до 29% соответственно).

**Индексы промышленного производства по основным видам деятельности
(к соответствующему периоду предшествующего года)**

	к соответствующему периоду предыдущего года				февраль 2009 г. к сентябрю 2008 г.**
	январь- сентябрь 2008	четвертый квартал 2008	январь 2009*	февраль 2009*	
Добыча полезных ископаемых	0,5	-1,0	-3,6	-2,6	-5,6
Обрабатывающие производства	7,7	-7,7	-29,7	-23,9	-24,9
Производство пищевых продуктов и табака	3,8	-6,3	0,9	1,6	0,3
Текстильное и швейное производство	0,47	-26,2	-27,8	-17,2	-17,1
Производство кожи, изделий из кожи и производство обуви	5,7	-7,1	-22,1	-12,9	-14,9
Обработка древесины и производство изделий из дерева	8,0	-16,4	-28,1	-25,2	-23,0
Целлюлозно-бумажное производство, издательская и полиграфическая деятельность	5,0	-11,1	-25,8	-18,9	-19,7
Производство нефтепродуктов и кокса	3,2	1,2	-4,7	-2,0	-3,5
Химическое производство	3,6	-19,8	-29,7	-16,7	-19,6
Производство резиновых и пластмассовых изделий	16,6	1,0	-38,7	-24,9	-31,6
Производство прочих неметаллических минеральных продуктов	4,9	-13,6	-26,9	-32,0	-26,7
Металлургическое производство	0,9	-22,8	-32,5	-20,9	-19,1
Производство машин и оборудования	9,1	-12,0	-59,8	-43,6	-43,2
Производство электро- и оптического оборудования	-5,6	-13,0	-47,3	-39,9	-34,7
Производство транспортных средств и оборудования	16,4	-8,7	-44,9	-44,1	-48,4
Прочие производства	11,2	-4,6	-17,7	-27,8	-29,0
Производство и распределение электроэнергии, газа и воды	4,3	-5,4	-7,0	-2,3	-7,6

* оценка ЦМАКП изменения среднесуточного объема производства

** оценка ЦМАКП глубины снижения производства за период с начала кризиса в реальном секторе, с устранением сезонного и календарного факторов

Заметный вклад в уменьшение масштабов спада внесло некоторое восстановление уровня добычи и производства отдельных **топливно-энергетических ресурсов**:

- индекс среднесуточной *добычи нефти* возрос с 99,2% в январе до 99,8% в феврале;
- полностью восстановился объем выпуска *нефтепродуктов* (с 97,8% в 100,1% соответственно);
- существенно уменьшился спад в выработке *электроэнергии* (с 92,9% до 95,9%).

В феврале отмечено также некоторое восстановление объемов производства важнейших видов **сырья и материалов**, включая:

- *производство черных металлов*, где индекс среднесуточного производства к соответствующему периоду увеличился с 62% в январе до 72% в феврале;
- *химическое производство* – с 70% в январе до 83% в феврале; причем, восстановление было характерно для большинства секторов; особенно выделяется производство минеральных удобрений, где глубина спада уменьшилась втрое (с 64% до 89% соответственно);
- производство *резиновых и пластмассовых изделий* (с 61% до 75%).⁴

Относительно быстро улучшается ситуация в секторах, выпускающих **потребительские товары повседневного спроса**:

- *производство пищевых продуктов* – единственный крупный вид деятельности, где второй месяц подряд фиксируется превышение среднесуточных объемов производства годовой давности (январь: 100,2%, февраль – 101,5%);
- успешно восстанавливается производство *фармацевтической продукции* (с 79% до 88%), спад в *бытовой химии* оказался полностью преодолен (рост индекса с 89% до 100%);

Также наблюдается восстановление объемов выпуска *одежды и обуви* (с 73% до 84%).

Следует отметить, что **в ряде видов деятельности ситуация в феврале продолжала ухудшаться**:

- произошло дальнейшее снижение объемов выпуска *строительных материалов* (с 73% в январе до 68% в феврале);⁵
- зафиксирован новый провал в производстве *грузовых автомобилей* (с 25% до 20% к уровню прошлого года);
- отмечен резкий спад производства *железнодорожного подвижного состава*⁶ (с 85% до 67% соответственно);
- продолжилось снижение выпуска «прочих потребительских товаров»⁷ (с 83% до 71%): мебели, спортивных товаров, ювелирных изделий и др.

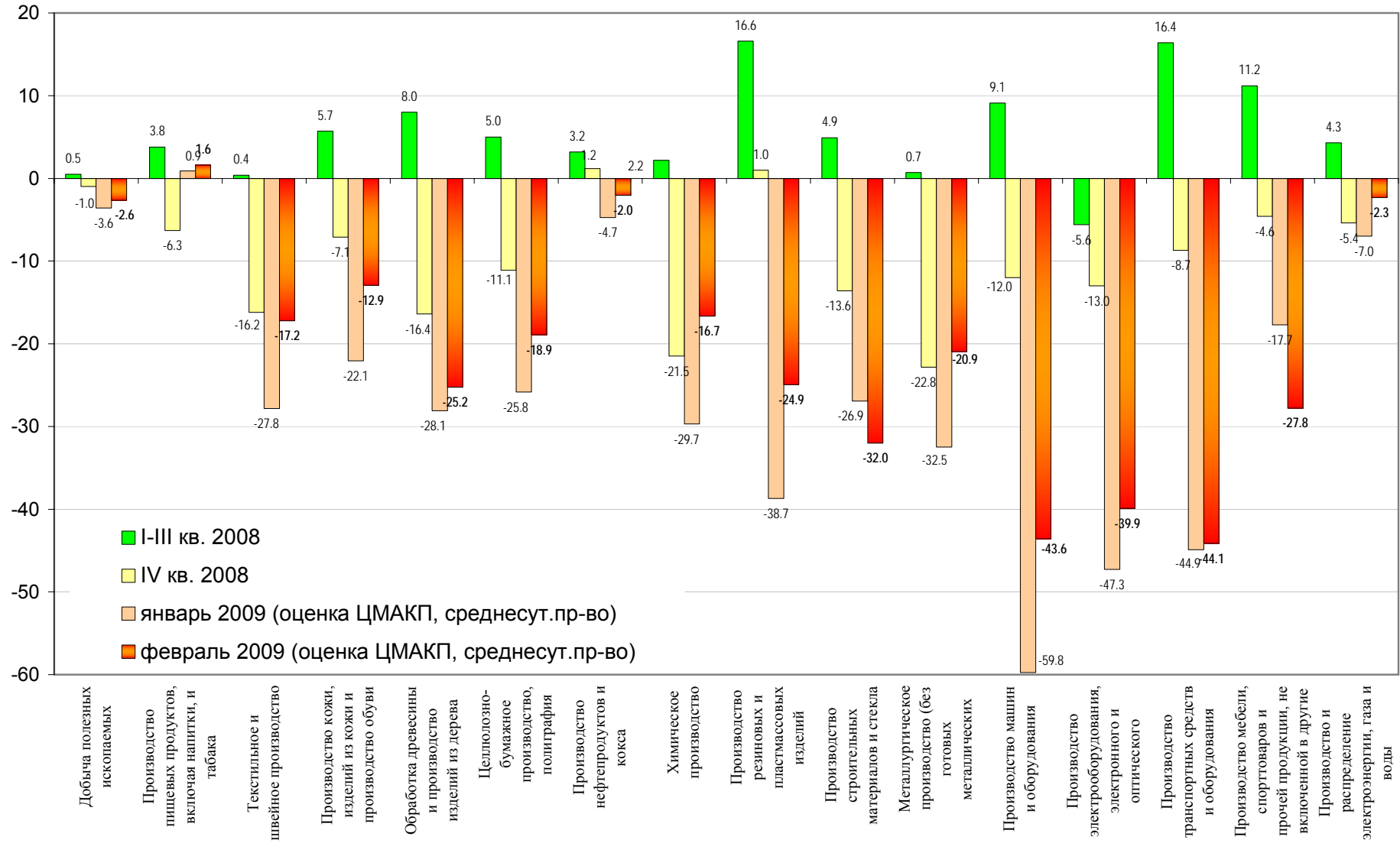
⁴ Главным образом, за счет начала работы практически простаивавших в январе шинных заводов.

⁵ Одно из немногих исключений из этого правила – начало восстановления объемов производства цемента (с 58% в январе до 69% в феврале). В то же время, производство товарного бетона, изделий из гипса и цемента упало с 79% до 61%, соответственно.

⁶ Главным образом, за счет провала в производстве грузовых и пассажирских вагонов.

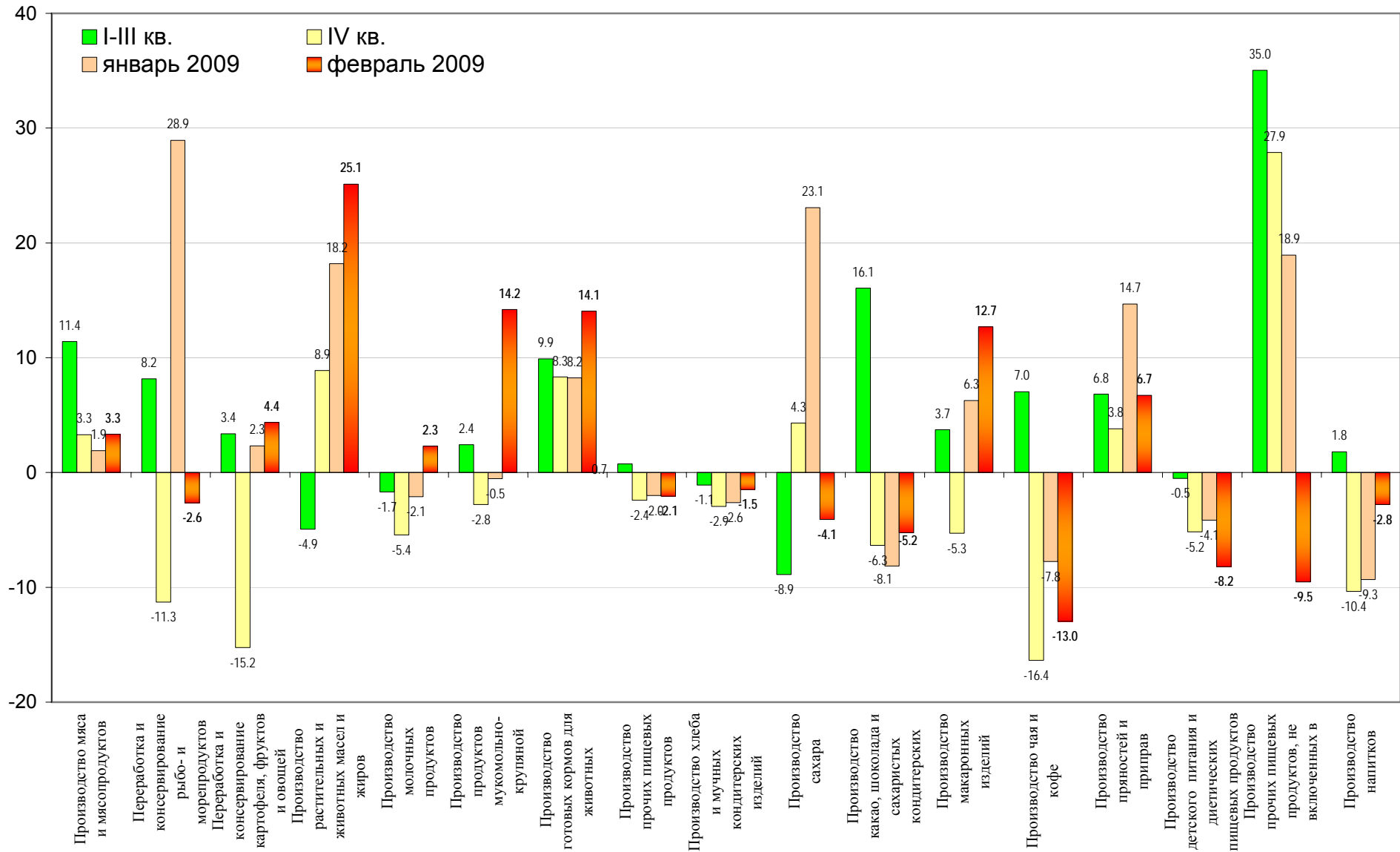
⁷ Входящих в вид деятельности «Производство мебели и прочей продукции, не включенной в другие группировки» и включающих, помимо упомянутого, производство музыкальных инструментов, игр и игрушек, зонтов, тростей, пуговиц, кнопок, застежек-молний и проч.

**Темп прироста производства по видам деятельности
(к соответствующему периоду предшествующего года, %)**

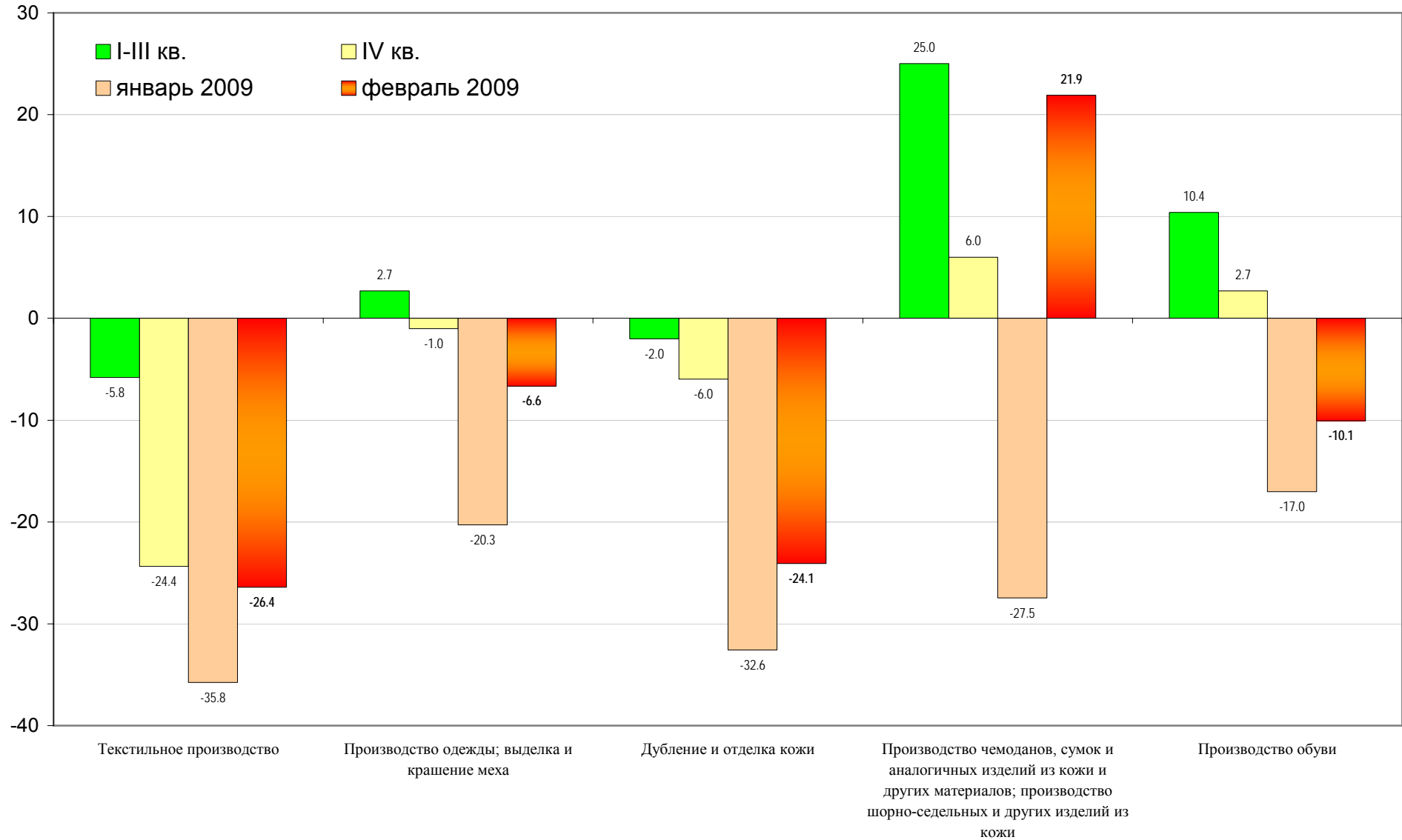


Пищевые производства

(темпы прироста к соотв. периоду предшествующего года, %, здесь и далее - оценки ЦМАКП)

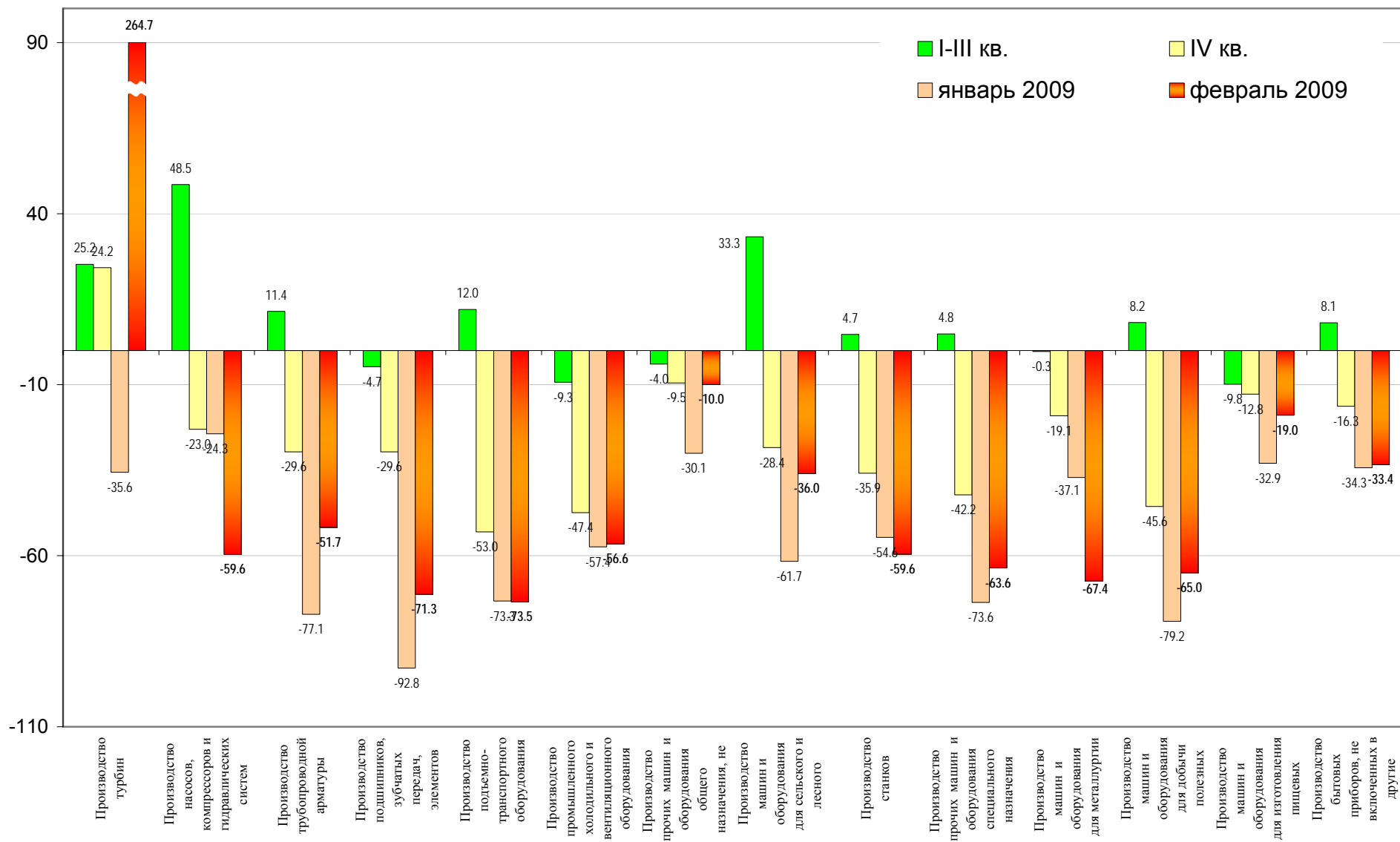


Производство одежды и обуви
(темп прироста к соответствующему периоду предшествующего года, %)

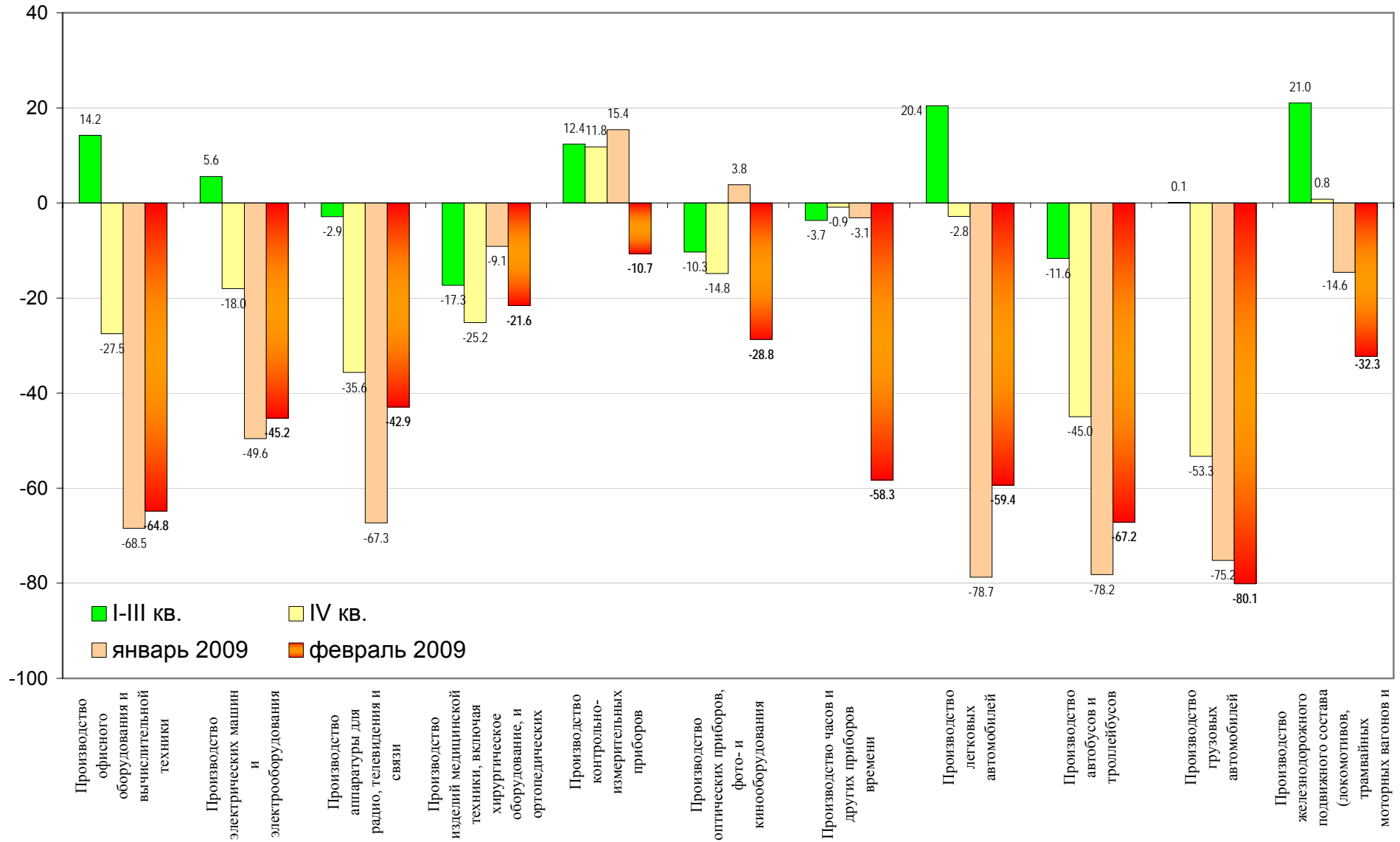


Производство машин и оборудования

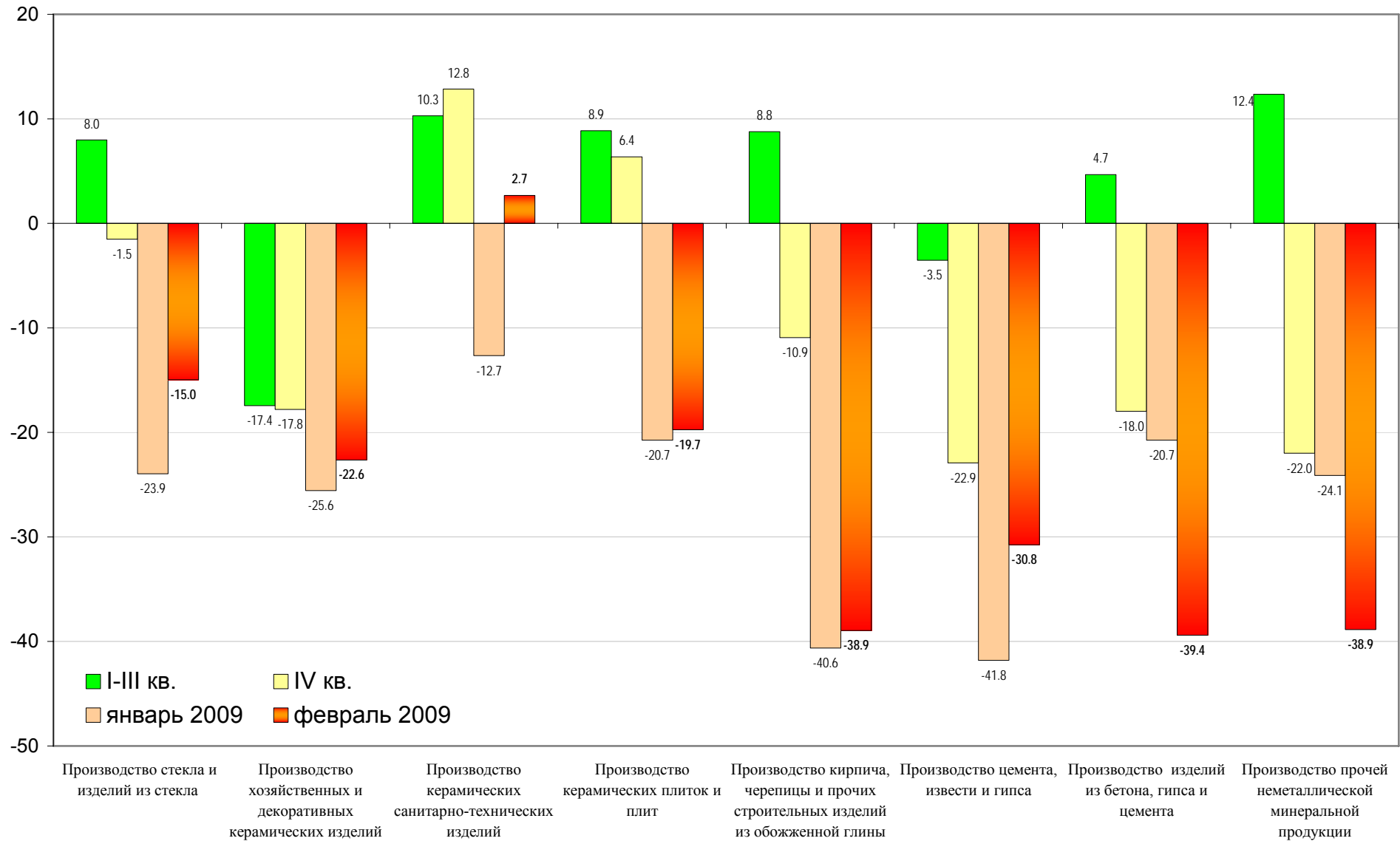
(темпы прироста к соответствующему периоду предшествующего года, %)



Производство электрооборудования и транспортных средств (темпы прироста к соответствующему периоду предшествующего года, %)

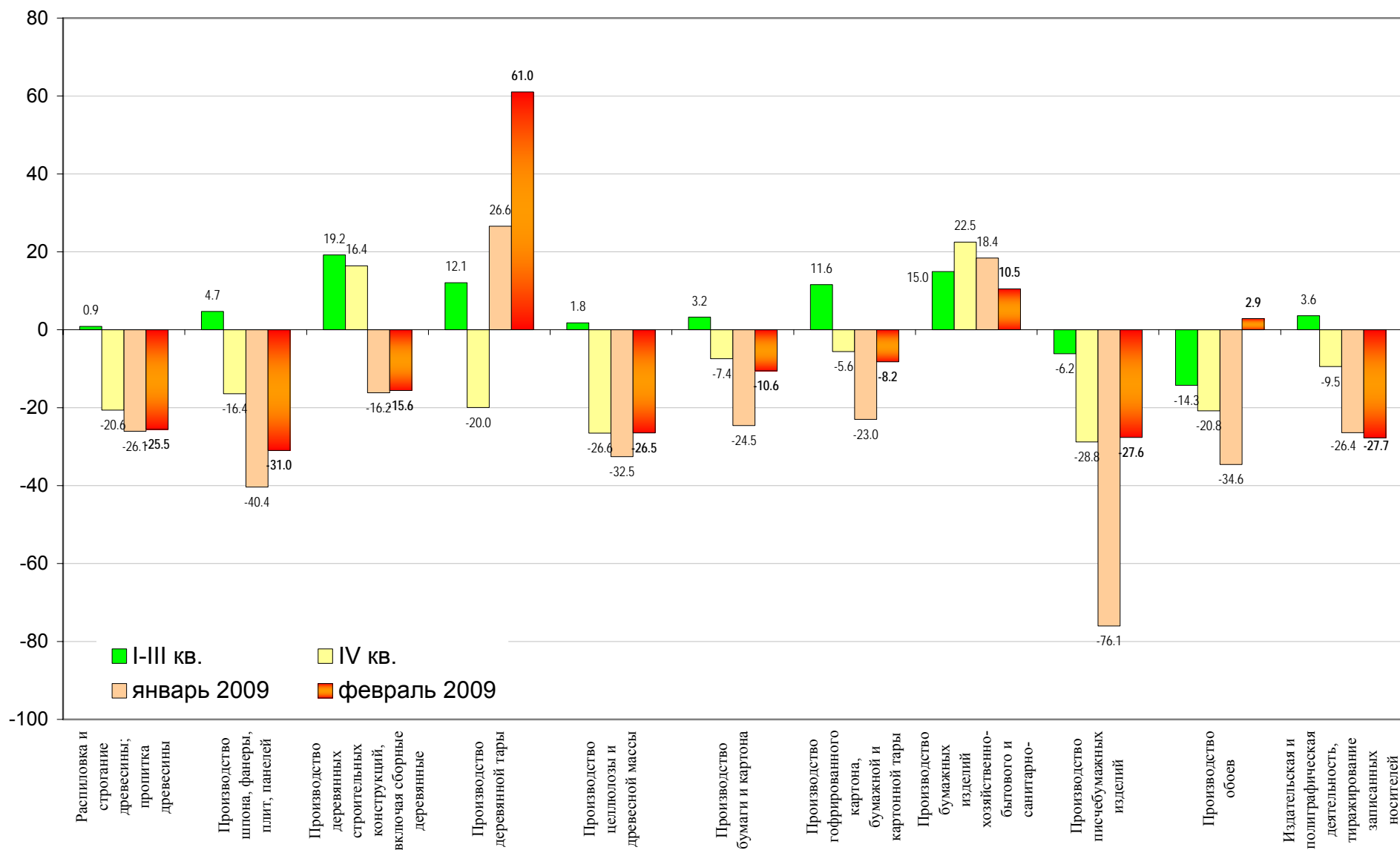


Производство строительных материалов
(темп прироста к соответствующему периоду предшествующего года, %)



Лесобумажные производства

(темпы прироста к соответствующему периоду предшествующего года, %)



Химические и нефтехимические производства

(темпы прироста к соответствующему периоду предшествующего года, %)

