

**Бюджеты регионов  
Российской Федерации  
в 2022 г.**

**Май 2023 г.**



# Содержание

---

## 1. Основные выводы

## 2. Ключевые новации в сфере региональных бюджетов

## 3. Характеристики исполнения региональных бюджетов в 2022 г.

### 3.1 *Основные параметры*

### 3.2 *Доходы*

### 3.3 *Расходы*

### 3.4 *Источники финансирования*

# Региональные бюджеты в 2022 г.: главное

**1. Бюджетная система регионов в 2022 г. сохранила общую устойчивость в условиях расширения антироссийских санкций и необходимости наращивания бюджетных расходов.**

Возможно, определяющую роль в решении этой задачи сыграл сохранившийся на выходе из коронавирусного кризиса 2020-2021 гг. запас прочности отечественной бюджетной системы, который позволил обеспечить необходимый уровень поддержки населения, а также системно значимых секторов экономики, отраслей и отдельных предприятий.

**2. Несмотря на номинальный рост совокупных собственных доходов региональных бюджетов по итогам 2022 г., в реальном выражении\* они остались на уровне прошлого года, при этом в течение года постепенно наметилась тенденция также к снижению номинальных темпов роста.**

Такая динамика делает вероятным следующий сценарий исполнения региональных бюджетов в 2023 г.: – сжатие собственных доходов, в том числе поступлений налога на прибыль ввиду изменения ценовой конъюнктуры мировых товарно-сырьевых рынков, сохранения экспортных ограничений и изменений в налоговом законодательстве; – увеличение объёма межбюджетных трансфертов, в том числе адресованных бюджетам новых субъектов РФ; – наращивание регионами государственного долга и расходование остатков средств на финансирование бюджетных дефицитов.

**3. Такая структура иллюстрирует системную уязвимость сферы региональных бюджетов в долгосрочной перспективе.**

Относительно слабая база собственных доходов регионов в сочетании с необходимостью наращивания расходов ведет во-первых, к росту фактора федеральной поддержки, во-вторых, снижает устойчивость региональных финансов и их возможности по решению долгосрочных задач развития.

Для повышения долгосрочной стратегической стабильности необходимой является работа по диверсификации экономики субъектов РФ, позволяющей снизить конъюнктурную волатильность региональных доходов от производства и продажи низкопередельной продукции за счёт развития имеющихся заделов и специализации на перспективных направлениях с высокой добавленной стоимостью (атомная энергетика, IT-сектор, фармакология, агропромышленный комплекс с высокой степенью переработки и т.д.).

\* – Реальные показатели были получены с использованием показателя среднегодовой инфляции за 2022 г. – 13,75% (по данным Росстата)

# Основные выводы

---

1. Несмотря на то, что в целом доходы консолидированных бюджетов субъектов РФ увеличились на величину, сопоставимую с уровнем инфляции на конец года (12,1% и 11,9%, соответственно), их динамика уступает показателю среднегодовой инфляции – 13,75%, что свидетельствует об их снижении в реальном выражении. Следует также отметить, что отдельные региональные бюджеты заметно различаются по динамике доходов в номинальном выражении:
  - фронтальный прирост налоговых и неналоговых доходов (в 72 субъектах РФ) был получен, преимущественно, за счёт увеличения поступления НДС, акцизов, налогов на имущество и неналоговых доходов. Наибольший прирост поступлений НДС был обеспечен предприятиями оптовой и розничной торговли, обрабатывающей промышленности, строительства и информации и связи.
  - для ряда регионов ключевым фактором, определяющим динамику доходов, стали поступления налога на прибыль. Так, наибольший рост доходов по этому налогу отмечался в регионах, специализирующихся на добыче газа, угля, нефти и химической промышленности, а наибольшее снижение - в регионах со специализацией в горнодобывающей и лесной промышленности, металлургии, машиностроении и ряде других отраслей;
  - прирост межбюджетных трансфертов для большинства регионов (60 субъектов РФ), преимущественно, в виде субсидий, в том числе на финансирование национальных проектов, продолжает тенденцию к росту зависимости региональных бюджетов от федерального центра.

Таким образом, для бюджетных доходов многих регионов характерна отраслевая (а значит, конъюнктурная) зависимость, а также растущая роль трансфертов из федерального бюджета.

# Основные выводы

2. Темп прироста совокупных расходов региональных бюджетов опередил динамику доходов и составил 16,2% (при уровне исполнения 94,7% от утверждённых назначений). При этом, в соответствии с планами на начало 2022 г., предусматривалось увеличение расходов на 5,8% к 2021 г. Положительная динамика расходов отмечается в 84 регионах, а в 54 субъектах РФ темпы прироста превысили уровень среднегодовой инфляции (13,75%):

- общими факторами, определяющими увеличение расходов, стали индексация социальных выплат и зарплат работникам бюджетной сферы, а также увеличением стоимости\* государственных и муниципальных контрактов на выполнение работ капитального характера в связи с увеличением цен на строительные материалы;
- опережающими темпами увеличились расходы на национальную экономику, ЖКХ, образование, физическую культуру и спорт, а также на национальную оборону, правоохранительную деятельность и национальную безопасность. Такому росту, среди прочего, способствовало поступление средств из федерального бюджета на реализацию соответствующих нацпроектов, крупных инфраструктурных проектов, проведение частичной мобилизации, а также расселение аварийного жилья;
- в наибольшей степени снизились расходы регионов на здравоохранение, что определяется оптимизацией расходов на борьбу с пандемией COVID-19, а также на обслуживание долга в результате политики, направленной на замещение рыночной задолженности бюджетными кредитами.

В структуре бюджетных расходов большинства регионов преобладают расходные обязательства социальной направленности, что в условиях угрозы сокращения собственных доходов, доля которых у большинства регионов не превышает 70%, препятствует самостоятельному формированию «бюджета развития» – наращиванию финансирования инвестиционных и капитальных проектов.

\* – В Постановлении Правительства №1344 от 28.07.2022 г. были скорректированы нормативные положения, регламентирующие изменение цен на строительные госконтракты: расширены основания для увеличения цены, а также в ряде случаев стало допускаться их удорожание более чем на 30%.

## Основные выводы

---

3. Несмотря на опережающий рост расходов, в целом по итогам 2022 г. консолидированные бюджеты регионов были исполнены с небольшим (50,6 млрд. руб.) профицитом.
- Более половины субъектов РФ (50 регионов) окончили год с дефицитом консолидированного бюджета в совокупном размере 446,8 млрд руб., при этом совокупный профицит «профицитных» регионов составил 497,4 млрд руб. Наибольшие отклонения от баланса, как правило, наблюдаются в регионах лидерах и аутсайдерах по динамике собственных доходов на фоне конъюнктурных факторов: дефициты 5 регионов сформировали почти половину совокупного дефицита, а профициты 5 регионов – 60% совокупного профицита.
  - В целях финансирования дефицита регионы прибегли к расходованию имеющихся остатков на счетах, накопившихся по итогам 2021 г., и наращиванию задолженности по бюджетным кредитам. При этом суммарная сбалансированность доходов и расходов региональных бюджетов объясняет произошедшее одновременное увеличение обоих показателей – совокупного государственного долга субъектов РФ и общего размера остатков.
  - Поскольку наибольшие дефициты, за единичными исключениями, образовались у регионов, которые могли себе это позволить, обладая значительными остатками средств и/или низким государственным долгом, уровень бюджетной устойчивости большинства субъектов РФ не изменился.

Такая сбалансированность имеет, как представляется, искусственный и вынужденный характер, который определяется одновременной ограниченностью как возможностей федерального центра по фронтальному предоставлению значительных сумм бюджетных кредитов, так и возможностей большинства субъектов по привлечению иных источников финансирования дефицита бюджета без риска для устойчивости и истощения накопленной «подушки безопасности», которая сохраняется на случай ухудшения ситуации.

---

## Ключевые новации в сфере региональных бюджетов

---

- Начиная с 2022 г. доходы от акцизов на средние дистилляты были переданы в федеральный бюджет по нормативу 100%, взамен бюджеты субъектов получили дополнительно 4% доходов от акцизов на алкогольную продукцию с объемной долей этилового спирта свыше 9%. Также были перераспределены в пользу регионов: 17% доходов от НДС на черные и цветные металлы, минеральные удобрения и акциза на сталь жидкую, а также 25% НДС на уголь коксующийся.
- С 1 января 2022 г. применяется упрощенный порядок оформления налоговых вычетов по НДФЛ при покупке жилья, погашении процентов по ипотеке и по операциям на индивидуальном инвестиционном счете, в результате чего сокращен срок рассмотрения налоговыми органами документов на возврат с 3 календарных месяцев до 15 календарных дней.
- В 2022 г. была снижена ставка по налогу на прибыль организаций сферы информационных технологий до 3% с ее обнулением на 2022-2024 гг., а также установлена на три года (по 31.12.2024) пониженная налоговая ставка в размере 3% по налогу на прибыль организаций и пониженных тарифов страховых взносов в размере 7,6% для организаций, осуществляющих производство собственной электронной компонентной базы и электронной продукции;
- В рамках программы антикризисных мер от уплаты НДФЛ были освобождены доходы по банковским вкладам за 2021-2022 гг., материальная выгода от экономии на процентах за пользование заемными средствами, полученная в 2022-2023 гг., а также доходы от реализации золота (в слитках), полученные в 2022-2023 гг.
- С 2022 г. до 10 млн руб. был повышен стоимостной порог для автомобилей, владельцы которых обязаны выплачивать транспортный налог с применением повышающих коэффициентов. При этом для машин стоимостью более 10 млн рублей применяется повышающий коэффициент – 3.

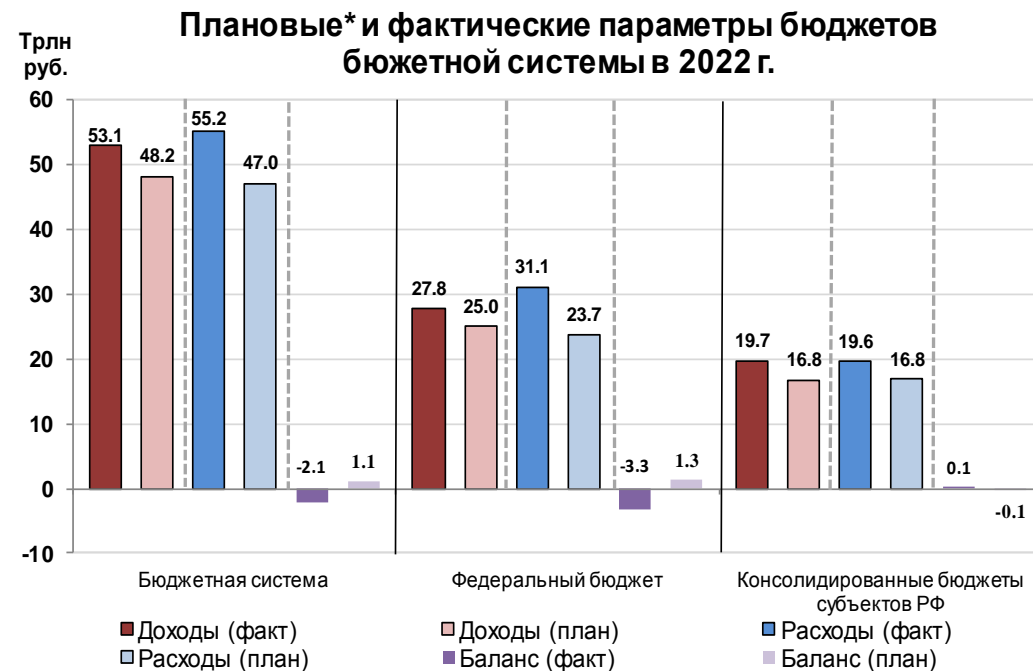
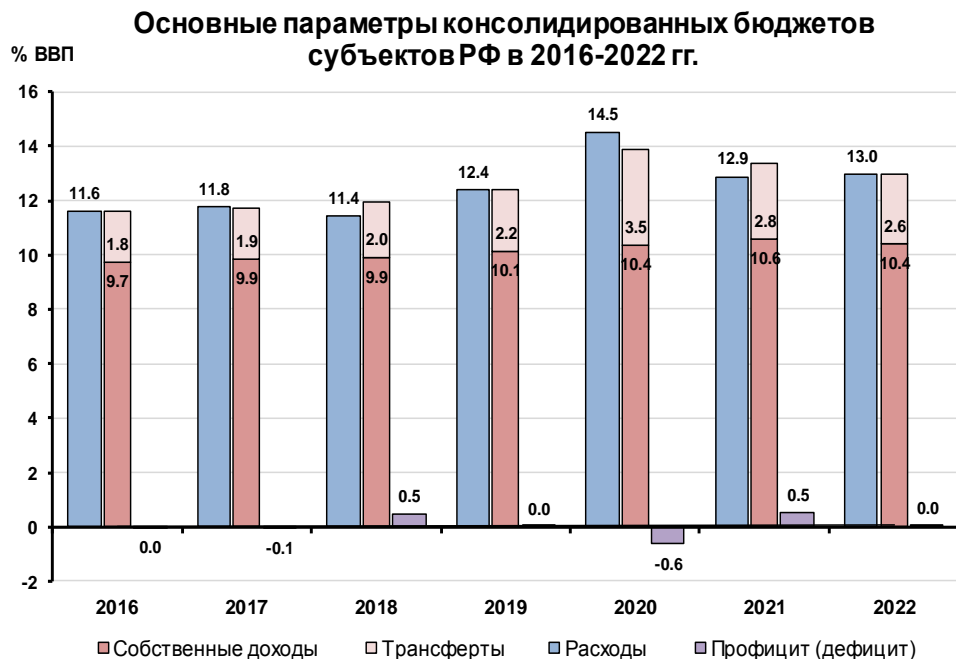
# Ключевые новации в сфере региональных бюджетов

---

- С 1 января 2022 г. региональная социальная доплата к пенсии устанавливается в беззаявительном порядке, что, в свою очередь, определяет увеличение численности получателей доплаты и объемов выплат.
- С 1 апреля 2022 г. была установлена ежемесячная денежная выплата на ребенка в возрасте от 8 до 17 лет в размере 50% от величины прожиточного минимума для детей при условии, что размер среднедушевого дохода семьи не превышает величину прожиточного минимума на душу населения. Финансирование данной выплаты осуществляется за счет средств бюджета субъекта Российской Федерации и межбюджетных трансфертов, предоставляемых из федерального бюджета.
- С 1 июня 2022 г. на 10 % увеличен МРОТ (до 15 279 руб.) и величина прожиточного минимума на душу населения.
- С 1 января 2023 г. началось упразднение режима консолидированных групп налогоплательщиков (КГН), который позволял нескольким организациям объединяться для уплаты налога на прибыль, в результате чего налог на прибыль начисляется на суммарную прибыль за вычетом совокупных убытков, а уплачивается одним участником группы. Для участия в КГН компании должны были обладать годовой выручкой не менее 100 млрд руб. и чистыми активами на сумму более 300 млрд руб. В результате ликвидации данного режима произойдет перераспределение налога на прибыль между субъектами РФ, в числе наиболее пострадавших регионов окажутся Санкт-Петербург, Ленинградская область, Татарстан и т. д. Тем не менее, предусмотрен переходный период до 2025 г., на протяжении которого регионы – бывшие бенефициары продолжают получать часть выпавших доходов.
- С 1 января 2023 г. вводится универсальное пособие для семей с детьми до 17 лет с доходами ниже 1 регионального прожиточного минимума и беременных женщин. Данное пособие объединяет существующие выплаты и распространяет их действие на большее количество получателей. Финансирование выплат универсального пособия будет осуществляться за счет средств федерального бюджета, а также средств региональных бюджетов.



# Региональные бюджеты: основные параметры

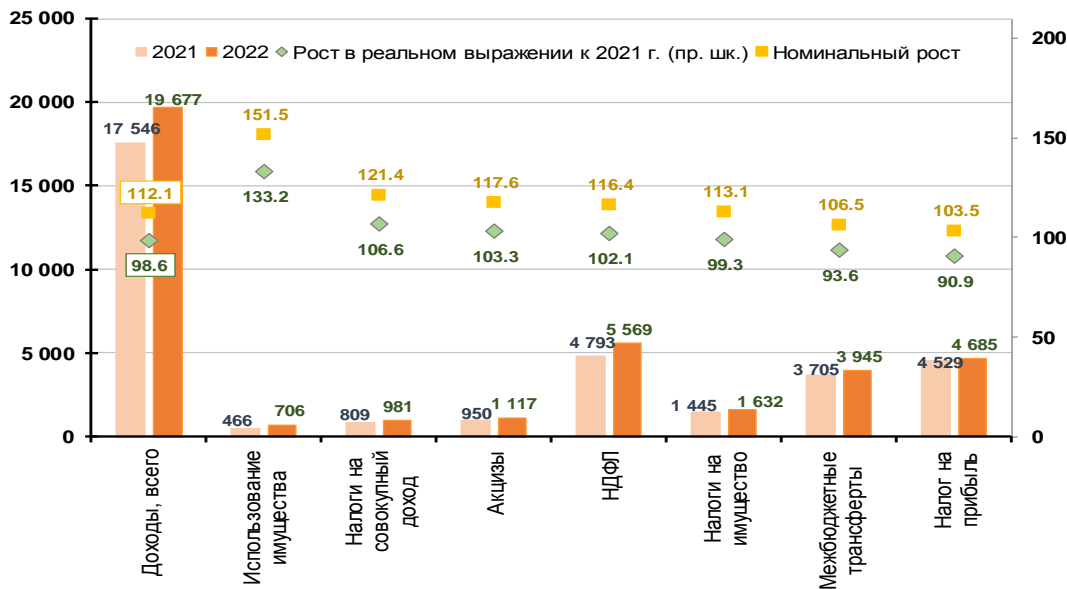


- По итогам 2022 г. совокупные доходы консолидированных бюджетов субъектов РФ составили 19,7 трлн руб. (13,0% от ВВП), увеличившись в номинальном выражении на 2,1 трлн руб. и снизившись в относительном выражении к ВВП на 0,4 п.п. Доли собственных доходов бюджетов и межбюджетных трансфертов в структуре доходов составили 80,1% и 19,9%, соответственно, увеличившись/снизившись относительно 2021 г. на 1,2 п.п., соответственно.
- Расходы консолидированных бюджетов субъектов РФ составили 19,6 трлн руб. (13% от ВВП), увеличившись в номинальном выражении на 2,7 трлн руб. и в относительном выражении к ВВП - на 0,1 п.п.
- Несмотря на существенные отклонения фактических показателей от плановых значений, консолидированные бюджеты регионов в 2022 г. в целом сохранили сбалансированность. В то же время необходимо учитывать, что такая сбалансированность имеет, в некотором смысле, искусственный характер: расходы регионов на фоне довольно высокой дифференциации и в целом ограниченности собственных доходов региональных бюджетов в значительной мере балансируются трансфертами из федерального бюджета. При этом большая часть субъектов ограничена в расширении источников финансирования дефицита бюджета без рисков для устойчивости региональных финансов.

\* - Показатели, представленные в Основных направлениях бюджетной, налоговой и таможенно-тарифной политики на 2022 год и плановый период 2023 и 2024 годов

# Доходы региональных бюджетов: общая динамика и структура

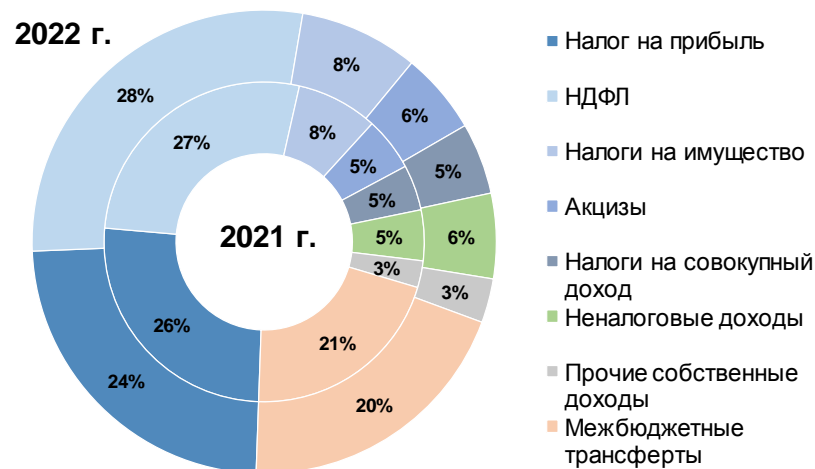
**Динамика доходов консолидированных бюджетов регионов РФ в 2022 г. по сравнению с 2021 г.**



По итогам 2022 г. совокупные доходы консолидированных бюджетов РФ выросли на 12,1% к 2021 г. В реальном выражении\* отмечается сокращение доходов на 1,4%. Отдельно следует отметить:

- Наибольший номинальный и реальный прирост продемонстрировали доходы от аренды государственного и муниципального имущества (+51,5% и 33,2%, соответственно) и поступления налогов на совокупный доход (+21,4% и +6,6%);
- наиболее слабый прирост в номинальном и спад в реальном выражении наблюдается по одному из основных источников дохода регионов – налогу на прибыль (+3,5% и -9,1%, соответственно).

**Структура доходов консолидированных бюджетов регионов РФ в 2021-2022 гг.**



В результате неравномерных темпов прироста отдельных поступлений в структуре доходов региональных бюджетов в 2022 г. произошли следующие, в целом, незначительные изменения:

- сокращение доли налога на прибыль организаций с 26% до 24% ;
- увеличения доли НДФЛ и неналоговых доходов (большую часть которых составляет использование имущества) с 27% до 28% и с 5% до 6%, соответственно;
- сокращение на 1 п. п. доли межбюджетных трансфертов до 20%.

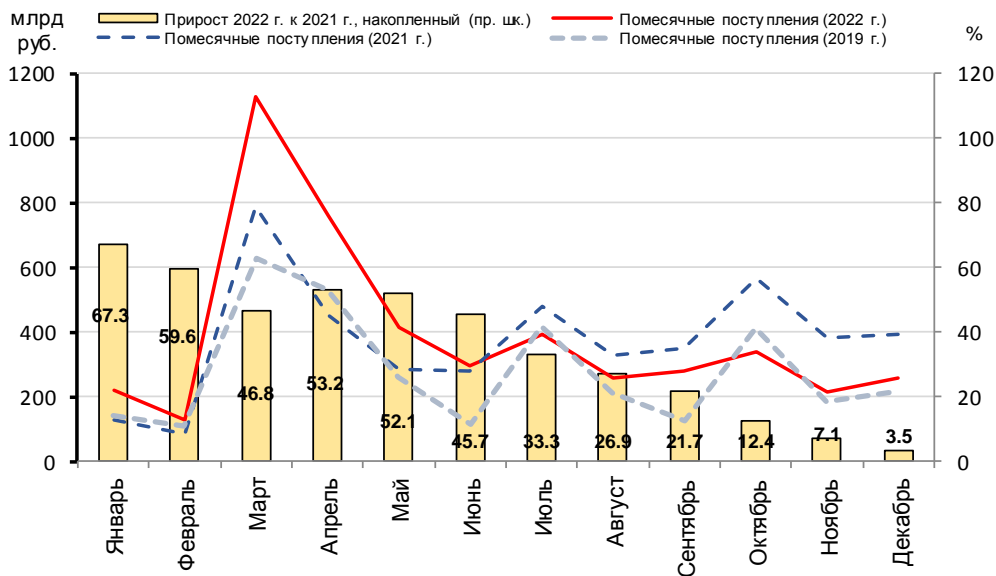
\* – Реальные показатели были получены с использованием показателя среднегодовой инфляции за 2022 г. – 13,75% (по данным Росстата)

# Налог на прибыль

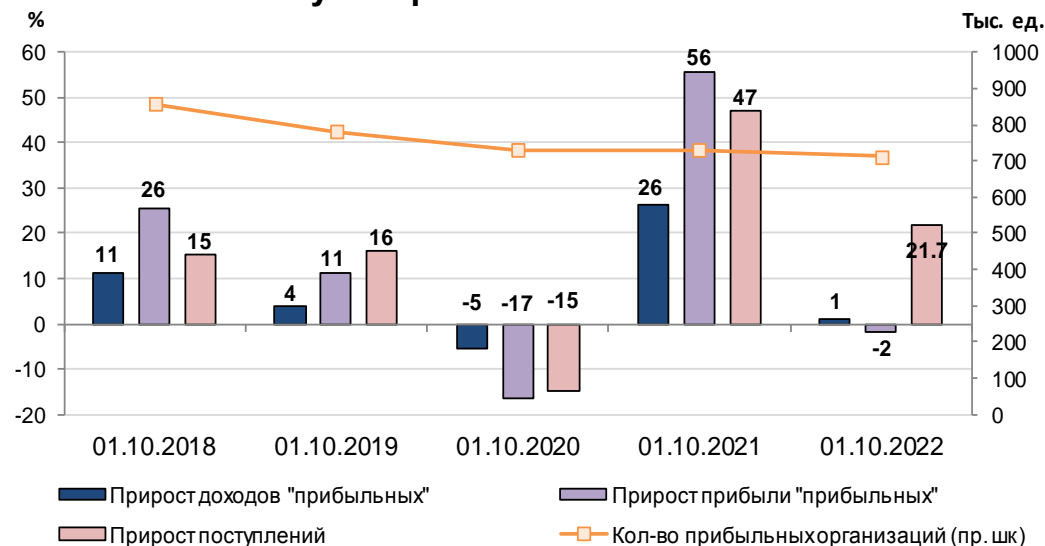
Высокие темпы прироста поступлений налога на прибыль в январе-июне 2022 г. относительно аналогичного периода 2021 г. определялись прибылью, получаемой, преимущественно, предприятиями нефтегазового, нефтехимического и угольного секторов, обеспеченной высокими сырьевыми ценами, снижением курса рубля и отсутствием значимых экспортных ограничений.

Начиная с июля темпы прироста налога на прибыль в месячном выражении стали отрицательными, что нивелировало высокие результаты первой половины года.

### Месячная динамика поступлений по налогу на прибыль в 2019 г. и 2021-2022 гг.



### Динамика поступлений в региональные бюджеты по налогу на прибыль в 2018-2022 гг.



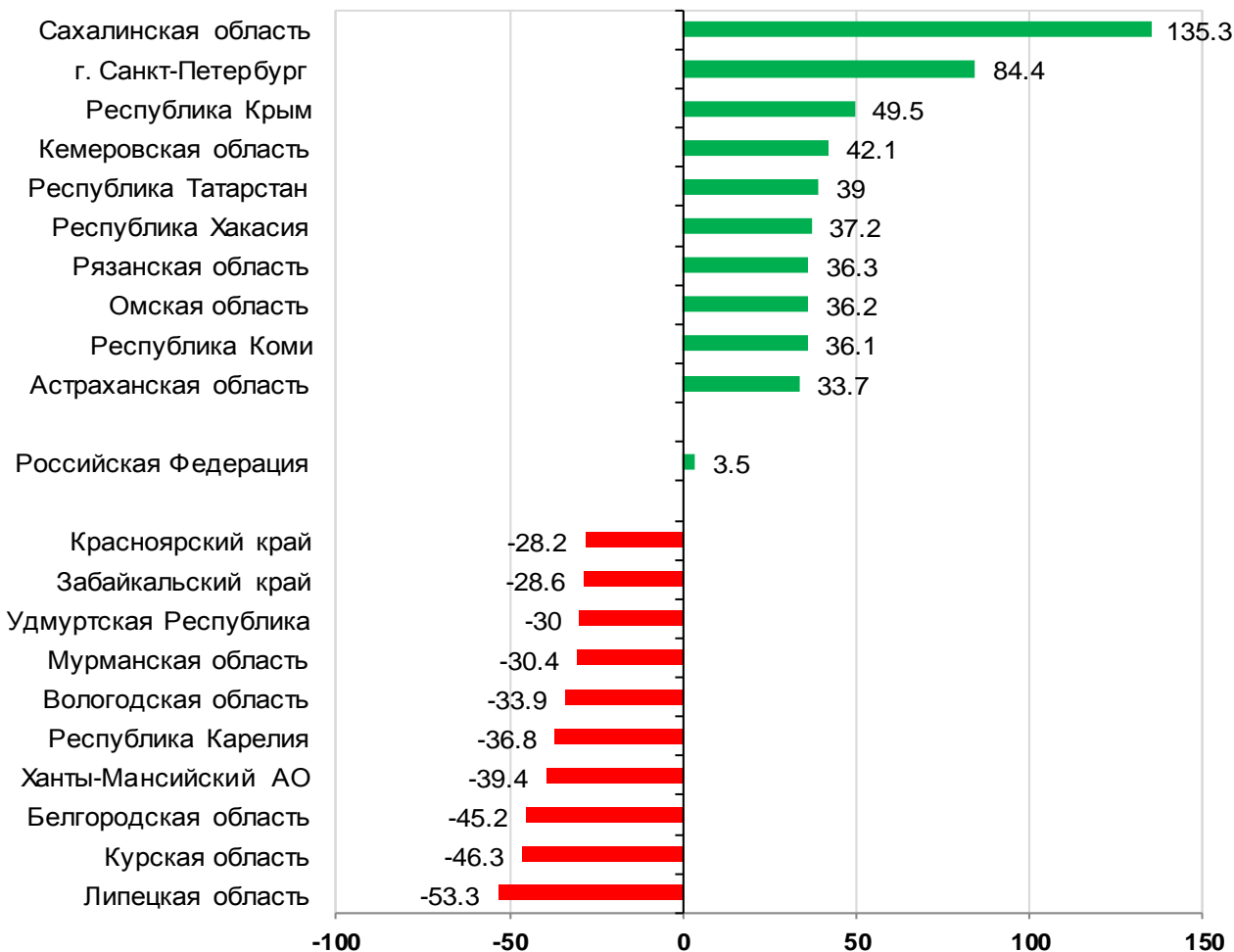
Хотя темпы роста поступлений в региональные бюджеты налога на прибыль за январь-сентябрь 2022 г. оставались высокими (+21,7%), данный результат не был подкреплён соответствующим увеличением налоговой базы\* – прибыли прибыльных организаций, которая сократилась на 2% к январю-сентябрю 2021 г. В результате в последующие месяцы переплаты по налогу на прибыль возвращались налогоплательщикам.

Таким образом, учитывая возврат авансовых платежей, осуществлённый в начале 2023 г. за IV квартал 2022 г., прирост поступлений налога на прибыль за год окажется, вероятно, нулевым или отрицательным.

\* - Используются статистические данные ФНС о налоговой базе и структуре начислений за январь-сентябрь 2022 г.

# Налог на прибыль: Топ-10 регионов-лидеров и аутсайдеров

## Регионы-лидеры и аутсайдеры по темпам прироста поступлений по налогу на прибыль в 2022 гг.



Наибольший прирост поступлений налога на прибыль заметен в регионах, специализирующихся на добыче и переработке полезных ископаемых, на фоне ослабления курса рубля и высоких цен на продукцию угледобывающих компаний (Кузбасс, Хакасия) и энергоносители (Татарстан, Санкт-Петербург, Коми, Сахалин, Астрахань). В ряде субъектов (Крым, Рязанская область) определяющим фактором стал рост прибыли предприятий оптовой и розничной торговли.

Консолидированные бюджеты субъектов, в которых крупнейшими налогоплательщиками являются предприятия горнодобывающей промышленности и металлургии (прежде всего, Липецкая, Курская, Белгородская области), ощутили значимое сокращение поступлений налогов на прибыль, связанное с влиянием экспортных ограничений и вынужденного увеличения дисконта на соответствующие товары. Снижение поступлений в Мурманской области также отражает негативное влияние санкций на предприятия области, связанных с добычей полезных ископаемых и морскими перевозками.

Значительное сокращение налога на прибыль в ХМАО определяется, с одной стороны, уменьшением поступлений налога на прибыль от зарегистрированных в регионе нефтяных компаний, с другой стороны, снижением налоговой базы по крупным экспортно-ориентированным налогоплательщикам в результате изменений в налоговом законодательстве.

# НДФЛ

Прирост поступлений НДФЛ в консолидированные бюджеты субъектов РФ за 2022 г. составил 16,4% относительно 2021 г. в результате высоких темпов роста номинальных заработных плат за счёт индексации заработной платы, поступления налога, удержанного с выплаченных дивидендов по итогам 2021 г., увеличения МРОТ, повышения денежного довольствия военнослужащих а также выплат компенсаций ушедшими с отечественного рынка компаниями бывшим сотрудникам.

Ежемесячные объёмы поступления НДФЛ в региональные бюджеты в 2022 г. превышали показатели 2021 и 2019 гг. за исключением апреля, что может быть вызвано увеличением сумм имущественных и социальных вычетов.

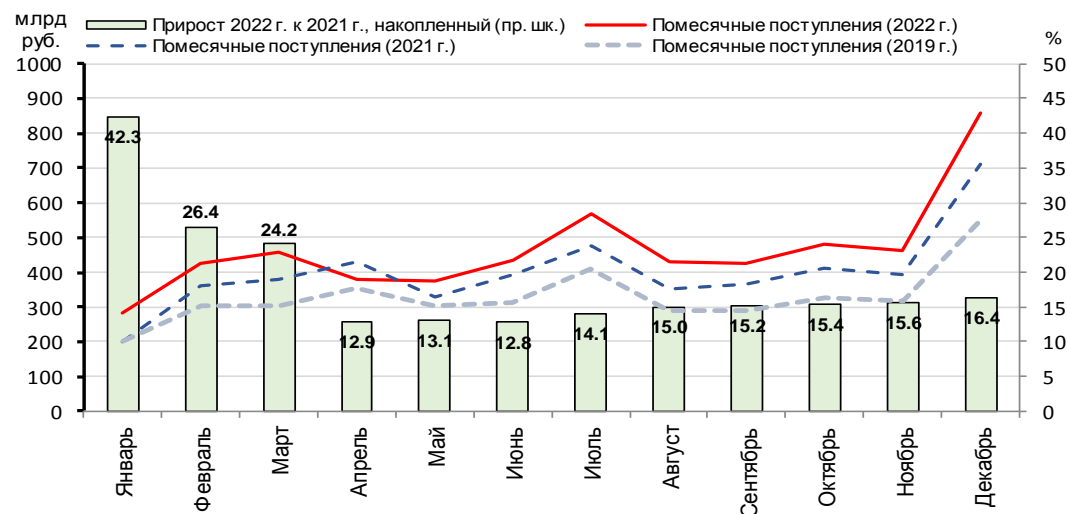
## Отраслевое распределение НДФЛ в 2022 г.

Вид экономической деятельности	Начисления НДФЛ на 01.11.2022*		Фонд начисленной заработной платы на 01.11.2022**	
	млрд. руб	прирост к 2021, в %	млрд. руб	прирост к 2021, в %
Добыча	182	7.4	1213	19.7
Обработка	596	18.8	3908	15.6
Торговля	603	25.1	3029	12.8
Строительство	219	20.9	1408	19.1
Транспортировка и хранение	314	14.5	2153	15.1
Информация и связь	259	40.4	1417	25.6
Финансы и страховка	352	7.8	1327	12.5
Госуправление и соцобеспечение	419	5.1	1949	4.2
<b>Всего</b>	<b>4289</b>	<b>14.8</b>	<b>26555</b>	<b>13.1</b>

\* - Используются статистические данные ФНС по форме 1-НОМ на 01.11.2022 г. и на 01.11.2021 г.

\*\* - Используются статистические данные Росстата о среднемесячной номинальной начисленной заработной плате по видам экономической деятельности

## Месячная динамика поступления НДФЛ в 2019 г. и 2021-2022 гг.

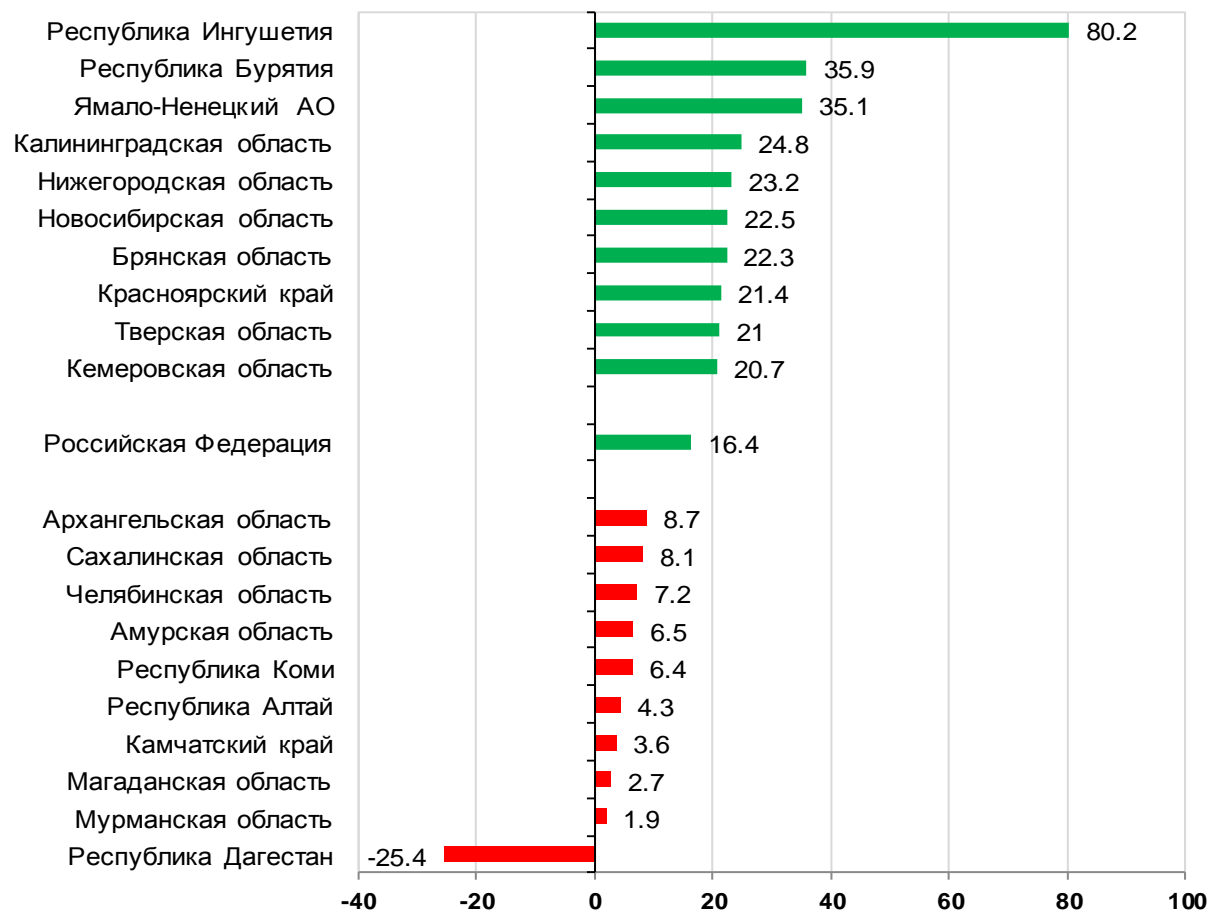


На конец октября 2022 г. наибольший прирост продемонстрировали поступления НДФЛ от деятельности в области информации и связи, оптовой и розничной торговли, строительства, а также обрабатывающих производств. Высокие темпы прироста НДФЛ в отраслевом разрезе, как правило, определяются сопоставимым приростом фонда заработной платы. Наименьший прирост поступлений НДФЛ продемонстрировали добывающие отрасли и сектор государственного управления.

В целом, поступления НДФЛ проявили присущую данному источнику доходов устойчивость ко внешним шокам как в отраслевом разрезе, так и в разрезе по субъектам РФ.

# НДФЛ: топ-10 регионов-лидеров и аутсайдеров

Регионы-лидеры и аутсайдеры по темпам прироста поступлений по НДФЛ в 2022 гг.



Наибольший рост поступлений по НДФЛ в отчетном периоде показала Республика Ингушетия – на 80,2 %, что является результатом разовой выплаты от ООО «Группа Акрополь». Прирост НДФЛ в Республике Бурятия на 35,9 % был обеспечен значительным ростом начисленной заработной платы у занятых в сфере добычи полезных ископаемых. Увеличение поступлений в Нижегородской области на 23,2 % было во многом связано с ростом зарплат на промышленных предприятиях, в строительстве, в организациях информатики и связи.

При этом, ряд регионов продемонстрировал динамику поступлений НДФЛ ниже среднего уровня по стране, что в отдельных случаях объясняется увеличением возвратов переплаты по налогу физическим лицам в связи с предоставленными социальными и имущественными вычетами.

Слабый прирост НДФЛ в Амурской области связан с ростом миграционной убыли населения, а низкая динамика поступлений в Мурманской области вызвана трудностями, которые переживают местные предприятия добывающей отрасли, тем не менее, поступления НДФЛ были поддержаны ростом МРОТ и индексацией окладов военнослужащих.

Республика Дагестан оказалась единственным регионом, в котором в номинальном выражении значительно снизились поступления НДФЛ, ввиду снятия с налогового учета крупнейшего налогоплательщика, доля которого составляла более 20% в республиканском НДФЛ.



# Межбюджетные трансферты

Межбюджетные трансферты (МБТ) в номинальном объёме увеличились на 0,24 трлн руб. или 6,5%, что уступает уровню инфляции за 2022 г. Таким образом, в отличие от 2020 г., при реализации антикризисной фискальной политики в 2022 г. произошло смещение от фронтального наращивания МБТ к более точечному использованию данного инструмента поддержки региональных бюджетов.

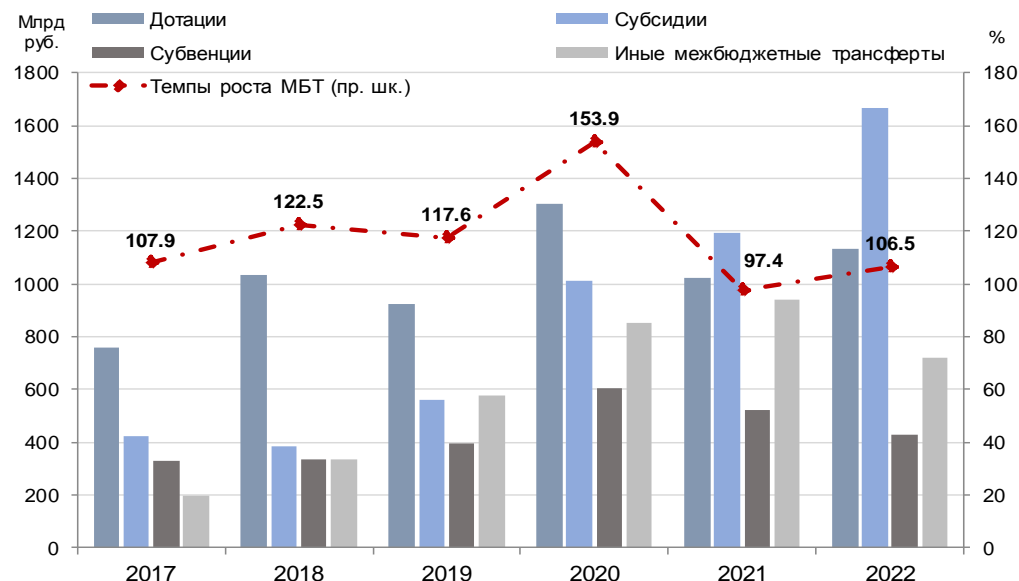
Прирост МБТ в 2022 г. был во многом обеспечен увеличением субсидий (+39,8), в результате чего их доля в общем объёме МБТ увеличилась на 10,1 п. п. к уровню 2021 г., составив 42,6%.

Тем не менее, в результате сопутствующего увеличения дотаций, доля которых составила 28,7%, доля целевых МБТ (субсидии, субвенции и иные МБТ) незначительно снизилась на 0,5 п.п. и составила 71,3 %.

**Темпы прироста отдельных видов МБТ в 2022 г. по сравнению с 2021 г.**



**Объемы отдельных видов МБТ в 2017-2022 гг.**



Увеличение субсидий (+39,8%) связано преимущественно с увеличением финансирования национальных проектов.

Увеличение дотаций (+10,6%) связано с выделением дотаций на поддержание сбалансированности бюджетов субъектов, в которых отмечено сокращение налоговых и неналоговых доходов.

Уменьшение объемов субвенций и иных межбюджетных трансфертов определяется снижением расходов на борьбу с эпидемией коронавируса и передачей отдельных обязательств Пенсионному фонду.

## Межбюджетные трансферты: топ-10 регионов-лидеров и аутсайдеров

Прирост 2022 г. к 2021 г., в %	МБТ, всего	Дотации	Субсидии	Субвенции	Иные МБТ
Ханты-Мансийский АО	134.0	17.8	100.6	-10.0	304.8
Ямало-Ненецкий АО	130.0	31.0	57.0	-19.0	162.1
Курская область	53.0	194.3	61.2	-33.0	-15.6
Республика Мордовия	44.0	78.7	47.3	-14.0	-6.1
Республика Крым	36.0	21.4	80.1	-21.0	-2.4
Самарская область	36.0	29.4	27.7	-20.0	55.5
Республика Калмыкия	27.0	18.0	66.6	-21.0	-6.7
Кабардино-Балкарская Республика	26.0	5.3	74.3	-23.0	-17.2
Республика Северная Осетия-Алания	26.0	7.4	43.8	-30.0	70.0
Республика Дагестан	21.0	9.4	90.8	-35.0	-42.1
<b>Российская Федерация</b>	<b>6.5</b>	<b>10.6</b>	<b>39.7</b>	<b>-17.7</b>	<b>-23.6</b>
Магаданская область	-9.0	-1.8	-6.7	2.0	-29.0
Сахалинская область	-10.0	2258.2	0.2	-19.0	-20.3
Пермский край	-14.0	-79.3	8.4	-20.0	-21.9
Тюменская область	-16.0	18.5	49.9	-22.0	-45.8
Тульская область	-19.0	-71.0	19.8	-48.0	-19.0
Еврейская АО	-23.0	-40.1	40.2	-11.0	-37.5
г. Санкт-Петербург	-24.0	0.0	75.4	-11.0	-60.9
Калининградская область	-28.0	-25.5	56.0	-19.0	-54.4
Челябинская область	-31.0	-62.2	12.4	-21.0	-62.2
г. Москва	-32.0	29.6	-9.4	-10.0	-50.9

Наибольший прирост МБТ продемонстрировали ХМАО и ЯМАО (в 2,3 раза к уровню 2021 г.) за счет роста поступлений трансфертов от Тюменской области на цели реализации программ с совместным финансированием на фоне низких объёмов МБТ, полученных в 2021 г.

Увеличение трансфертов в Курской области, Самарской области и Калмыкии преследовало цель обеспечить сбалансированность бюджетов этих регионов. Прирост поступления субсидий и дотаций в бюджет Мордовии связан с началом финансирования из федерального бюджета Программы социально-экономического развития региона.

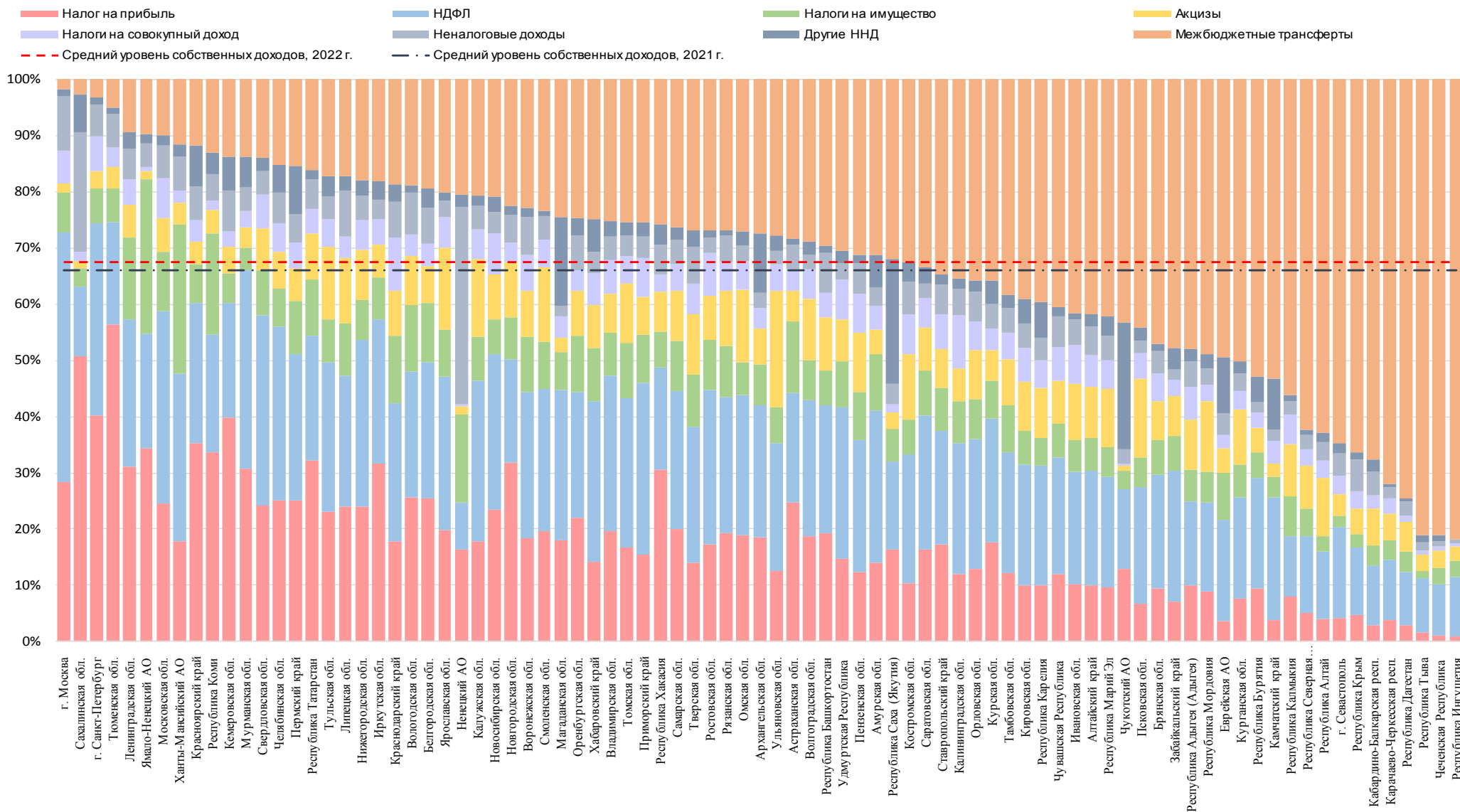
В Республике Крым, Кабардино-Балкарской Республике, Северной Осетии и Дагестане существенный прирост межбюджетных трансфертов был обеспечен преимущественно получением субсидий на финансирование модернизации транспортной, инженерной, коммунальной и социальной инфраструктуры.

Значительные снижения МБТ в доходах субъектах в основном определялось сокращением субвенций, иных МБТ, и во многом – дотаций на выравнивание бюджетной обеспеченности и сбалансированности бюджета.

Отдельно стоит отметить значительное сокращение трансфертов в консолидированном бюджете Калининградской области, которое отражает снижение федеральных трансфертов на возмещение расходов по транспортировке транзитных грузов.

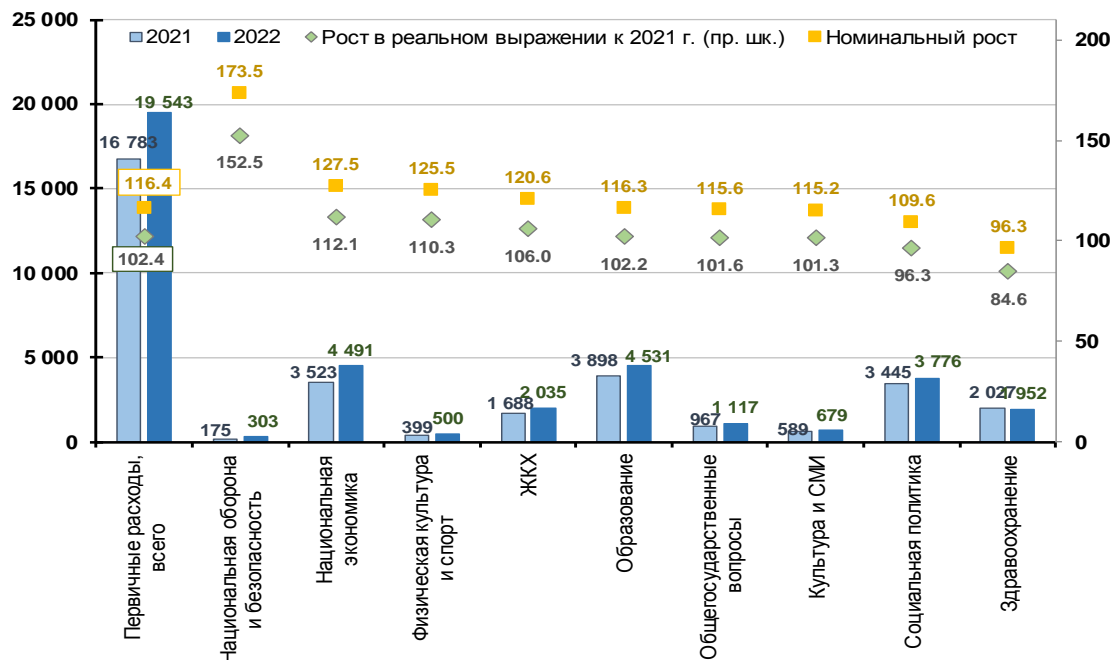


# Структура доходов консолидированных бюджетов субъектов РФ



# Расходы региональных бюджетов: общая динамика и структура

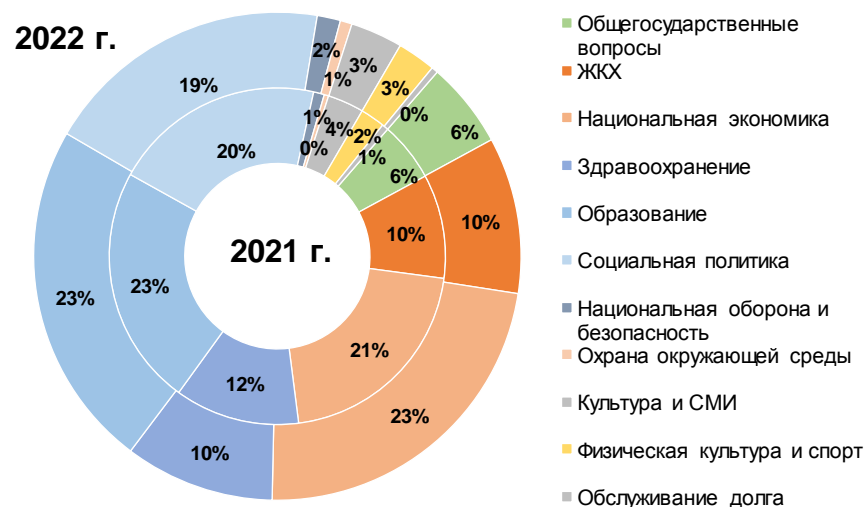
## Динамика расходов консолидированных бюджетов регионов РФ в 2022 г. по сравнению с 2021 г.



В 2022 г. темпы роста первичных расходов консолидированных бюджетов субъектов Российской Федерации составили 116,4% к уровню 2021 года. Основное влияние на рост расходов оказал рост цен: в реальном выражении\* первичные расходы выросли на 2,4%. Значительное увеличение расходов в реальном выражении в 2021 г. отмечается по направлениям:

- национальная оборона, правоохранительная деятельность и национальная безопасность (совокупно +52,5%, +128 млрд руб.);
  - национальная экономика (+12,1%, +968 млрд руб.).
- Наибольшее сокращение расходов произошло по направлению:
- здравоохранение (-15,4%, -75 млрд руб.).

## Структура расходов консолидированных бюджетов регионов РФ в 2021-2022 гг.



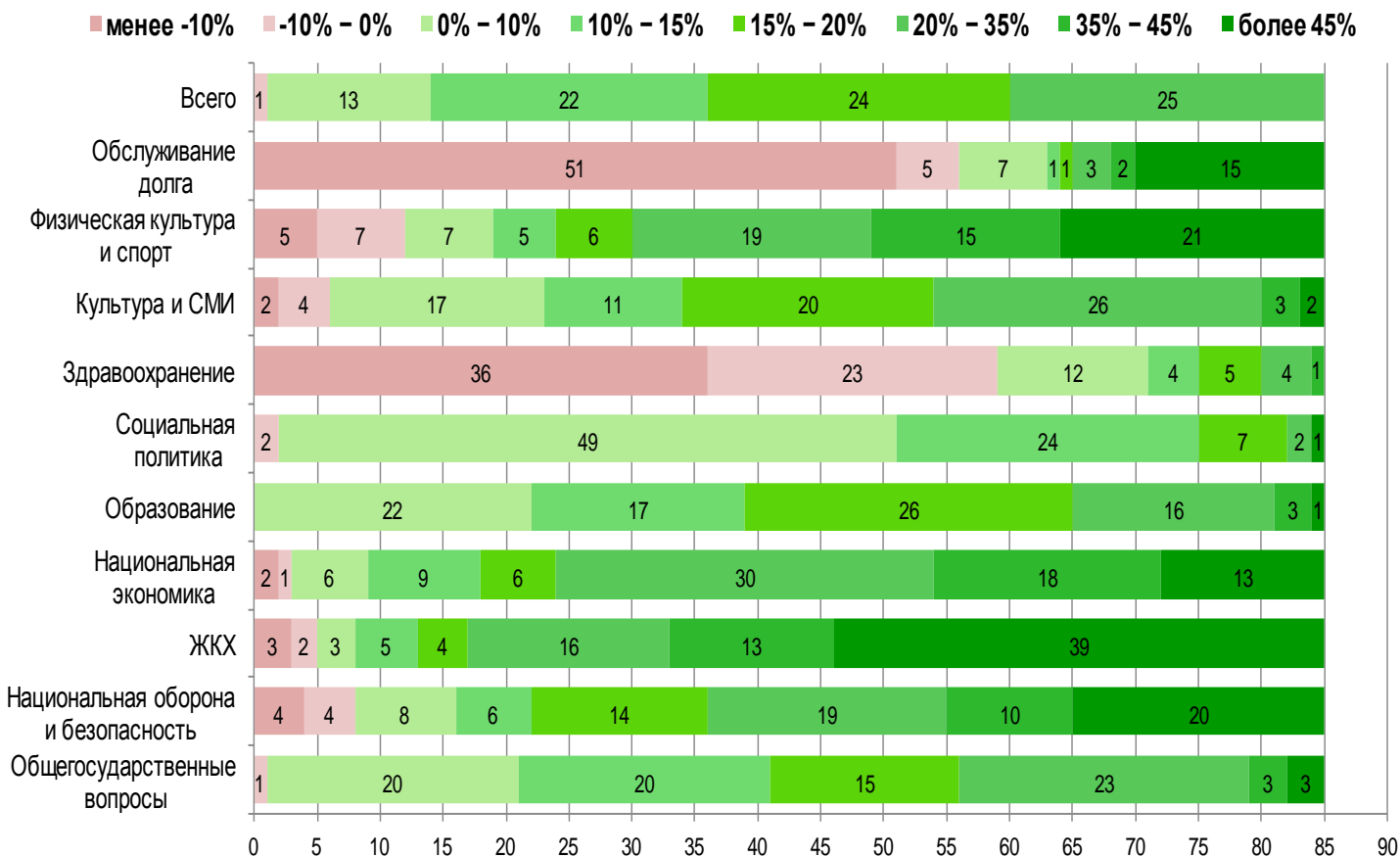
Хотя общий объём расходов социальной направленности (образование, здравоохранение, социальную политику, культуру, СМИ, физическую культуру и спорт) составил 9,9 трлн рублей, что в номинальном выражении на 10,4% выше уровня прошлого года, их доля в общем объеме расходов снизилась на 3,1 п. п. до 58,3%.

Доля расходов на национальную экономику и ЖКХ увеличилась на 2,4 п. п., до 33,3% что, в том числе, обусловлено реализацией инфраструктурных проектов. Доля совокупных расходов на нац. оборону, правоохранительную деятельность и нац. безопасность также увеличилась на 0,5 п. п., до 1,5%.

\* – Реальные показатели были получены с использованием показателя среднегодовой инфляции за 2022 г. – 13,75% (по данным Росстата)

# Динамика бюджетных расходов: распределение субъектов РФ

Динамика расходов консолидированных бюджетов регионов РФ в 2022 г. по сравнению с 2021 г.\*



В 2022 г. консолидированные бюджеты всех субъектов РФ, кроме Удмуртии, нарастили расходы относительно уровня 2021 г. Почти все регионы увеличили расходы на социальную политику и образование, на что повлияло увеличение МРОТ и реализация соответствующих нацпроектов.

Значительнее всего большая часть регионов нарастила расходы по статьям «ЖКХ» и «Национальная экономика», что обеспечило финансирование антикризисных мероприятий (поддержка МСП, самозанятых, фондов развития промышленности), реализация крупных дорожных и коммунальных инфраструктурных проектов, а также увеличение субсидирования регулируемых тарифов на тепловую и электрическую энергию.

Наибольшее количество регионов снижало расходы на здравоохранение, что определяется оптимизацией расходов на борьбу с пандемией COVID-19, а также на обслуживание долга, что определяется политикой по сокращению доли дорогостоящих коммерческих кредитов.

\* - распределение по темпам прироста в номинальном выражении, цифры указывают на количество регионов

# Динамика бюджетных расходов: панорама по федеральным округам

## Темпы прироста совокупных расходов по федеральным округам в 2022 г. к 2021 г., в %

Прирост, в % к 2021 г.	Общегосударственные вопросы	Национальная оборона и безопасность	ЖКХ	Национальная экономика	Образование	Социальная политика	Здравоохранение	Культура и СМИ	Физическая культура и спорт	Обслуживание долга	Всего
Центральный федеральный округ	7.9	142.0	1.5	19.6	16.1	5.5	-6.0	8.1	8.9	-7.5	11.3
Северо-Западный федеральный округ	16.7	22.4	23.3	42.2	16.7	11.4	5.7	17.9	67.1	-22.2	21.2
Южный федеральный округ	17.8	102.6	47.2	32.6	19.6	13.9	-7.8	16.8	23.6	-17.8	20.3
Северо-Кавказский федеральный округ	23.1	45.6	56.6	25.7	21.8	10.8	-8.8	17.3	48.3	2.1	19.5
Приволжский федеральный округ	25.7	28.8	57.7	37.2	14.8	8.0	-8.3	20.0	26.5	-19.7	19.4
Уральский федеральный округ	18.8	21.2	31.1	24.5	15.1	17.1	8.1	18.8	30.7	-26.1	18.6
Сибирский федеральный округ	18.7	26.0	38.1	31.2	18.1	12.0	-0.4	19.6	22.6	-33.8	18.2
Дальневосточный федеральный округ	14.8	22.3	27.4	25.8	11.7	8.0	-11.1	17.3	26.5	-20.0	14.4
<b>Российская Федерация</b>	<b>15.6</b>	<b>73.5</b>	<b>20.6</b>	<b>27.5</b>	<b>16.3</b>	<b>9.6</b>	<b>-3.7</b>	<b>15.2</b>	<b>25.5</b>	<b>-18.9</b>	<b>16.2</b>

Наименьший прирост расходов консолидированных бюджетов отмечается в Центральном федеральном округе, особенно в части трат на ЖКХ, национальную экономику, социальную политику и общегосударственные вопросы – основным фактором является слабая динамика расходов по данным направлениям в рамках бюджета Москвы.

Наибольший прирост расходов на национальную оборону, правоохранительную деятельность и национальную безопасность в основном отмечается у ряда субъектов, относящихся к ЦФО, ЮФО и СКФО.

В отличие от других федеральных округов совокупные процентные бюджетов субъектов Северо-Кавказского федерального округа на обслуживание государственного и муниципального долга незначительно увеличились, оставшись на уровне 2021 г., при этом наибольшее снижение процентных платежей в результате снижения уровня долговой нагрузки произошло у субъектов Сибирского федерального округа.

## Динамика бюджетных расходов в разрезе субъектов РФ

Детальный анализ\* позволяет отметить следующие основные факторы и тенденции в расходной части региональных бюджетов в 2022 г. Наибольший прирост расходов наблюдается в Республике Татарстан (32,5 %), Ямало-Ненецком автономном округе (31,9 %), г. Санкт-Петербурге (30,8 %), Белгородской области (29,6 %), Самарской области (28,8 %), Кемеровской области (28,7%), Тюменской области (28,4 %), Республике Крым (27,4 %), Северной Осетии (25,6) – где основным драйвером выступили *расходы на национальную экономику*: расходы на дорожное хозяйство, оплату труда по центрам занятости населения, приобретение пассажирского транспорта и транспортных услуг, поддержка агропромышленного комплекса, а также расходы на обеспечение информационной безопасности и ИТ-инфраструктуры в государственных организациях.

Значительный рост *расходов на ЖКХ* наблюдается в Республике Бурятия, Республике Тыва, Алтайском крае, Архангельской области, Удмуртии, Хакасии, Краснодарском и Хабаровском краях, что обусловлено ускоренной реализацией программы по переселению граждан из аварийного жилищного фонда. Другими важными факторами увеличения расходов на ЖКХ стала реализация проектов по модернизации систем коммунальной инфраструктуры и по формированию современной городской среды.

Наибольший прирост по *расходам на образование* сложился в Кабардино-Балкарской Республике, Республике Калмыкия, Кировской области, Республике Дагестан, Республике Тыва, Республике Татарстан, Московской области, что объясняется повышением оплаты труда, организацией бесплатного горячего питания в школах, расходами на укрепление материально-технической базы, капитальный ремонт и строительство новых образовательных организаций, реализацией проектов в рамках молодежной политики, а также финансированием других мероприятий по модернизации школьных систем образования.

По разделу «Здравоохранению» снижение расходов отмечено в 59 субъектах Российской Федерации (значительнее всего – в Севастополе, Республике Тыва, Республике Мордовия, Чувашской Республике, Карачаево-Черкесской Республике, Республике Алтай и Кировской области), что определяется снижением расходов на борьбу с коронавирусной инфекцией, в т. ч. стимулирующих выплат медицинским работникам. Однако в ряде регионов (ЯНАО, Тюменская область, Липецкая, Белгородская и Кемеровская области) отмечается рост расходов по причине повышения уровня оплаты труда, строительства объектов здравоохранения, улучшение материальной базы медицинских организаций, увеличением расходов на питание и медикаменты.

Высокий прирост *расходов на социальную политику* (наибольший – в Тюменской, Ростовской, Белгородской областях, Кабардино-Балкарской Республике) определяется индексацией обязательств, ростом численности получателей социальных выплат и их размера, оказанием поддержки беженцам, прибывшим на территорию России, участникам специальной военной операции и членам их семей, а также обеспечением выплат и жилья детям-сиротам.

\* Более подробно см., например, подготовленный Счётной палатой РФ Оперативный доклад об исполнении консолидированных бюджетов субъектов Российской Федерации за январь – декабрь 2022 г.

# Динамика бюджетных расходов: субъекты ЦФО и СЗФО

Прирост, в % к 2021 г.	Общегосударственные вопросы	Национальная оборона и безопасность	ЖКХ	Национальная экономика	Образование	Социальная политика	Здравоохранение	Культура и СМИ	Физическая культура и спорт	Обслуживание долга	Всего
<b>Центральный Федеральный округ</b>	<b>7.9</b>	<b>142.0</b>	<b>1.5</b>	<b>19.6</b>	<b>16.1</b>	<b>5.5</b>	<b>-6.0</b>	<b>8.1</b>	<b>8.9</b>	<b>-7.5</b>	<b>11.3</b>
Белгородская область	24.4	304.7	52.2	28.2	21.5	24.7	28.9	23.1	11.6	-14.7	29.6
Брянская область	18.7	191.7	38.3	33.1	18.4	0.1	-8.7	10.7	-33.4	-0.4	15.9
Владимирская область	52.5	26.4	61.0	39.1	17.3	8.4	7.5	21.0	27.6	19.3	21.9
Воронежская область	19.4	146.2	48.6	22.5	16.6	12.8	4.6	23.3	65.4	-11.7	20.0
Ивановская область	16.5	22.4	21.3	15.8	13.3	5.3	-27.7	17.3	100.4	-36.1	9.9
Калужская область	13.5	6.5	7.1	25.1	16.8	11.2	-8.5	12.2	3.7	9.6	12.9
Костромская область	14.7	23.0	52.1	31.5	15.2	3.9	14.7	5.3	92.9	-50.5	18.2
Курская область	42.4	499.9	36.4	10.8	17.7	5.2	-13.1	36.6	63.5	-10.4	21.4
Липецкая область	9.1	49.9	54.4	39.4	17.7	6.1	31.2	28.2	43.0	-25.4	24.4
Московская область	18.3	20.6	40.7	41.7	30.2	14.3	4.0	3.1	21.9	-28.0	25.1
Орловская область	10.0	-3.1	25.2	49.3	14.3	3.2	18.9	14.0	35.8	-58.5	17.1
Рязанская область	16.4	16.5	61.7	35.3	9.9	7.4	-1.6	23.4	54.1	-36.0	17.3
Смоленская область	3.3	-11.0	32.6	24.0	11.7	9.8	-4.4	6.0	9.0	-52.8	11.9
Тамбовская область	15.7	54.5	88.6	36.5	22.5	6.7	-13.5	13.2	33.5	-38.6	18.9
Тверская область	8.4	22.0	27.5	17.2	3.8	10.2	16.7	15.9	18.7	5.3	11.3
Тульская область	24.5	57.2	72.3	23.5	15.2	5.6	-9.2	15.0	47.6	-18.3	15.3
Ярославская область	23.4	56.0	23.4	48.6	14.0	5.3	-10.7	21.7	57.6	-45.3	16.6
г. Москва	-3.0	198.1	-9.7	13.8	9.1	0.7	-11.9	3.2	-5.6	89.2	4.6
<b>Северо-Западный Федеральный округ</b>	<b>16.7</b>	<b>22.4</b>	<b>23.3</b>	<b>42.2</b>	<b>16.7</b>	<b>11.4</b>	<b>5.7</b>	<b>17.9</b>	<b>67.1</b>	<b>-22.2</b>	<b>21.2</b>
Республика Карелия	5.0	8.0	71.6	29.0	22.6	7.8	-18.6	13.4	28.7	-59.7	17.2
Республика Коми	0.6	31.9	23.6	43.6	11.8	13.7	-7.6	9.0	0.7	-37.8	12.3
Архангельская область	18.3	17.9	39.6	38.4	9.7	9.8	-0.9	13.6	27.6	-68.1	16.5
Вологодская область	13.8	25.1	28.2	14.2	15.4	9.1	-7.5	22.9	42.2	1.9	12.6
Калининградская область	22.0	18.9	32.0	-15.6	10.2	13.2	8.6	9.5	52.0	-2.1	1.5
Ленинградская область	12.2	17.0	17.1	35.3	5.0	13.9	-3.3	6.3	40.1	428.4	13.5
Мурманская область	21.2	26.5	51.2	40.0	16.1	15.1	16.4	22.7	37.8	-17.5	25.1
Новгородская область	30.4	39.5	12.1	33.8	27.0	5.4	-7.7	38.3	26.8	-77.9	18.8
Псковская область	6.1	14.2	55.9	31.2	29.4	-0.6	-20.0	20.1	-5.5	-55.8	16.3
г. Санкт-Петербург	22.0	23.9	10.4	78.7	22.0	12.3	13.7	21.7	107.9	2.8	30.8
Ненецкий автономный округ	14.4	29.2	28.6	-8.8	8.1	9.1	11.4	22.2	164.0	-37.2	7.2
<b>Российская Федерация</b>	<b>15.6</b>	<b>73.5</b>	<b>20.6</b>	<b>27.5</b>	<b>16.3</b>	<b>9.6</b>	<b>-3.7</b>	<b>15.2</b>	<b>25.5</b>	<b>-18.9</b>	<b>16.2</b>

# Динамика бюджетных расходов: субъекты ЮФО и СКФО

Прирост, в % к 2021 г.	Общегосударственные вопросы	Национальная оборона и безопасность	ЖКХ	Национальная экономика	Образование	Социальная политика	Здравоохранение	Культура и СМИ	Физическая культура и спорт	Обслуживание долга	Всего
<b>Южный федеральный округ</b>	17.8	102.6	47.2	32.6	19.6	13.9	-7.8	16.8	23.6	-17.8	20.3
Республика Адыгея	14.3	83.4	39.3	10.9	18.3	16.6	-3.8	16.5	16.7	-49.8	15.1
Республика Калмыкия	3.4	0.7	48.8	16.9	37.9	0.7	-22.4	4.7	14.0	-21.3	14.8
Республика Крым	6.6	362.2	38.7	53.2	13.6	14.3	-17.1	14.4	-21.3	572.7	27.4
Краснодарский край	24.7	39.6	99.4	23.8	25.2	11.0	11.9	14.6	46.5	-9.5	24.2
Астраханская область	25.2	14.2	9.4	43.2	10.4	8.8	-6.4	47.2	44.4	-2.8	18.1
Волгоградская область	4.0	27.3	25.0	25.2	7.5	5.7	-16.0	19.2	-8.5	-32.6	7.6
Ростовская область	25.5	70.1	42.3	21.4	21.5	25.4	-5.3	21.8	7.0	-11.8	21.2
г. Севастополь	3.6	459.7	-6.4	39.0	17.8	4.0	-55.7	-22.6	50.1	-	7.8
<b>Северо-Кавказский федеральный округ</b>	23.1	45.6	56.6	25.7	21.8	10.8	-8.8	17.3	48.3	2.1	19.5
Республика Дагестан	8.4	19.5	76.4	28.4	32.3	17.5	-16.2	23.3	40.2	185.8	26.9
Республика Ингушетия	23.4	275.0	84.8	6.9	29.6	12.0	-10.7	17.4	38.6	185.4	21.3
Кабардино-Балкарская Республика	12.3	4.4	127.8	12.9	42.6	18.1	3.9	26.1	14.0	93.5	24.2
Карачаево-Черкесская Республика	26.5	35.5	71.4	25.2	26.7	9.0	-32.6	-2.4	33.8	3.7	19.8
Республика Северная Осетия-Алания	24.3	-0.4	82.0	65.1	16.3	8.4	-18.2	16.8	195.4	116.5	25.6
Чеченская Республика	12.2	-14.1	79.2	55.7	3.9	0.4	-13.3	9.6	33.9	1037.2	11.2
Ставропольский край	43.8	107.7	-10.2	6.5	19.5	11.6	3.5	19.3	43.6	-12.8	14.7
<b>Российская Федерация</b>	15.6	73.5	20.6	27.5	16.3	9.6	-3.7	15.2	25.5	-18.9	16.2

# Динамика бюджетных расходов: субъекты ПФО и УФО

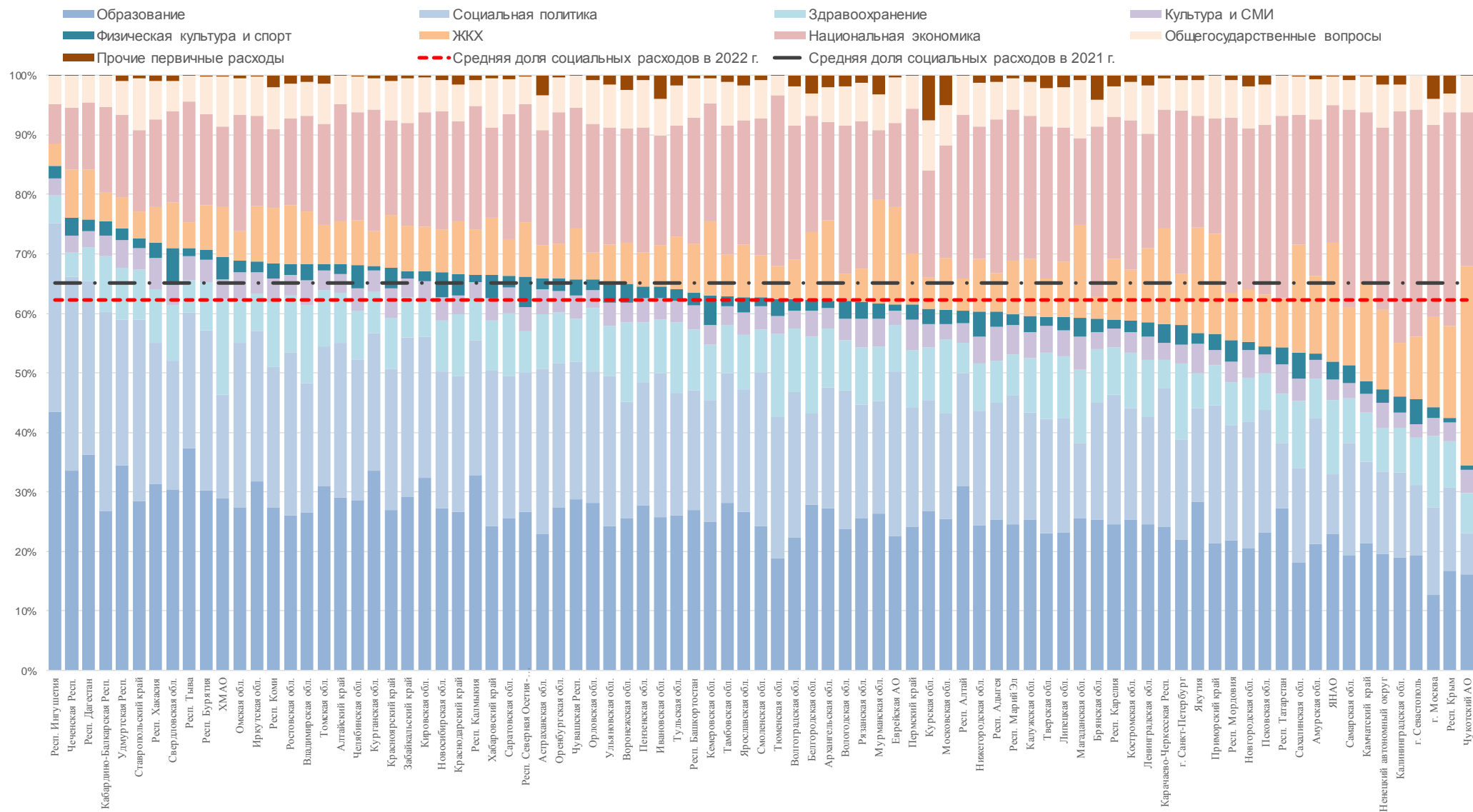
Прирост, в % к 2021 г.	Общегосударственные вопросы	Национальная оборона и безопасность	ЖКХ	Национальная экономика	Образование	Социальная политика	Здравоохранение	Культура и СМИ	Физическая культура и спорт	Обслуживание долга	Всего
<b>Приволжский федеральный округ</b>	<b>25.7</b>	<b>28.8</b>	<b>57.7</b>	<b>37.2</b>	<b>14.8</b>	<b>8.0</b>	<b>-8.3</b>	<b>20.0</b>	<b>26.5</b>	<b>-19.7</b>	<b>19.4</b>
Республика Башкортостан	11.5	35.7	40.5	37.6	7.3	4.9	0.6	7.1	33.8	36.2	14.9
Республика Марий Эл	27.0	18.4	54.0	28.6	0.6	6.9	-24.5	0.2	63.9	-40.2	10.7
Республика Мордовия	12.2	16.7	36.4	59.8	9.1	8.1	-43.2	-11.5	-5.6	-58.4	11.2
Республика Татарстан	56.8	23.0	160.8	33.4	30.3	11.0	-0.9	26.5	26.5	67.3	32.5
Удмуртская Республика	9.0	25.8	31.9	-11.4	4.1	8.1	-25.8	6.2	0.9	-51.1	-0.3
Чувашская Республика	26.8	18.3	26.9	24.8	5.5	5.0	-37.9	6.3	43.6	24.3	6.2
Пермский край	9.2	6.9	39.4	29.1	10.8	10.6	18.4	60.7	30.6	-46.6	19.8
Кировская область	4.8	18.7	78.8	28.7	37.4	8.3	-30.6	22.6	35.3	-46.4	20.3
Нижегородская область	48.3	45.9	50.0	44.6	12.5	9.4	-1.4	17.2	64.7	12.3	23.9
Оренбургская область	15.2	40.9	50.0	23.8	8.4	6.3	-5.1	19.5	47.9	-39.3	12.8
Пензенская область	30.8	68.8	49.2	28.9	19.8	6.6	-9.3	19.9	20.8	-29.8	16.7
Самарская область	15.6	27.9	74.5	74.0	14.4	10.6	-13.8	16.5	-1.5	-15.9	28.8
Саратовская область	28.4	38.8	6.4	39.2	15.3	5.4	-5.3	34.8	13.7	-35.9	14.7
Ульяновская область	11.7	18.0	11.9	8.7	8.6	6.5	-23.1	-0.8	21.6	-21.6	4.9
<b>Уральский федеральный округ</b>	<b>18.8</b>	<b>21.2</b>	<b>31.1</b>	<b>24.5</b>	<b>15.1</b>	<b>17.1</b>	<b>8.1</b>	<b>18.8</b>	<b>30.7</b>	<b>-26.1</b>	<b>18.6</b>
Курганская область	4.9	15.3	19.5	20.0	23.3	2.4	-18.9	19.9	16.7	-49.3	11.3
Свердловская область	14.2	13.4	28.8	6.2	10.3	7.7	-9.7	12.4	36.3	-28.5	9.2
Тюменская область	4.5	25.2	48.9	10.0	18.3	63.5	33.4	25.2	80.3	27316.1	28.4
Челябинская область	41.1	40.6	37.2	49.0	16.9	10.8	-15.0	28.9	24.8	22.4	19.9
Ханты-Мансийский автономный округ	14.6	2.5	13.9	21.5	9.5	16.3	6.1	16.6	5.2	-25.0	12.7
Ямало-Ненецкий автономный округ	26.9	42.3	36.5	55.6	25.7	0.4	39.4	15.6	36.1	-44.5	31.9
<b>Российская Федерация</b>	<b>15.6</b>	<b>73.5</b>	<b>20.6</b>	<b>27.5</b>	<b>16.3</b>	<b>9.6</b>	<b>-3.7</b>	<b>15.2</b>	<b>25.5</b>	<b>-18.9</b>	<b>16.2</b>



# Динамика бюджетных расходов: субъекты СФО и ДФО

Прирост, в % к 2021 г.	Общегосударственные вопросы	Национальная оборона и безопасность	ЖКХ	Национальная экономика	Образование	Социальная политика	Здравоохранение	Культура и СМИ	Физическая культура и спорт	Обслуживание долга	Всего
<b>Сибирский федеральный округ</b>	<b>18.7</b>	<b>26.0</b>	<b>38.1</b>	<b>31.2</b>	<b>18.1</b>	<b>12.0</b>	<b>-0.4</b>	<b>19.6</b>	<b>22.6</b>	<b>-33.8</b>	<b>18.2</b>
Республика Алтай	15.2	-1.0	46.5	33.1	18.5	13.7	-31.2	-0.5	33.5	7.7	17.1
Республика Тыва	1.8	-21.9	48.1	5.8	54.8	6.8	-38.7	15.9	15.6	223.1	15.9
Республика Хакасия	26.6	17.4	48.1	33.2	15.3	12.2	-16.2	24.8	61.7	-52.0	15.1
Алтайский край	13.7	24.8	46.8	38.5	23.9	8.1	-8.9	18.4	14.9	2717.1	18.9
Красноярский край	19.8	30.0	47.3	39.7	19.0	17.9	5.7	27.3	16.6	-24.2	22.1
Иркутская область	14.3	7.4	32.9	12.1	16.7	11.0	-14.4	14.4	29.1	-60.7	12.8
Кемеровская область	34.0	24.4	26.0	67.0	19.8	12.7	28.7	21.1	64.7	-44.9	28.7
Новосибирская область	25.6	61.1	51.5	28.2	15.5	11.1	16.5	21.1	20.4	-22.8	19.6
Омская область	15.8	67.2	46.2	15.8	14.0	9.3	-18.1	16.9	-39.9	-44.8	10.2
Томская область	4.9	15.3	13.9	11.8	1.9	8.2	-13.4	-0.1	8.9	-38.2	3.2
<b>Дальневосточный федеральный округ</b>	<b>14.8</b>	<b>22.3</b>	<b>27.4</b>	<b>25.8</b>	<b>11.7</b>	<b>8.0</b>	<b>-11.1</b>	<b>17.3</b>	<b>26.5</b>	<b>-20.0</b>	<b>14.4</b>
Республика Бурятия	34.0	37.4	84.5	46.3	19.0	13.5	-20.2	17.4	-15.0	-45.7	23.0
Республика Саха (Якутия)	11.1	38.1	19.5	25.0	16.2	9.3	-22.6	20.9	28.6	-11.3	14.1
Забайкальский край	17.8	-3.5	76.1	21.2	8.9	1.0	-10.3	5.1	-5.5	-41.0	10.5
Камчатский край	1.0	13.4	16.4	14.6	9.3	8.4	-2.8	21.1	-3.3	0.3	10.5
Приморский край	18.3	60.9	48.4	32.8	11.6	9.3	-8.8	27.7	52.7	632.1	20.2
Хабаровский край	10.9	10.4	60.6	45.3	7.7	10.8	-7.7	10.8	33.8	-62.8	15.3
Амурская область	11.2	28.3	29.8	3.9	5.6	3.8	-29.4	8.4	17.6	37.6	5.0
Магаданская область	17.1	11.3	-18.8	27.9	11.1	12.1	-11.4	4.7	-27.8	23.7	3.0
Сахалинская область	22.3	8.2	41.5	35.6	8.0	7.8	4.4	19.1	63.1	98.4	21.1
Еврейская автономная область	1.3	-13.6	98.4	38.2	10.3	-9.5	2.4	7.0	43.1	-43.4	12.8
Чукотский автономный округ	12.2	18.2	-13.5	18.7	13.0	16.4	3.5	36.7	35.8	87.3	4.3
<b>Российская Федерация</b>	<b>15.6</b>	<b>73.5</b>	<b>20.6</b>	<b>27.5</b>	<b>16.3</b>	<b>9.6</b>	<b>-3.7</b>	<b>15.2</b>	<b>25.5</b>	<b>-18.9</b>	<b>16.2</b>

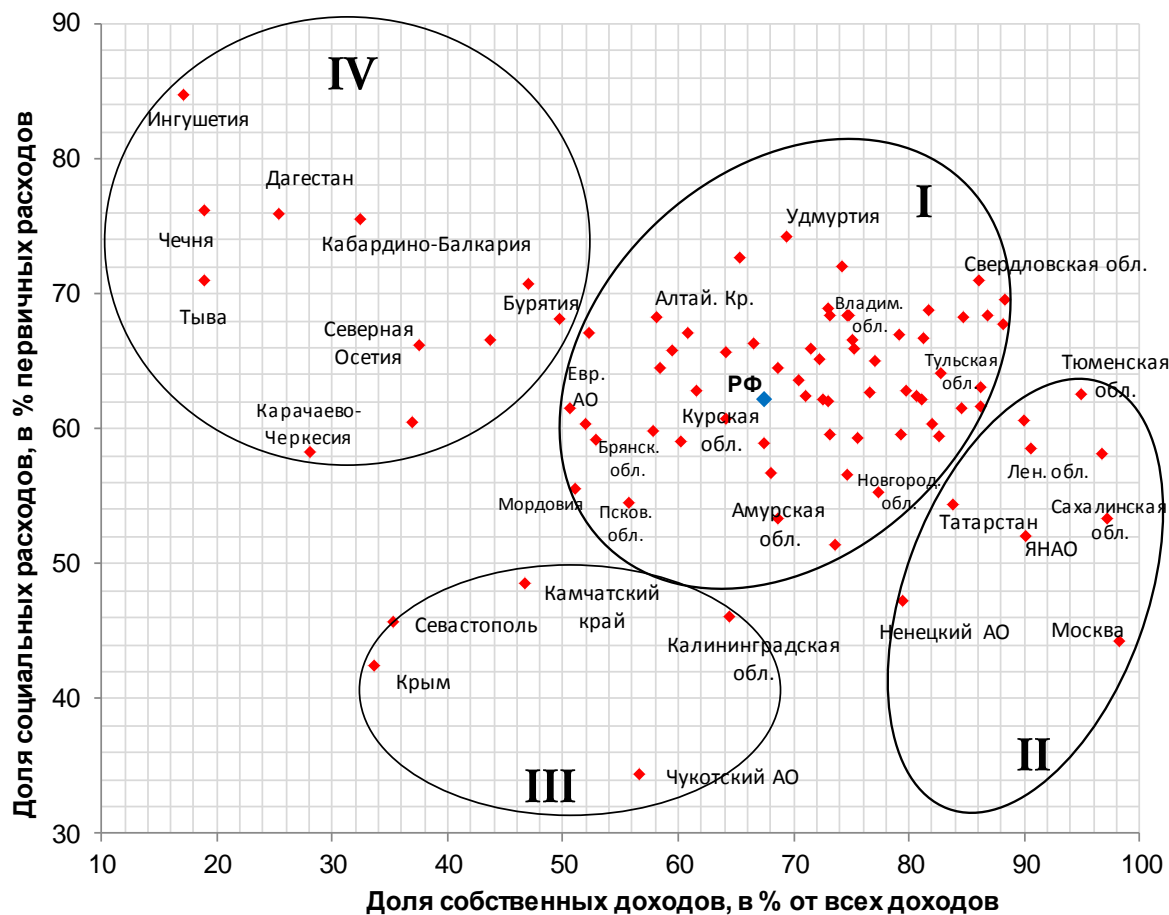
# Структура первичных расходов консолидированных бюджетов субъектов РФ



\* - К социальным расходам были отнесены расходы на образование, социальную политику, здравоохранение, культуру, кинематографию, СМИ и спорт

# Распределение субъектов по уровню дотационности и социальной нагрузки

Распределение регионов России по уровням собственных доходов и социальных расходов в 2022 г.



Сопоставив показатели доли собственных доходов и доли социально-ориентированных расходов в структуре первичных расходов в 2022 г., большую часть субъектов РФ можно распределить по следующим группам:

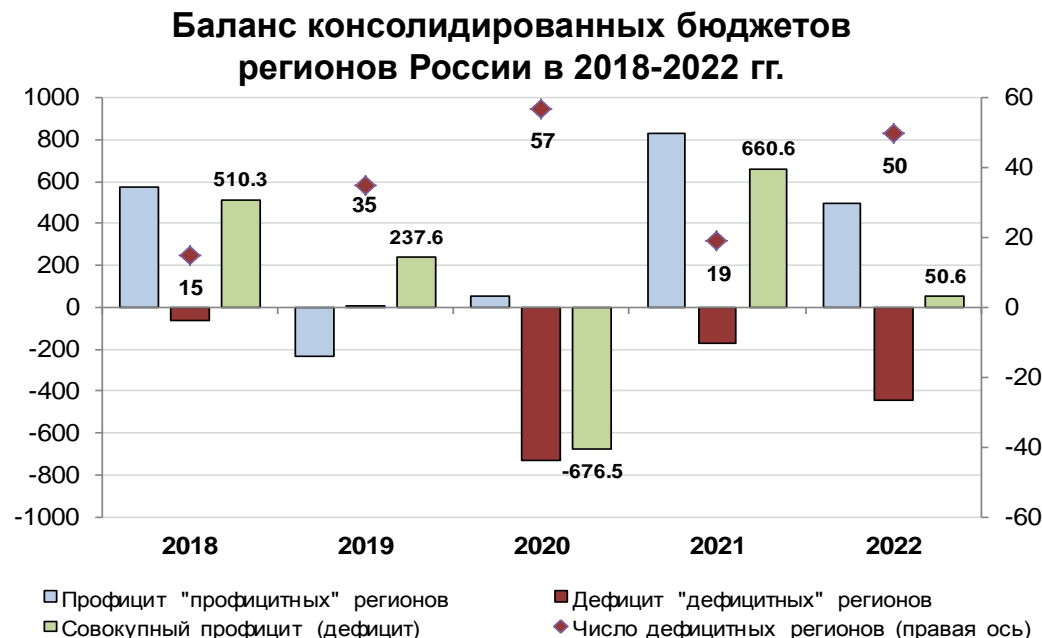
**I.** Регионы, «живущие по средствам» – включает большинство регионов. Собственные доходы формируют более половины доходной части бюджетов в регионах этой группы, однако не слишком высоки по показателю доли собственных доходов. Это позволяет таким регионам финансировать текущие расходы, прежде всего социальные, при относительно умеренных объемах федеральных трансфертов, однако ограничивает их возможности в расходах на стратегическое развитие.

**II.** Регионы-лидеры – группа регионов с высокими, относительно среднероссийского уровня, доходами бюджета. В группе высокодоходных регионов низкая доля социальных расходов объясняется значительным размером бюджета, позволяющим выполнять не только социальные обязательства, но и выделять крупные средства на финансирование других направлений, в том числе на развитие экономики.

**III.** Регионы "догоняющего финансирования" социальной сферы – группа субъектов РФ, имевших в 2022 г. относительно низкую долю социальных расходов на фоне значительных объемов финансирования по другим статьям бюджета (развитие региональной экономики – Калининградская область, Камчатский край, Крым, Севастополь; расходы на ЖКХ – Чукотский АО).

**IV.** Регионы с низким уровнем дохода – регионы с максимальной долей социальных расходов при низкой доли собственных доходов. Такие регионы обладают относительно низкой доходной базой при высокой численности населения и социальных обязательств.

# Консолидированные бюджеты субъектов РФ: источники финансирования дефицита (-)/профицита (+)



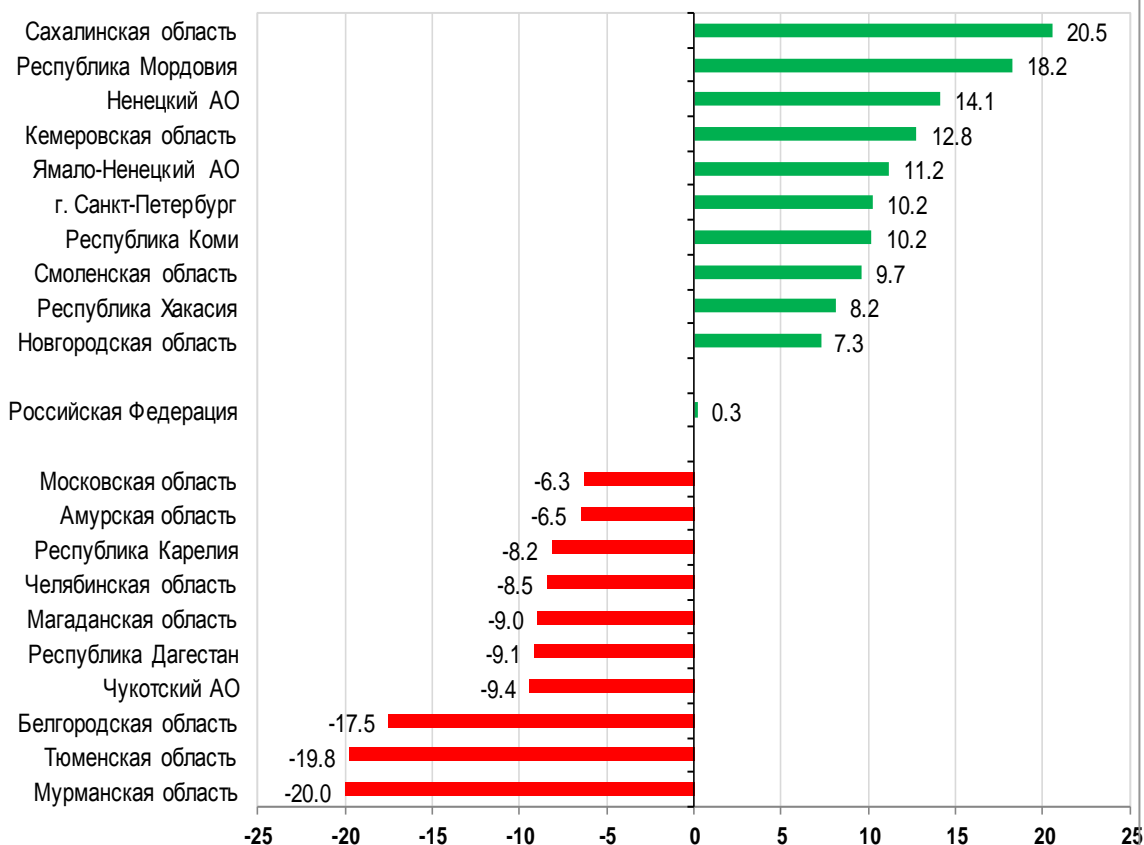
В 2022 г. профицит консолидированных бюджетов субъектов РФ составил 50,6 млрд руб.:

- профицит «профицитных» регионов составил 497,4 млрд руб., а дефицит «дефицитных» – 446,8 млрд руб.;
- дефицит консолидированного бюджета наблюдается у 50 субъектов РФ, который был покрыт, преимущественно, за счёт бюджетных кредитов и сокращением остатков на счетах, накопленных за 2021 г.;
- тем не менее, совокупные остатки средств на счетах консолидированных бюджетов субъектов РФ увеличились на 0,2 трлн руб. за счёт образования значительного профицита у ряда субъектов

В млрд руб.	2021	2022
<b>Дефицит (-)/Профицит (+)</b>	<b>660.8</b>	<b>50.6</b>
<b>Источники финансирования дефицита</b>	<b>-660.8</b>	<b>-50.6</b>
Государственные (муниципальные) ценные бумаги, номинальная стоимость которых указана в валюте Российской Федерации	25.1	-152.4
привлечение	154.4	1.4
погашение	-129.4	-153.9
Бюджетные кредиты от других бюджетов бюджетной системы Российской Федерации	269.1	610.8
получение	455.1	767.2
погашение	-186.0	-156.3
Кредиты кредитных организаций в валюте Российской Федерации	-355.2	-236.8
получение	577.7	291.3
погашение	-932.8	-528.1
Изменение остатков	-897.2	-213.5
Иные источники финансирования	297.5	-58.7

# Балансы региональных бюджетов: лидеры по профициту и дефициту

Баланс консолидированных бюджетов субъектов РФ, в % от доходов



Совокупные показатели пяти регионов (Санкт-Петербург, Сахалинская область, Москва, Кемеровская область и ЯНАО) обеспечили 65% суммарного профицита консолидированных бюджетов субъектов РФ. Высокие значения профицита данных регионов были отчасти обеспечены темпами роста конъюнктурных поступлений налога на прибыль (как и в случае с Хакасией), а в случае с Москвой – НДФЛ, превышающим темп роста расходов.

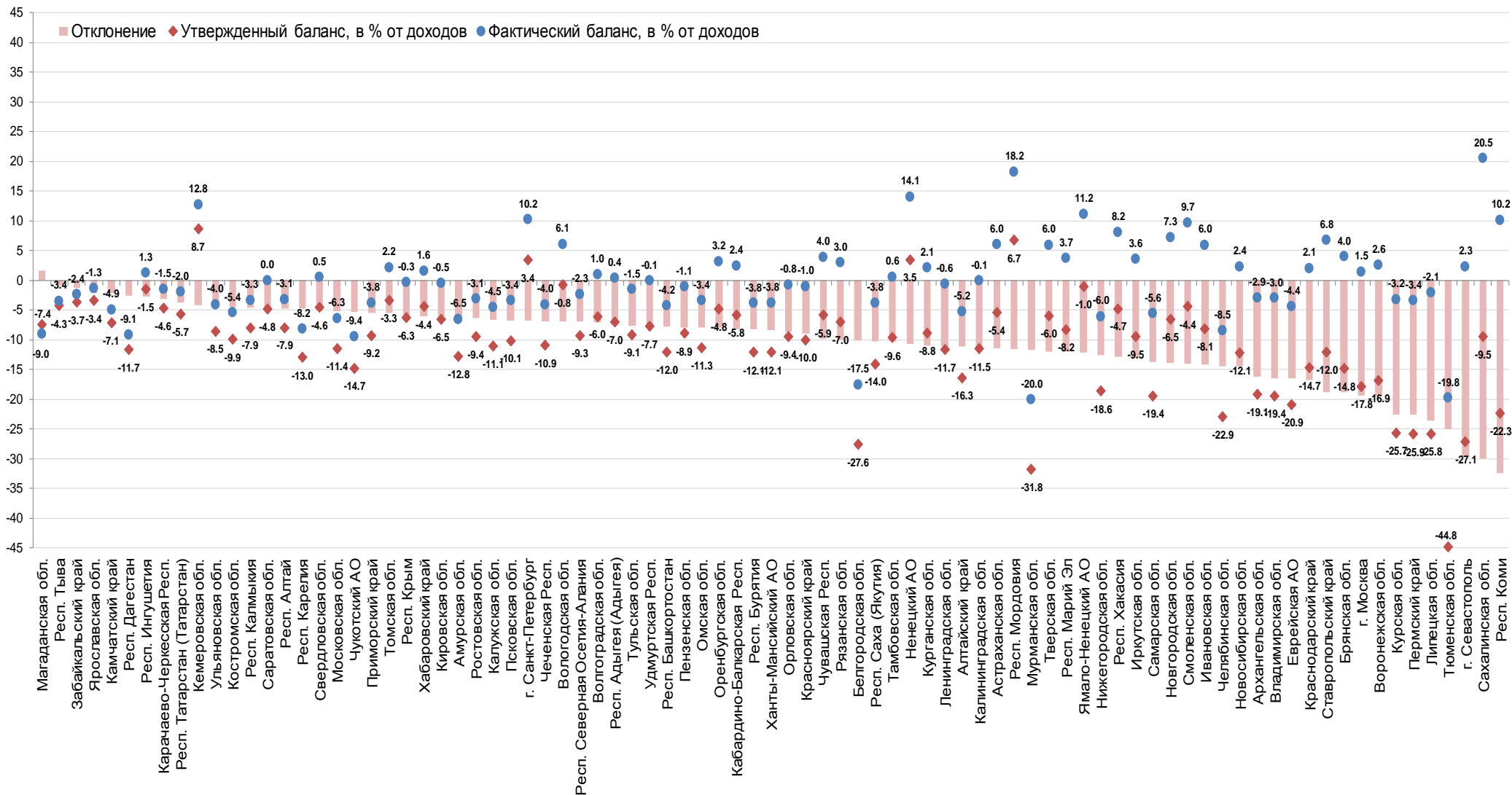
Профицит бюджета Смоленской области, республик Коми и Мордовии в результате увеличения собственных доходов и трансфертов был направлен на погашение регионального долга.

Совокупные показатели пяти регионов (Московская область, Тюменская область, Белгородская область, Мурманская область и Челябинская область) обеспечили 45% суммарного дефицита консолидированных бюджетов субъектов РФ.

Дефицит бюджета в 2022 г. в регионах, преимущественно, определяется следующими факторами:

- Незапланированное снижение налоговых и неналоговых доходов – Челябинская область (-2,2% к 2021 г.), Магаданская область (-3,6%), Республика Дагестан (-3,8), Чукотский АО (-8,1%), Белгородская область (-12,6%), Мурманская область (-11,1%).
- Исполнение бюджета в соответствии с изначально запланированным дефицитом (Московская область, Амурская область, Республику Карелию и Тюменская область).

# Баланс консолидированных бюджетов субъектов РФ: плановые показатели и фактическое исполнение



# Регионы с наибольшими и наименьшими отклонениями фактического баланса от запланированных значений

## Плановые и фактические показатели баланса бюджета отдельных регионов России в 2022 г.\*

	Отклонение утвержденных значений от фактического баланса, в % от доходов	Отклонение в доходах к отклонению баланса, в %	Отклонение в расходах к отклонению баланса, в %	Утвержденный баланс, в % от доходов	Фактический баланс, в % от доходов
Республика Коми	-32.5	70.2	29.8	-22.3	10.2
Сахалинская область	-30.0	87.0	13.0	-9.5	20.5
г. Севастополь	-29.5	52.4	47.6	-27.1	2.3
Тюменская область	-25.0	28.9	71.1	-44.8	-19.8
Липецкая область	-23.6	48.0	52.0	-25.8	-2.1
Пермский край	-22.5	49.0	51.0	-25.9	-3.4
Курская область	-22.5	44.7	55.3	-25.7	-3.2
Воронежская область	-19.5	33.2	66.8	-16.9	2.6
г. Москва	-19.3	61.8	38.2	-17.8	1.5
Брянская область	-18.8	52.0	48.0	-14.8	4.0
<b>Российская Федерация</b>	<b>-11.8</b>	<b>50.4</b>	<b>49.6</b>	<b>-11.5</b>	<b>0.3</b>
Кемеровская область	-4.1	10.2	89.8	8.7	12.8
Республика Татарстан (Татарстан)	-3.7	42.1	57.9	-5.7	-2.0
Карачаево-Черкесская Республика	-3.2	39.9	60.1	-4.6	-1.5
Республика Ингушетия	-2.8	-155.9	255.9	-1.5	1.3
Республика Дагестан	-2.6	-113.4	213.4	-11.7	-9.1
Камчатский край	-2.2	-83.3	183.3	-7.1	-4.9
Ярославская область	-2.1	-49.1	149.1	-3.4	-1.3
Забайкальский край	-1.3	-123.2	223.2	-3.7	-2.4
Республика Тыва	-0.8	-91.7	191.7	-4.3	-3.4
Магаданская область	1.6	1565.5	-1465.5	-7.4	-9.0

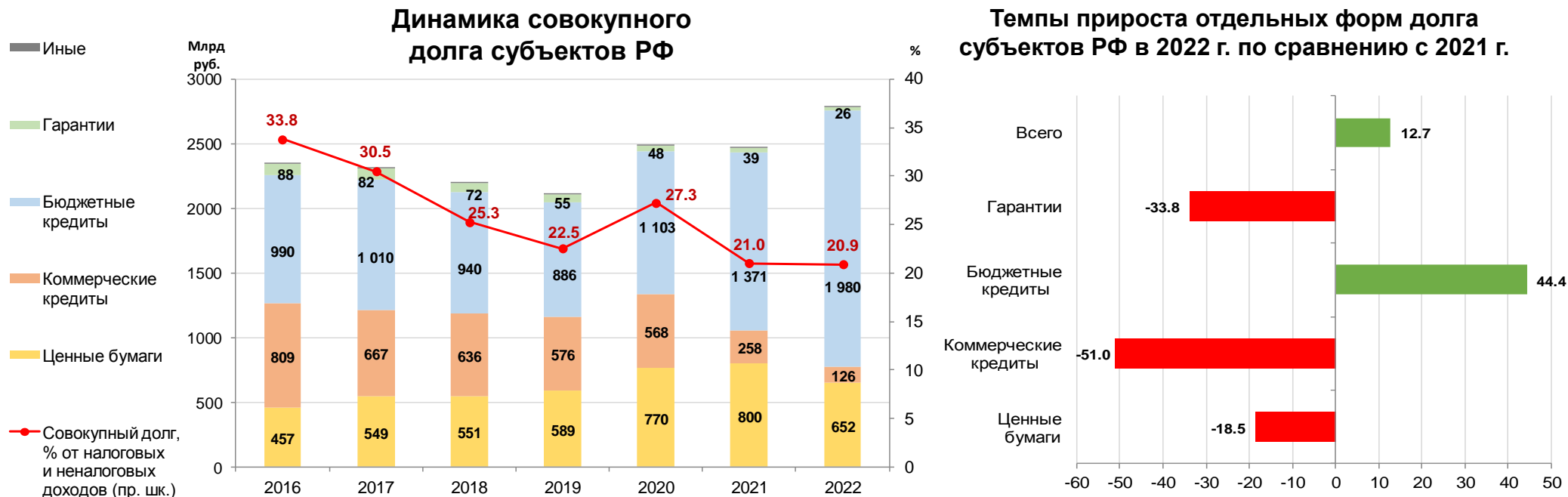
На начало декабря 2022 г., по оценкам региональных органов исполнительной власти, к концу года ожидался совокупный дефицит консолидированных бюджетов субъектов Российской Федерации в размере 2,1 трлн руб., при этом ожидаемые доходы составляли 18,6 трлн руб., а расходы – 20,7 трлн руб. Фактические показатели отклонились от плановых значений в части доходов - на +1,1 трлн руб., в части расходов - на -1,1 трлн руб., что определило отклонение фактического профицита от планируемого дефицита (+2,2 трлн руб. непонятно, что значит) – в размере 50,6 млрд руб.

Практически все субъекты РФ (кроме Магаданской области) имели заниженные плановые показатели баланса консолидированного бюджета по сравнению с фактическими значениями на конец 2022 г., что определялось как прогнозированием регионами более низких доходов (среди которых выделяются Сахалинская область, Республика Коми и др.), так и более высокими утвержденными значениями расходов (Тюменская, Воронежская, Кемеровская, Мурманская области, Якутия и Удмуртия).

\* - по состоянию на 01.12.2022



# Региональный долг: динамика и структура в 2022 г.

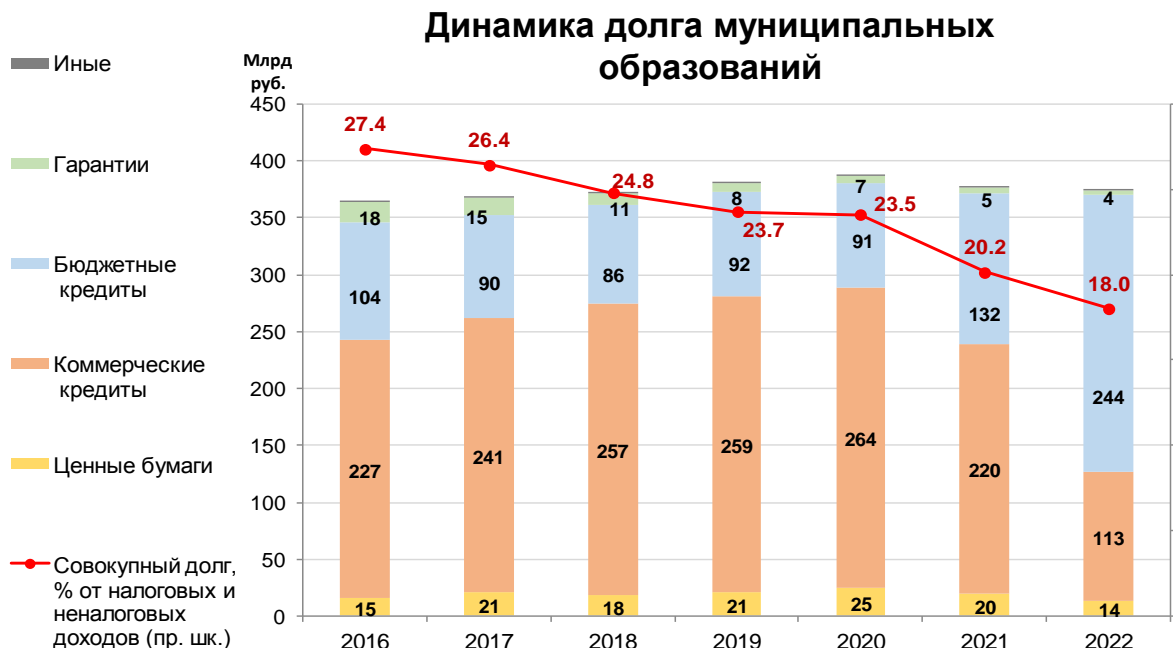


По итогам 2022 г. совокупный долг субъектов РФ увеличился на 12,7% по сравнению с 2021 г. и составил 2,8 трлн руб. Показатель доли государственного долга в объёме налоговых и неналоговых доходов бюджетов субъектов РФ снизился незначительно за прошедший год (-0,1 п. п.), составив 20,9%. Следует также отметить:

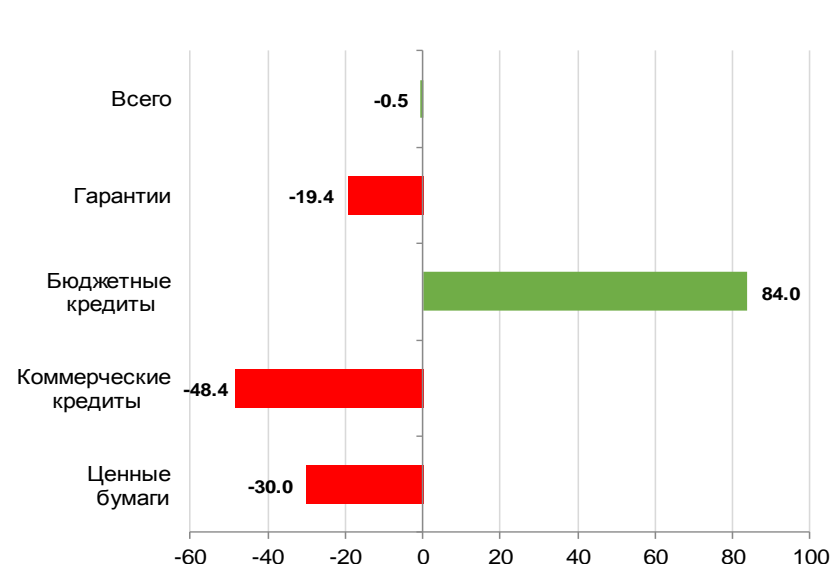
- Прирост государственного долга произошёл в результате значительного наращивания бюджетных кредитов (+608,4 млрд руб., +44,4% к 2021 г.), которые в основном были направлены на сокращение задолженности по ценным бумагам (-148,1 млрд руб., -18,5%) и коммерческим кредитам (-131,4 млрд руб., -51,0%), а также на выдачу бюджетных инфраструктурных кредитов в объёме 250,0 млрд рублей.
- Результатом проводимой регионами, при содействии Минфина России, долговой политики стало сокращение долей ценных бумаг и коммерческих кредитов в структуре регионального долга до минимальных за последние 5 лет значений – 23,4% и 4,5% (32,3% и 10,4% на конец 2021 г.), соответственно, при достижении долей бюджетных кредитов рекордных значений – 71,0% (55,4% на конец 2021 г.).



# Динамика и структура регионального долга: муниципалитеты



**Темпы прироста отдельных форм муниципального долга в 2022 г. по сравнению с 2021 г.**



По итогам 2022 г. совокупный долг муниципальных образований снизился на 0,5% по сравнению с 2021 г. и составил 374,6 млрд руб. Показатель доли муниципального долга в объёме налоговых и неналоговых доходов бюджетов муниципальных образований продолжил снижаться (-2,2 п. п. к 2021 г.), составив 18,0%. Следует также отметить:

- Значительный прирост бюджетных кредитов (+111,2 млрд руб., +84,0% к 2021 г.) практически полностью перекрыл сокращение задолженности по облигациям (- 6,0 млрд руб., -30,0%) и коммерческим кредитам (-106,4 млрд руб., -48,4%).
- Результатом проводимой долговой политики, направленной на замещение рыночной задолженности, стало сокращение долей ценных бумаг и коммерческих кредитов в структуре долга муниципальных образований до минимальных значений – 3,7% и 30,2% (5,3% и 58,3% на конец 2021 г.), соответственно, при достижении долей бюджетных кредитов рекордных значений – 65,0% (35,2% на конец 2021 г.).
- В целом, долговая устойчивость муниципалитетов за 2022 г. повысилась, однако доля коммерческих кредитов остаётся значительной - порядка трети совокупного муниципального долга.

# Лидеры по темпам наращивания и сокращения долга субъектов РФ

## Темпы прироста государственного долга отдельных регионов России в 2022 г.

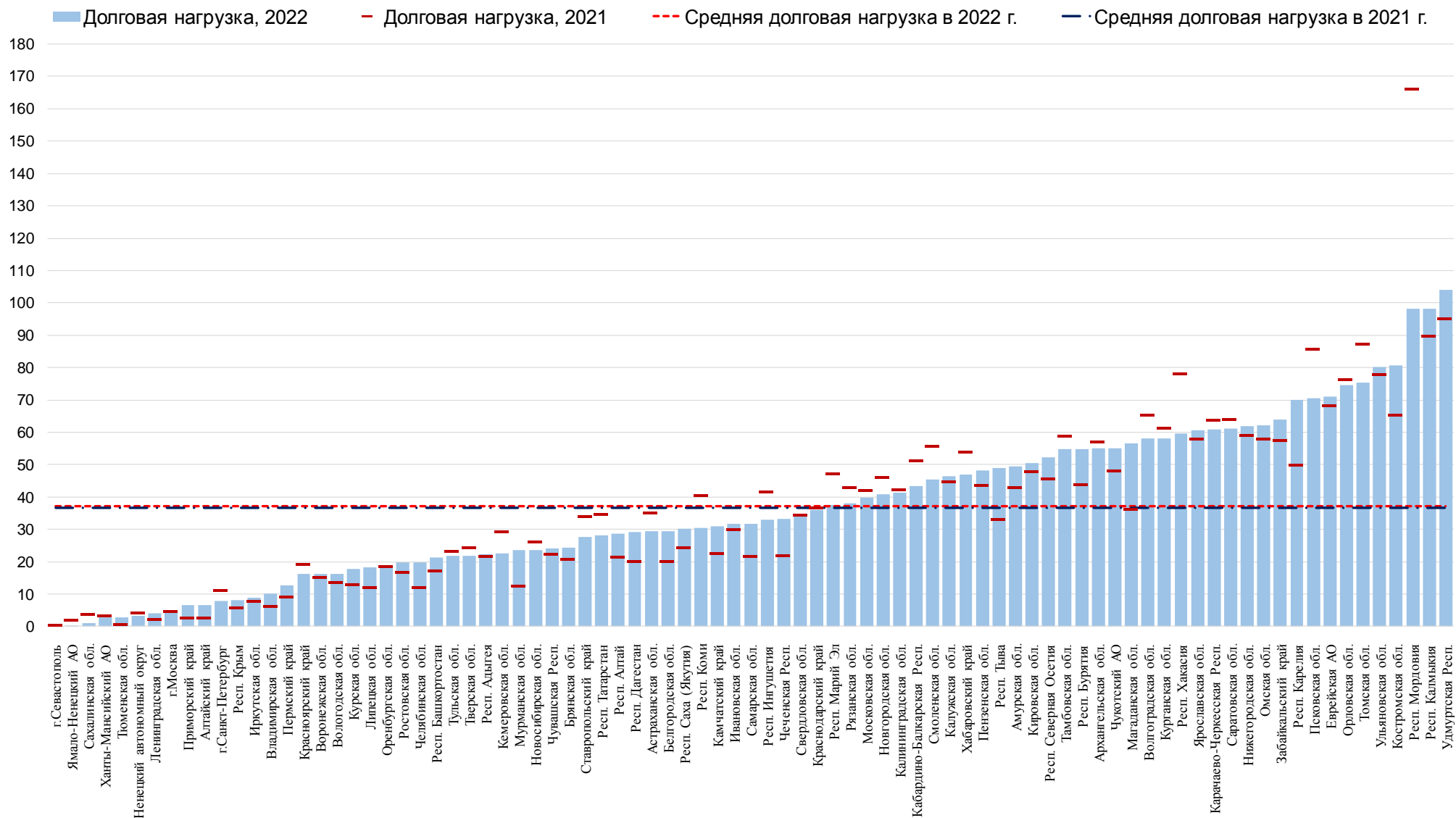
Субъекты РФ	Государственный долг, темпы прироста в %	Изменение, в млрд руб.				
		Всего	Ценные бумаги	Коммерческие кредиты	Бюджетные кредиты	Гарантии
Тюменская область	531.4	5.3	0.0	0.0	4.9	0.5
Приморский край	203.3	5.6	0.0	0.0	5.6	0.0
Алтайский край	198.6	3.5	0.0	0.0	3.5	0.0
Ленинградская область	154.3	4.0	0.0	0.0	4.0	0.0
Владимирская область	78.6	3.0	0.0	0.0	3.0	0.0
Чеченская Республика	76.7	2.8	0.0	0.0	2.8	0.0
Республика Крым	74.8	2.4	0.0	0.0	2.4	0.0
Мурманская область	63.0	7.8	0.0	6.2	0.4	1.3
Республика Тыва	62.2	1.5	0.0	0.5	1.0	0.0
Челябинская область	59.1	14.4	0.0	0.0	17.4	-3.0
<b>Российская Федерация</b>	<b>12.7</b>	<b>315.3</b>	<b>-148.1</b>	<b>-131.4</b>	<b>608.4</b>	<b>-13.3</b>
Хабаровский край	-1.3	-0.7	-0.8	-16.4	16.7	-0.1
Ханты-Мансийский АО	-3.2	-0.2	-3.9	0.0	3.7	0.0
Республика Марий Эл	-3.9	-0.4	-0.5	-3.4	3.5	0.0
Республика Коми	-5.2	-1.8	-1.2	-4.2	3.6	0.0
Смоленская область	-8.5	-2.2	0.0	-3.9	1.7	0.0
Псковская область	-10.2	-2.2	0.0	-8.9	6.7	0.0
Красноярский край	-20.0	-12.7	-13.8	0.0	1.1	0.0
Республика Мордовия	-32.1	-16.0	0.0	-3.0	-13.0	0.0
Сахалинская область	-49.2	-2.5	0.0	-5.0	2.5	0.0
Ямало-Ненецкий АО	-73.8	-2.9	-2.9	0.0	0.0	0.0

Наибольший прирост регионального долга в 2022 г. отмечался в регионах с низким уровнем долга, получивших бюджетные инфраструктурные кредиты (Тюменская область, Приморский край, Алтайский край, Ленинградская область, Владимирская область). В Чеченской Республике бюджетные кредиты также были получены на инфраструктурные проекты, что привело к увеличению долговой нагрузки на 11,6 п. п. – до 33,4%. В ряде субъектов наращивание бюджетных кредитов было направлено на финансирование бюджетного дефицита (Республика Крым, Челябинская область). При этом в Челябинской области в том числе был получен инфраструктурный кредит на реализацию проекта метрополитана. В Мурманской области и Тыве увеличение государственного долга произошло также за счёт наращивания коммерческих кредитов для финансирования дефицита бюджета.

Значительное сокращение долга ЯНАО объясняется погашением большей части облигационных займов, а в случае с Сахалинской областью – коммерческих кредитов на фоне низких объёмов совокупного долга регионов. Существенное снижение уровня долга в Красноярском крае также определяется погашением ценных бумаг.

Следует отметить значительное сокращение государственного долга Республики Мордовии, что стало результатом совместных усилий регионального правительства и федерального центра по снижению крайне высокого уровня долговой нагрузки региона.

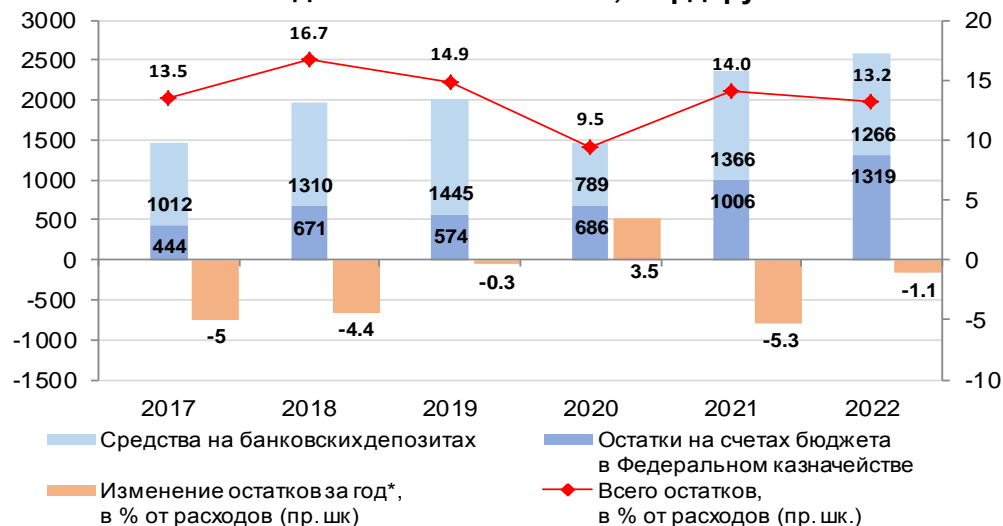
# Долговая нагрузка субъектов РФ в 2022 г. и 2021 г.



\* Долговая нагрузка бюджета субъекта РФ определяется как отношение государственного долга к общему объёму налоговых и неналоговых доходов бюджета

# Остатки на счетах консолидированных бюджетов субъектов РФ

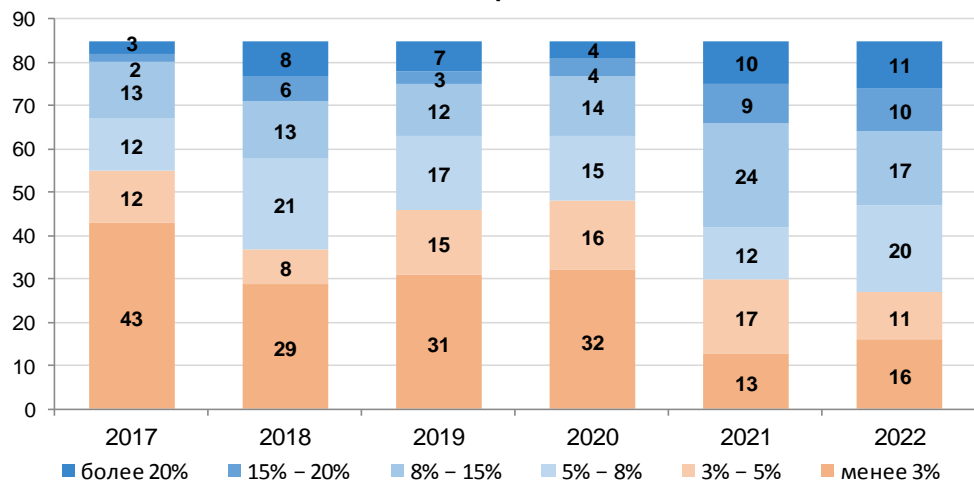
Объемы остатков средств на счетах региональных бюджетов в 2017-2022 гг., млрд. руб.



По итогам 2022 г. общий размер остатков на счетах консолидированных бюджетов субъектов составил 2,59 трлн руб. или 13,2% от их расходов за прошедший год. Остатки средств на счетах бюджета в Федеральном казначействе составили 1,27 трлн руб. или 51% всех остатков средств, а остатки средств на банковских депозитах 11 субъектов РФ – 1,32 трлн руб. или 49%, соответственно.

За 2022 г. произошло увеличение остатков на 0,21 трлн руб., при этом количество свободных средств на счетах в Федеральном казначействе выросло на 0,31 трлн руб., а на банковских депозитах сократилось на 0,09 трлн руб., что объясняется расходом данных средств с целью покрытия дефицита Тюменской областью (-80 млрд руб.), Оренбургской областью (-17 млрд руб.) и др.

Распределение регионов по сумме остатков на конец года, в % от расходов



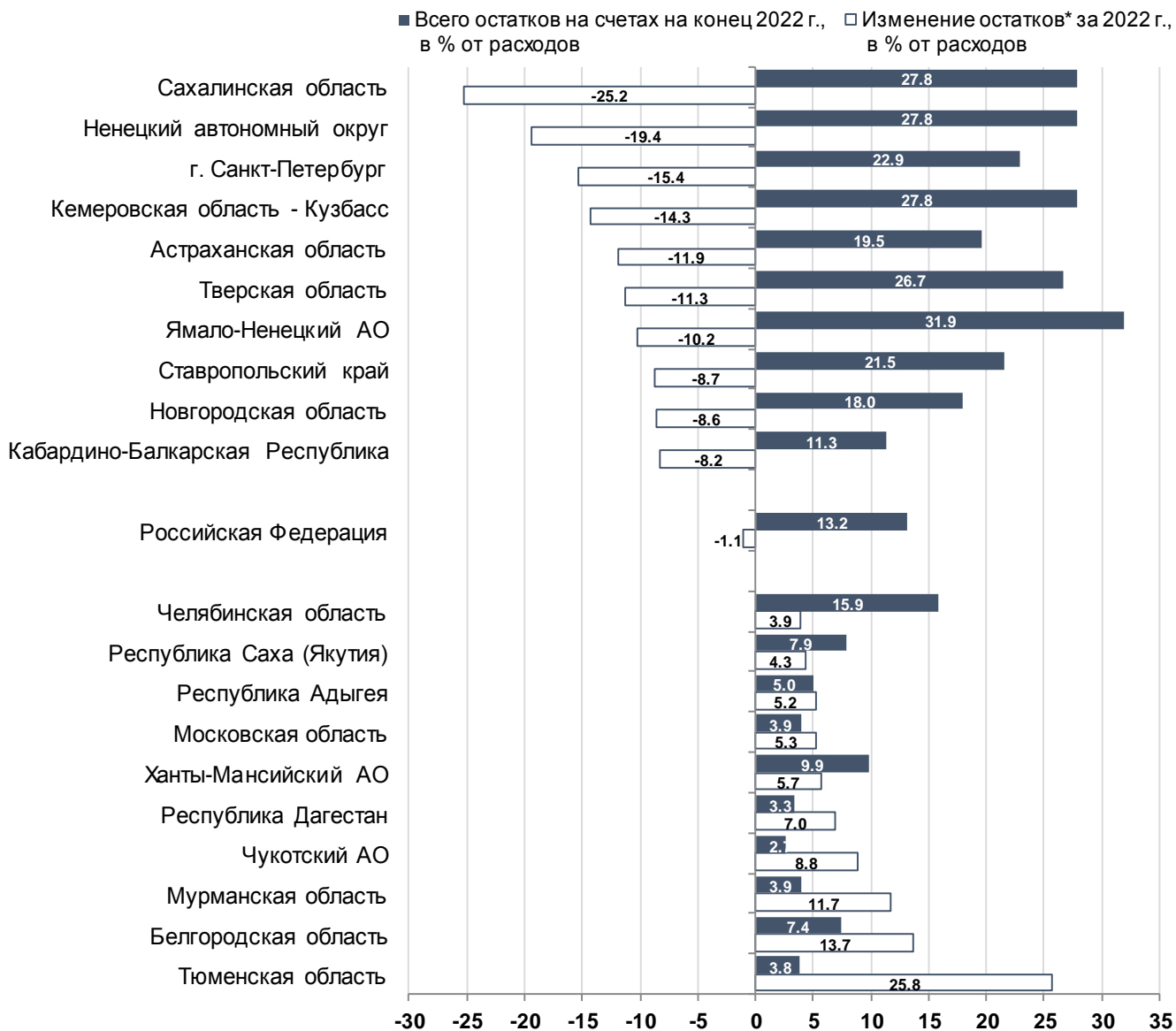
На конец 2022 г. большая часть регионов (58 субъектов РФ) имела запас ликвидности в форме остатков средств на счетах, превышающих 5% от расходов консолидированного бюджета в 2022 г., что является наибольшим показателем за последние пять лет.

Однако за прошедший год доля субъектов, имеющих свободные средства размере более 8% от расходов (что соответствует ~1 среднемесячному объему расходов), снизилась на 5,8% (5 регионов).

Тем не менее, следует отметить, что сформированный в 2021 г. «запас прочности» региональных бюджетов в 2022 г. в целом сохранился.

\* - Отрицательный показатель характеризует увеличение остатков, положительный — их снижение

## Лидеры по приращению и сокращению остатков на счетах

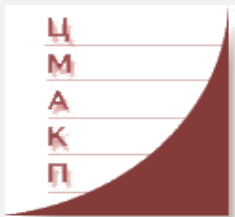


Значительный рост остатков средств на счетах бюджетов был сконцентрирован в регионах нефтегазовой (Сахалинская область, Ненецкий АО, Санкт-Петербург, ЯНАО, Астраханская область), угольной (Кузбасс) специализации, где образовался значительный профицит консолидированного бюджета. Рост остатков в Новгородской области также определяется в результате существенного прироста собственных доходов консолидированного бюджета, чему способствовало увеличение прибыли крупнейшего предприятия региона ПАО «Акрон» на фоне высоких цен на минеральные удобрения.

Наибольшее сокращение остатков средств на счетах консолидированных бюджетов субъектов фиксируется в регионах с наибольшим дефицитом бюджета. Так, дефицит бюджетов Тюменской области, ХМАО, Якутии, Московской области, Республики Дагестан, Белгородской области в большей степени был покрыт за счёт накопленных ранее средств.

Ряд субъектов, среди которых Челябинская область и Мурманская область, прибегли к существенному расходованию остатков на счетах наряду с долговым финансированием дефицита бюджета.

\* - Отрицательный показатель характеризует увеличение остатков, положительный — их снижение



# **ЦЕНТР МАКРОЭКОНОМИЧЕСКОГО АНАЛИЗА И КРАТКОСРОЧНОГО ПРОГНОЗИРОВАНИЯ**

---

## **Автор обзора**

Эмиль Аблаев, эксперт ЦМАКП

Email: [eablaev@forecast.ru](mailto:eablaev@forecast.ru)

**Следите за новыми выпусками аналитических продуктов ЦМАКП**

Официальный сайт: [www.forecast.ru](http://www.forecast.ru)

Telegram-канал: <https://t.me/cmasf>