



## **Что показывают опережающие индикаторы системных финансовых и макроэкономических рисков?** (по данным статистики, доступной в июле 2024)

После выхода новых статистических данных выводы относительно основных системных макрофинансовых рисков, сделанные в предшествующем Обзоре, не изменились. Риски возникновения экономической рецессии, валютного кризиса и эффекта «бегства вкладчиков» оцениваются как низкие. В то же время риски падения качества банковских кредитов и возникновения банковского кризиса оцениваются как высокие.

В основе этой оценки лежит специфическая динамика кредитного портфеля банков. С одной стороны, в номинальном выражении она остается достаточно интенсивной и, в целом, опережает динамику доходов экономических агентов. С другой стороны, в реальном выражении она замедляется, что является предвестием будущего охлаждения кредитного рынка (подробнее об этом – см. в предшествующем выпуске Обзора).

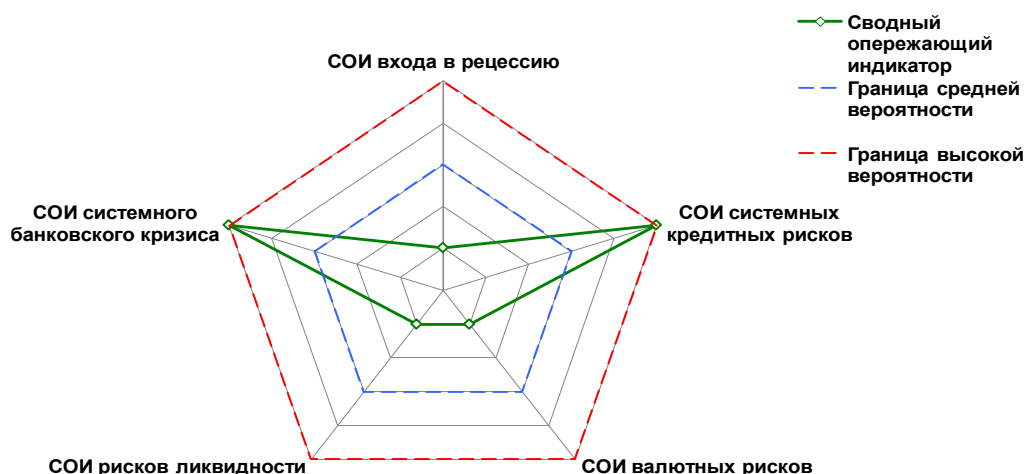
Исходя из обновленных показателей системы раннего оповещения, [вероятность реализации различных видов системных рисков](#) оценивается следующим образом:

- возникновения системного банковского кризиса (до ноября 2024 г.) – высокая;
- возникновения новой экономической рецессии (до июня 2025 г.) – низкая;
- системных кредитных рисков (до января 2025 г.) – высокая;
- системных валютных рисков (до июня 2025 г.) – низкая;
- системных рисков ликвидности (до июня 2025 г.) – низкая.

---

Настоящий отчет и содержащаяся в нём информация являются исключительной собственностью ЦМАКП. Распространение, воспроизведение, копирование настоящего материала, внесение в него изменений частично или полностью не допускается без предварительного письменного разрешения авторов отчета. Начиная с Обзора от 01.09.2016, расчет двух сводных опережающих индикаторов (СОИ) – системных валютных рисков и рисков ликвидности («бегства вкладчиков») осуществляется в соответствии с новой методологией. Подробнее об изменениях в методологии расчёта индикаторов – см. Обзор от 01.09.2016.

### Текущие значения вероятности реализации системных финансовых и макроэкономических рисков\*



### *SOI возникновения системного банковского кризиса*

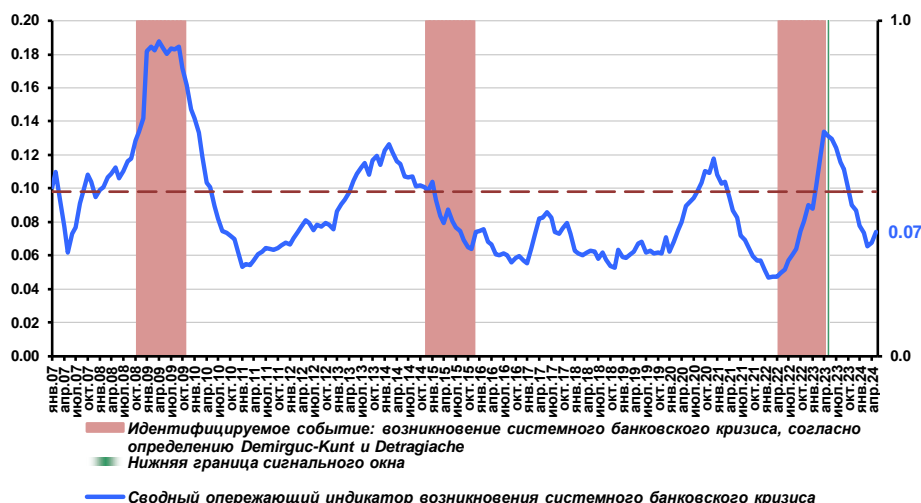
Сводный опережающий индикатор (СОИ) возникновения системного банковского кризиса<sup>2</sup> уже на протяжении семи месяцев подряд находится ниже своего критического порога. На начало июня значение СОИ составило 0.074, что выше значения предшествующего месяца (0.068), однако пока существенно ниже критической отметки (0.098).

В соответствии с применяемой нами методологией, вероятность реализации риска возникновения системного банковского кризиса будет оцениваться как высокая в течение следующих двенадцати месяцев после последнего момента нахождения значения СОИ в зоне высокой вероятности (до ноября 2024 г.).

В сторону увеличения вероятности возникновения системного банковского кризиса продолжает действовать фактор кредитной экспансии банков (роста отношения к ВВП совокупного объема кредитов населению и предприятиям) по причинам, детально описанным в прошлом выпуске Обзора.

---

<sup>2</sup> Под системным банковским кризисом в соответствии с используемым нами определением Demirguc-Kunt, Detragiache (The Determinants of Banking Crises in Developing and Developed Countries. //IMF Staff Papers, Vol.45, N1, 1998) понимается ситуация, при которой реализуется, по крайней мере, одно из следующих условий: 1) доля проблемных активов в общих активах банковской системы превысила 10%; 2) произошло изъятие клиентами и вкладчиками значительной доли средств со счетов и депозитов или принудительное «замораживание» этих средств; 3) с целью предотвратить последствия 1-2 была проведена вынужденная реорганизация/национализация значительной части (более 10%) банков или масштабная (в объеме более 2% ВВП) единовременная рекапитализация банков государством и/или компаниями.



### *СОИ входа в рецессию*

За скользящий год (июнь 2023 г. – май 2024 г.) темп прироста физического объема ВВП относительно аналогичного периода предшествующего года в соответствии со статистикой Росстата по I кв. 2024 г. включительно и оценками Минэкономразвития за апрель-май 2024 г. составил +5.2%.

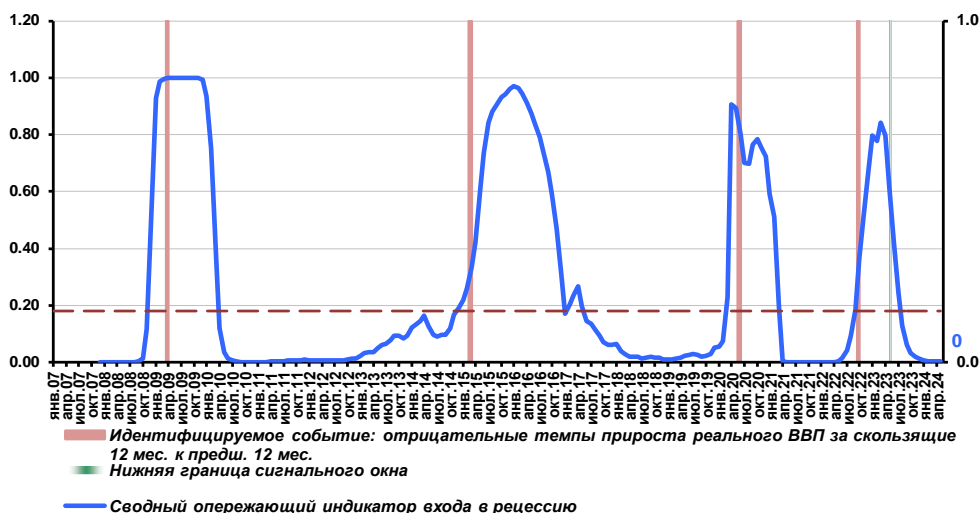
В мае значение СОИ входа российской экономики в рецессию<sup>3</sup> продолжало оставаться на минимальном уровне (на нулевой отметке), существенно ниже порогового значения (0.18). Поскольку текущее значение СОИ находится очень далеко от пороговой отметки, это означает полное отсутствие каких-либо сигналов, указывающих на приближение новой рецессии на горизонте следующих двенадцати месяцев.

Сохранению низкой вероятности возникновения рецессии продолжали способствовать такие благоприятные факторы, как: увеличение положительного сальдо счета текущих операций и инерция (существенный рост ВВП за предшествующий скользящий год).

В противоположном направлении, в сторону увеличения вероятности возникновения рецессии, действовали: рост скользящей средней ставки на денежном рынке, обусловленный предшествующим циклом повышения ключевой ставки Банка России, и повышение вероятности реализации системного кризиса российского банковского сектора (рост значения СОИ возникновения системного банковского кризиса). Однако влияние этих негативных факторов было относительно слабым и нивелировалось действием

<sup>3</sup> При разработке опережающего индикатора под рецессией понималось снижение физического объема ВВП за скользящий год к аналогичному периоду прошлого года. В соответствии с этим подходом возникновение последней рецессии в российской экономике датируется июнем 2020 г. Для расчета используются оперативные оценки динамики ВВП, публикуемые в [обзорах Минэкономразвития](#), корректируемые по мере выхода данных Росстата о квартальных темпах роста экономики

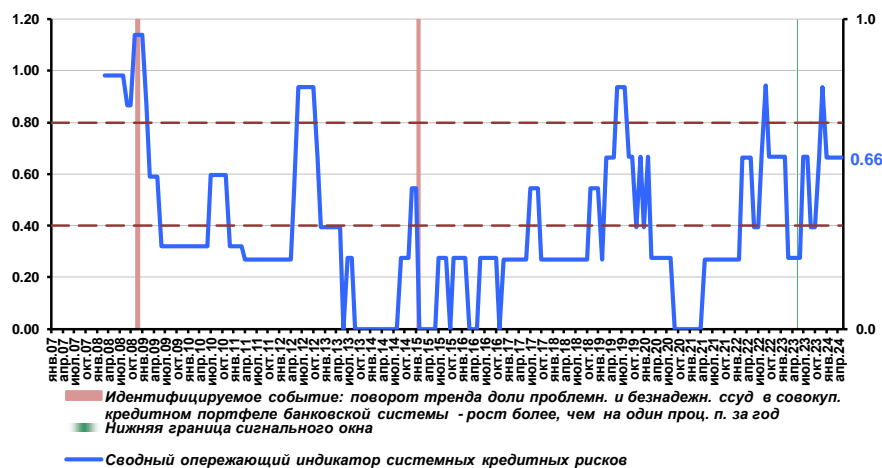
вышеперечисленных позитивных, что и позволяло оставаться значению СОИ на минимальном уровне.



### ***СОИ системных кредитных рисков***

Как и в течение четырех предыдущих месяцев, в мае значение сводного опережающего индикатора (СОИ) системных кредитных рисков оставалось в зоне средней вероятности реализации (0.66 на начало июня при пороговом уровне 0.40). Уже на протяжении семи месяцев подряд продолжает отмечаться комбинация устойчивых сигналов двух частных опережающих индикаторов – охлаждения кредитного рынка (снижение реальных темпов прироста кредитования по сравнению с ранее достигнутым пиковым значением) и рискованного финансового поведения населения (более быстрый рост потребительских расходов домашних хозяйств по сравнению с динамикой их располагаемых доходов).

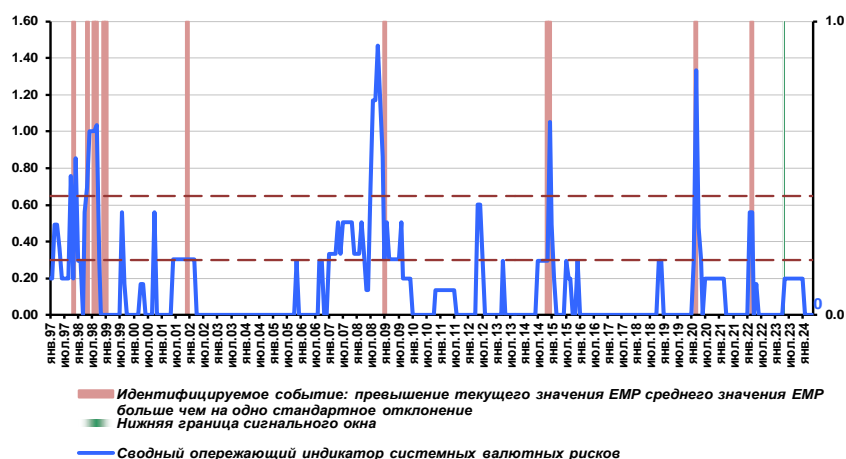
В соответствии с применяемой нами методологией, вероятность реализации системного кредитного риска будет оцениваться как высокая в течение следующих двенадцати месяцев после выхода значения СОИ в соответствующую зону вероятности (до января 2025 г.). По состоянию на 1 июня 2024 г., доля проблемных и безнадежных ссуд в совокупном кредитном портфеле банковского сектора составляет 4.6%, что на 1.6 проц. п. ниже значения аналогичного периода прошлого года.



### СОИ системных валютных рисков

В мае значение индекса валютного давления на рубль (EMР)<sup>4</sup> оставалось на уровне предшествующего месяца (-0.24). Это означает, что и направление, и интенсивность рыночного давления сохранялись. Рыночное давление по-прежнему действовало в сторону умеренного укрепления рубля.

Значение сводного опережающего индикатора (СОИ) системных валютных рисков в мае оставалось на нулевой отметке, находясь вдалеке от своего порогового уровня (0.3). Все частные опережающие индикаторы, входящие в состав СОИ, характеризовались спокойной динамикой и также находились на достаточном отдалении от критических отметок, что позволяет оценивать вероятность реализации валютного кризиса в течение предстоящего скользящего года как низкую.



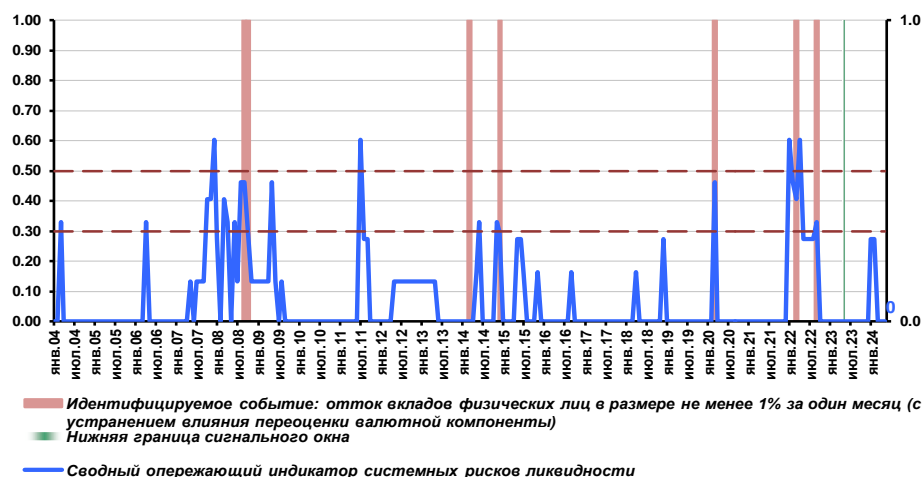
<sup>4</sup> Индекс валютного давления (EMР) рассчитывается путем взвешивания показателей фактических изменений за прошедший месяц курса рубля к бивалютной корзине (доллар, евро), официальных международных резервов России, ставки рублевого межбанковского рынка (MIACR). Валютным кризисом здесь мы считаем ситуацию, когда EMР превышает величину +1.86. Эта величина соответствует среднему значению + 1 стандартное отклонение EMР на периоде калибровки – с 1996 по 2015 гг. Стрессы такого масштаба наблюдались в мае, августе, сентябре и декабре 1998 г., январе 1999 г., декабре 2001 г., январе 2009 г., ноябре и декабре 2014 г., марте 2020 г., марте 2022 г.

## ***СОИ системных рисков ликвидности («бегства вкладчиков»)***

Как и в течение двух предыдущих месяцев, в мае значение сводного опережающего индикатора (СОИ) «бегства вкладчиков» было нулевым, оставаясь в зоне низкой вероятности реализации соответствующего риска.

В мае продолжался активный рост средств на счетах и депозитах населения (+1.3 трлн. руб., +2.6% против +2.1% в апреле), обусловленный привлекательным уровнем ставок по вкладам. Такая динамика нетипична для мая, поскольку в этом месяце, как правило, объем средств на счетах и депозитах населения растет незначительно или даже снижается из-за роста потребительских расходов во время продолжительного периода праздничных дней.

В мае основной рост пришелся на рублевые остатки (+1246 млрд. руб., +2.8%), средства в валюте практически не изменились (+16 млрд. руб. в рублевом эквиваленте, +0.4%). Рублевые средства выросли как на текущих счетах (+658 млрд. руб., +4.6%), так и на срочных вкладах (+588 млрд. руб., +2.0%).



## ПРИЛОЖЕНИЕ

### Табличные значения показателей (на конец месяца)

Сводный опережающий индикатор возникновения системного банковского кризиса

	январь	февраль	март	апрель	май	июнь	июль	август	сентябрь	октябрь	ноябрь	декабрь
2007	0.10	0.11	0.09	0.08	0.06	0.07	0.08	0.09	0.10	0.11	0.10	0.09
2008	0.10	0.10	0.11	0.11	0.11	0.11	0.11	0.12	0.12	0.13	0.13	0.14
2009	0.18	0.18	0.18	0.19	0.18	0.18	0.18	0.18	0.18	0.17	0.16	0.15
2010	0.14	0.13	0.12	0.10	0.10	0.09	0.08	0.07	0.07	0.07	0.07	0.06
2011	0.05	0.05	0.05	0.06	0.06	0.06	0.06	0.06	0.06	0.06	0.07	0.07
2012	0.07	0.07	0.07	0.08	0.08	0.08	0.08	0.08	0.08	0.08	0.08	0.08
2013	0.09	0.09	0.09	0.10	0.10	0.11	0.11	0.12	0.11	0.12	0.12	0.11
2014	0.12	0.13	0.12	0.12	0.11	0.11	0.11	0.11	0.10	0.10	0.10	0.10
2015	0.10	0.09	0.08	0.08	0.09	0.08	0.08	0.07	0.07	0.06	0.06	0.07
2016	0.07	0.08	0.07	0.07	0.06	0.06	0.06	0.06	0.06	0.06	0.06	0.06
2017	0.06	0.06	0.07	0.08	0.08	0.09	0.08	0.07	0.07	0.08	0.08	0.07
2018	0.06	0.06	0.06	0.06	0.06	0.06	0.06	0.06	0.06	0.05	0.05	0.06
2019	0.06	0.06	0.06	0.06	0.07	0.07	0.06	0.06	0.06	0.06	0.06	0.07
2020	0.06	0.07	0.08	0.08	0.09	0.09	0.09	0.10	0.10	0.11	0.11	0.12
2021	0.11	0.10	0.10	0.10	0.09	0.08	0.07	0.07	0.06	0.06	0.06	0.06
2022	0.05	0.05	0.05	0.05	0.05	0.05	0.06	0.06	0.06	0.07	0.08	0.09
2023	0.09	0.10	0.12	0.13	0.13	0.13	0.12	0.12	0.11	0.10	0.09	0.09
2024	0.08	0.07	0.07	0.07	0.07							

Порог 1 0.090

Порог 2 0.098

Порог 1

Порог 2

- граница средней вероятности наступления идентифицируемого события
- граница высокой вероятности наступления идентифицируемого события
- реализация идентифицируемого события

## Сводный опережающий индикатор продолжения системного банковского кризиса

	январь	февраль	март	апрель	май	июнь	июль	август	сентябрь	октябрь	ноябрь	декабрь
2007			0.05	0.03	0.02	0.03	0.03	0.03	0.04	0.04	0.04	0.04
2008	0.04	0.04	0.04	0.04	0.05	0.05	0.05	0.06	0.06	0.07	0.08	0.09
2009	0.12	0.13	0.16	0.18	0.20	0.22	0.25	0.26	0.27	0.27	0.26	0.24
2010	0.24	0.21	0.17	0.14	0.12	0.10	0.09	0.07	0.07	0.07	0.06	0.06
2011	0.06	0.07	0.06	0.07	0.08	0.08	0.09	0.10	0.10	0.10	0.10	0.10
2012	0.10	0.10	0.10	0.11	0.11	0.10	0.09	0.09	0.09	0.09	0.08	0.07
2013	0.08	0.09	0.08	0.09	0.09	0.09	0.10	0.10	0.10	0.10	0.11	0.12
2014	0.12	0.12	0.12	0.13	0.14	0.13	0.13	0.13	0.11	0.12	0.11	0.10
2015	0.11	0.12	0.14	0.15	0.16	0.17	0.17	0.18	0.19	0.20	0.21	0.21
2016	0.20	0.20	0.20	0.21	0.22	0.21	0.21	0.19	0.17	0.17	0.17	0.19
2017	0.18	0.16	0.15	0.14	0.15	0.14	0.13	0.12	0.11	0.10	0.10	0.11
2018	0.10	0.10	0.09	0.08	0.09	0.09	0.08	0.09	0.08	0.08	0.09	0.11
2019	0.10	0.09	0.10	0.10	0.10	0.11	0.10	0.09	0.09	0.09	0.09	0.11
2020	0.09	0.09	0.09	0.10	0.12	0.12	0.12	0.14	0.14	0.16	0.16	0.21
2021	0.21	0.21	0.22	0.21	0.20	0.19	0.16	0.14	0.12	0.11	0.09	0.09
2022	0.08	0.06	0.09	0.10	0.10	0.10	0.10	0.09	0.09	0.10	0.10	0.10
2023	0.09	0.09	0.09	0.09	0.09	0.09	0.08	0.08	0.08	0.08	0.08	0.09
2024	0.08	0.09	0.08	0.08	0.08							

Порог 1 0.18

Порог 2 0.19

Порог 1

Порог 2

- граница средней вероятности наступления идентифицируемого события
- граница высокой вероятности наступления идентифицируемого события
- реализация идентифицируемого события



## Сводный опережающий индикатор входа в рецессию

	январь	февраль	март	апрель	май	июнь	июль	август	сентябрь	октябрь	ноябрь	декабрь
2008										0.01	0.12	0.52
2009	0.93	0.99	1.00	1.00	1.00	1.00	1.00	1.00	1.00	1.00	1.00	0.99
2010	0.94	0.75	0.40	0.12	0.04	0.01	0.01	0.00	0.00	0.00	0.00	0.00
2011	0.00	0.00	0.00	0.00	0.00	0.00	0.00	0.01	0.01	0.01	0.01	0.01
2012	0.01	0.01	0.01	0.01	0.01	0.01	0.01	0.01	0.01	0.01	0.01	0.01
2013	0.02	0.03	0.04	0.04	0.05	0.06	0.07	0.08	0.09	0.09	0.08	0.09
2014	0.12	0.13	0.14	0.16	0.12	0.09	0.09	0.10	0.10	0.12	0.17	0.19
2015	0.22	0.26	0.33	0.42	0.60	0.74	0.84	0.88	0.91	0.93	0.94	0.96
2016	0.97	0.96	0.94	0.91	0.87	0.84	0.79	0.74	0.67	0.59	0.47	0.31
2017	0.17	0.20	0.23	0.27	0.19	0.14	0.13	0.12	0.09	0.07	0.06	0.06
2018	0.06	0.04	0.03	0.02	0.02	0.02	0.01	0.02	0.02	0.02	0.01	0.01
2019	0.01	0.01	0.01	0.01	0.02	0.03	0.03	0.03	0.02	0.02	0.03	0.05
2020	0.06	0.07	0.23	0.91	0.89	0.80	0.70	0.70	0.76	0.78	0.75	0.72
2021	0.59	0.51	0.19	0.00	0.00	0.00	0.00	0.00	0.00	0.00	0.00	0.00
2022	0.00	0.00	0.00	0.00	0.00	0.02	0.04	0.09	0.19	0.36	0.52	0.68
2023	0.80	0.78	0.84	0.80	0.62	0.42	0.25	0.13	0.06	0.03	0.02	0.01
2024	0.01	0.00	0.00	0.00	0.00							

Порог 1 0.17

Порог 2 0.18

Порог 1

Порог 2

- граница средней вероятности наступления идентифицируемого события
- граница высокой вероятности наступления идентифицируемого события
- реализация идентифицируемого события

## Сводный опережающий индикатор выхода из рецессии

	январь	февраль	март	апрель	май	июнь	июль	август	сентябрь	октябрь	ноябрь	декабрь
2007												0.34
2008	0.29	0.25	0.18	0.09	0.06	0.04	0.02	0.01	0.00	0.00	0.00	0.00
2009	0.00	0.00	0.00	0.00	0.00	0.00	0.00	0.01	0.08	0.50	0.94	0.99
2010	0.99	0.99	1.00	1.00	1.00	0.99	0.98	0.94	0.93	0.95	0.94	0.84
2011	0.75	0.70	0.65	0.67	0.59	0.46	0.32	0.37	0.38	0.30	0.18	0.31
2012	0.46	0.42	0.43	0.39	0.52	0.73	0.72	0.63	0.58	0.49	0.60	0.54
2013	0.44	0.56	0.66	0.73	0.68	0.71	0.82	0.87	0.84	0.82	0.83	0.87
2014	0.88	0.92	0.93	0.89	0.87	0.76	0.77	0.80	0.87	0.94	0.98	1.00
2015	1.00	0.99	0.98	0.91	0.89	0.96	0.96	0.98	0.98	0.92	0.76	0.46
2016	0.54	0.63	0.69	0.89	0.91	0.78	0.66	0.32	0.34	0.47	0.60	0.24
2017	0.06	0.04	0.17	0.18	0.35	0.50	0.75	0.76	0.72	0.82	0.85	0.93
2018	0.95	0.97	0.98	0.99	0.99	0.98	0.97	0.97	0.98	0.97	0.95	0.95
2019	0.94	0.89	0.84	0.59	0.50	0.47	0.41	0.38	0.26	0.36	0.35	0.24
2020	0.21	0.28	0.17	0.00	0.00	0.02	0.34	0.65	0.82	0.93	0.96	0.98
2021	1.00	1.00	1.00	1.00	1.00	1.00	1.00	1.00	0.99	0.97	0.96	0.95
2022	0.95	0.92	1.00	0.62	0.04	0.00	0.00	0.01	0.00	0.01	0.01	0.05
2023	0.08	0.15	0.00	0.69	0.96	0.99	1.00	1.00	1.00	1.00	1.00	1.00
2024	0.99	0.99	0.99	0.97	0.97							

Порог 1 0.45

Порог 2 0.35

Порог 1

Порог 2

- граница средней вероятности наступления идентифицируемого события
- граница высокой вероятности наступления идентифицируемого события
- реализация идентифицируемого события

## Сводный опережающий индикатор системных кредитных рисков

	январь	февраль	март	апрель	май	июнь	июль	август	сентябрь	октябрь	ноябрь	декабрь
2008			0.98	0.98	0.98	0.98	0.98	0.98	0.86	0.86	1.14	1.14
2009	1.14	0.86	0.59	0.59	0.59	0.32	0.32	0.32	0.32	0.32	0.32	0.32
2010	0.32	0.32	0.32	0.32	0.32	0.32	0.60	0.60	0.60	0.60	0.60	0.32
2011	0.32	0.32	0.32	0.27	0.27	0.27	0.27	0.27	0.27	0.27	0.27	0.27
2012	0.27	0.27	0.27	0.27	0.54	0.94	0.94	0.94	0.94	0.94	0.66	0.39
2013	0.39	0.39	0.39	0.39	0.39	0.00	0.28	0.28	0.00	0.00	0.00	0.00
2014	0.00	0.00	0.00	0.00	0.00	0.00	0.00	0.00	0.28	0.28	0.28	0.54
2015	0.54	0.00	0.00	0.00	0.00	0.00	0.28	0.28	0.28	0.00	0.28	0.28
2016	0.28	0.28	0.00	0.00	0.00	0.28	0.28	0.28	0.28	0.28	0.00	0.27
2017	0.27	0.27	0.27	0.27	0.27	0.27	0.54	0.54	0.54	0.27	0.27	0.27
2018	0.27	0.27	0.27	0.27	0.27	0.27	0.27	0.27	0.27	0.27	0.54	0.54
2019	0.54	0.27	0.66	0.66	0.66	0.94	0.94	0.94	0.67	0.67	0.39	0.67
2020	0.39	0.67	0.28	0.28	0.28	0.28	0.28	0.28	0.00	0.00	0.00	0.00
2021	0.00	0.00	0.00	0.00	0.27	0.27	0.27	0.27	0.27	0.27	0.27	0.27
2022	0.27	0.27	0.66	0.66	0.66	0.39	0.39	0.67	0.94	0.67	0.67	0.67
2023	0.67	0.67	0.28	0.28	0.28	0.28	0.67	0.67	0.39	0.39	0.66	0.94
2024	0.66	0.66	0.66	0.66	0.66							

Порог 1 0.40

Порог 2 0.80

Порог 1

Порог 2

- граница средней вероятности наступления идентифицируемого события

- граница высокой вероятности наступления идентифицируемого события

- реализация идентифицируемого события

## Сводный опережающий индикатор системных валютных рисков

	январь	февраль	март	апрель	май	июнь	июль	август	сентябрь	октябрь	ноябрь	декабрь
2007	0.33	0.33	0.33	0.33	0.50	0.33	0.50	0.50	0.50	0.50	0.50	0.33
2008	0.33	0.33	0.50	0.33	0.13	0.13	0.69	1.17	1.17	1.47	1.16	0.87
2009	0.31	0.50	0.31	0.31	0.31	0.31	0.31	0.50	0.20	0.20	0.20	0.20
2010	0.00	0.00	0.00	0.00	0.00	0.00	0.00	0.00	0.00	0.00	0.13	0.13
2011	0.13	0.13	0.13	0.13	0.13	0.13	0.13	0.00	0.00	0.00	0.00	0.00
2012	0.00	0.00	0.00	0.00	0.60	0.60	0.31	0.00	0.00	0.00	0.00	0.00
2013	0.00	0.00	0.00	0.30	0.00	0.00	0.00	0.00	0.00	0.00	0.00	0.00
2014	0.00	0.00	0.00	0.00	0.00	0.00	0.30	0.30	0.30	0.30	0.30	1.05
2015	0.49	0.20	0.00	0.00	0.00	0.00	0.30	0.20	0.20	0.00	0.00	0.30
2016	0.00	0.00	0.00	0.00	0.00	0.00	0.00	0.00	0.00	0.00	0.00	0.00
2017	0.00	0.00	0.00	0.00	0.00	0.00	0.00	0.00	0.00	0.00	0.00	0.00
2018	0.00	0.00	0.00	0.00	0.00	0.00	0.00	0.00	0.00	0.00	0.30	0.30
2019	0.00	0.00	0.00	0.00	0.00	0.00	0.00	0.00	0.00	0.00	0.00	0.00
2020	0.00	0.30	1.33	0.48	0.31	0.00	0.20	0.20	0.20	0.20	0.20	0.20
2021	0.20	0.20	0.20	0.00	0.00	0.00	0.00	0.00	0.00	0.00	0.00	0.00
2022	0.00	0.56	0.56	0.00	0.17	0.00	0.00	0.00	0.00	0.00	0.00	0.00
2023	0.00	0.00	0.00	0.00	0.20	0.20	0.20	0.20	0.20	0.20	0.20	0.20
2024	0.20	0.00	0.00	0.00	0.00							

Порог 1 0.30

Порог 2 0.65

Порог 1

Порог 2

- граница средней вероятности наступления идентифицируемого события

- граница высокой вероятности наступления идентифицируемого события

- реализация идентифицируемого события

Сводный опережающий индикатор системных рисков ликвидности («бегства вкладчиков»)

	январь	февраль	март	апрель	май	июнь	июль	август	сентябрь	октябрь	ноябрь	декабрь
2007	0.00	0.00	0.00	0.00	0.13	0.00	0.13	0.13	0.41	0.41	0.41	0.60
2008	0.27	0.00	0.13	0.33	0.00	0.33	0.13	0.46	0.46	0.30	0.13	0.13
2009	0.13	0.13	0.13	0.13	0.46	0.13	0.00	0.13	0.00	0.00	0.00	0.00
2010	0.00	0.00	0.00	0.00	0.00	0.00	0.00	0.00	0.00	0.00	0.00	0.00
2011	0.00	0.00	0.00	0.00	0.00	0.00	0.60	0.27	0.27	0.00	0.00	0.00
2012	0.00	0.00	0.00	0.00	0.13	0.13	0.13	0.13	0.13	0.13	0.13	0.13
2013	0.13	0.13	0.13	0.13	0.13	0.00	0.00	0.00	0.00	0.00	0.00	0.00
2014	0.00	0.00	0.00	0.00	0.16	0.33	0.00	0.00	0.00	0.00	0.33	0.30
2015	0.00	0.00	0.00	0.00	0.27	0.27	0.16	0.00	0.00	0.00	0.16	0.00
2016	0.00	0.00	0.00	0.00	0.00	0.00	0.00	0.00	0.16	0.00	0.00	0.00
2017	0.00	0.00	0.00	0.00	0.00	0.00	0.00	0.00	0.00	0.00	0.00	0.00
2018	0.00	0.00	0.00	0.16	0.00	0.00	0.00	0.00	0.00	0.00	0.00	0.27
2019	0.00	0.00	0.00	0.00	0.00	0.00	0.00	0.00	0.00	0.00	0.00	0.00
2020	0.00	0.00	0.46	0.00	0.00	0.00	0.00	0.00	0.00	0.00	0.00	0.00
2021	0.00	0.00	0.00	0.00	0.00	0.00	0.00	0.00	0.00	0.00	0.27	0.00
2022	0.60	0.46	0.41	0.60	0.27	0.27	0.27	0.27	0.33	0.00	0.00	0.00
2023	0.00	0.00	0.00	0.00	0.00	0.00	0.00	0.00	0.00	0.00	0.00	0.00
2024	0.27	0.27	0.00	0.00	0.00							

Порог 1 0.30  
 Порог 2 0.50

- Порог 1 - граница средней вероятности наступления идентифицируемого события  
 Порог 2 - граница высокой вероятности наступления идентифицируемого события  
 - реализация идентифицируемого события

## **Построение сводных опережающих индикаторов возникновения и продолжения системного банковского кризиса**

*Идентифицируемые события:*

Возникновение системного банковского кризиса, согласно определению Demirguc-Kunt и Detragiache:

- 1) доля проблемных активов в общих активах банковской системы достигла уровня 10% и выше
- 2) произошло изъятие значительной доли депозитов
- 3) произошло замораживание вкладов
- 4) с целью предотвратить последствия 1-3 проводилась вынужденная национализация значительной части (более 10%) банков или масштабная (в объеме более 2% ВВП) единовременная рекапитализация банков государством и/или компаниями.

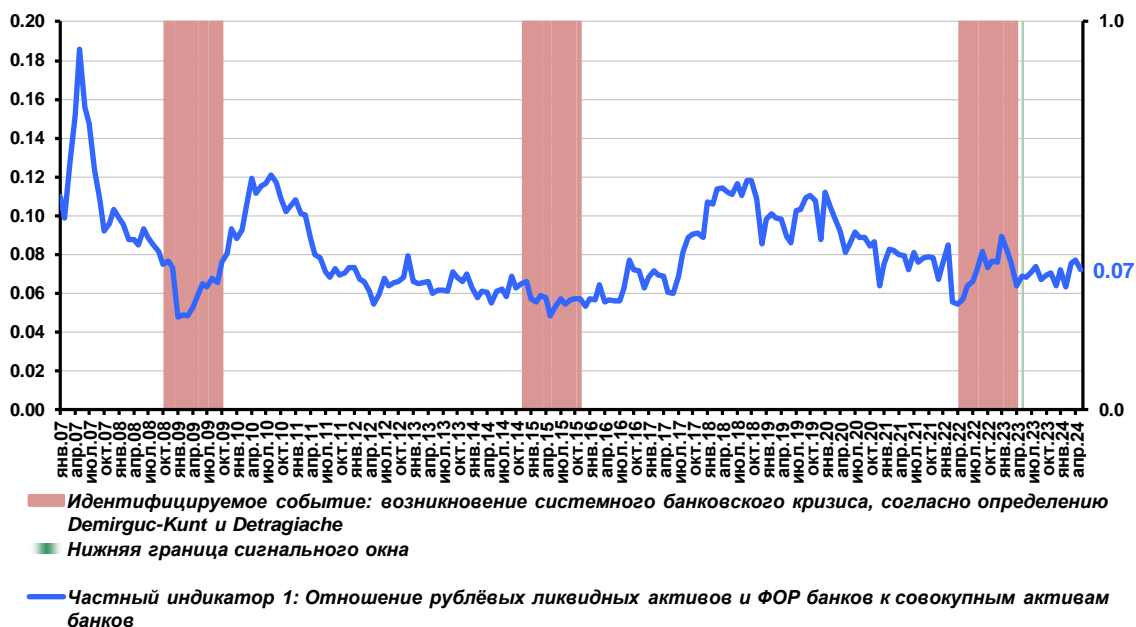
Продолжение системного банковского кризиса:  
повторение событий 1-4 в течение периода, превышающего год с момента возникновения кризиса

*Сигнальное окно:* 12 мес.

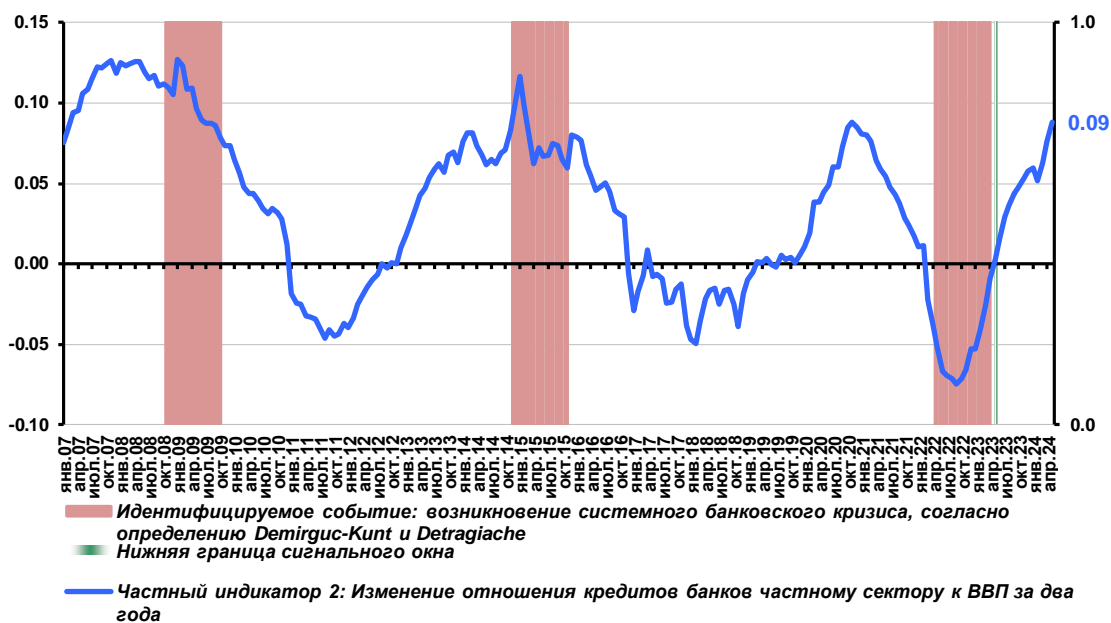
*"Буферная" зона:* 0 мес.

.....

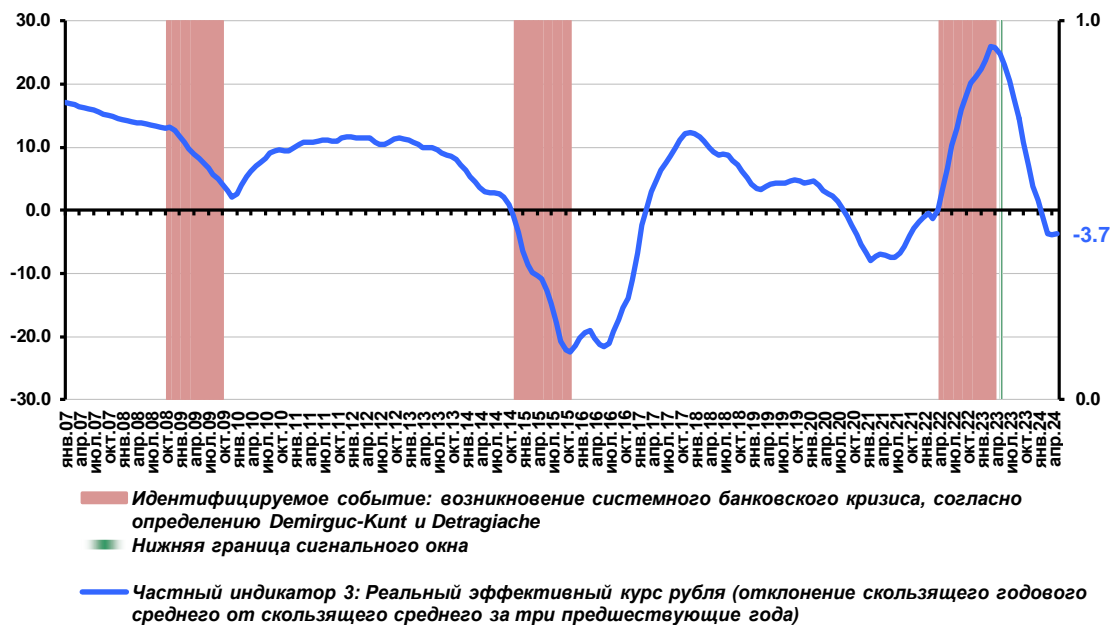
Частный индикатор 1: отношение рублевых ликвидных активов и ФОР банков к совокупным активам банков



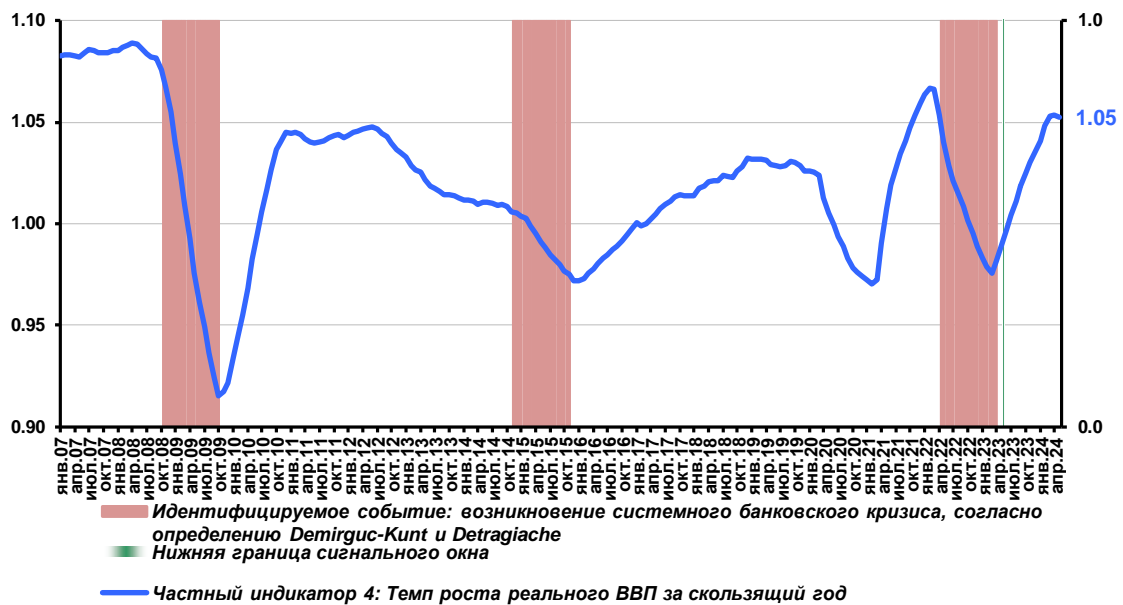
Частный индикатор 2: изменение отношения кредитов банков частному сектору к ВВП за 2 года



Частный индикатор 3: реальный эффективный курс рубля (отклонение скользящего годового среднего от скользящего среднего за три предшествующих года)

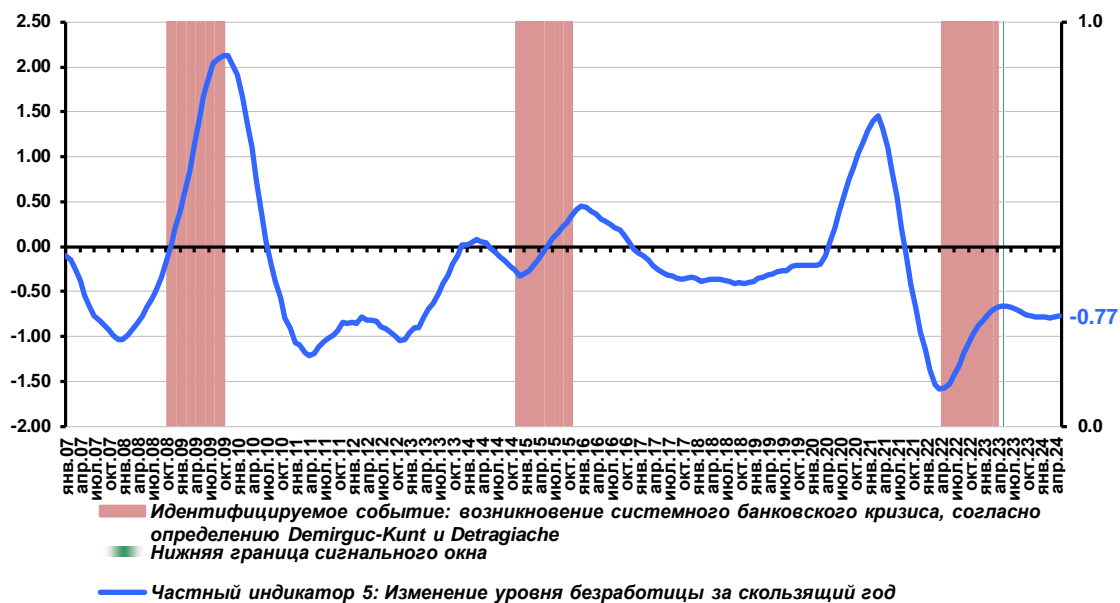


Частный индикатор 4: темп роста физического объема ВВП за скользящий год

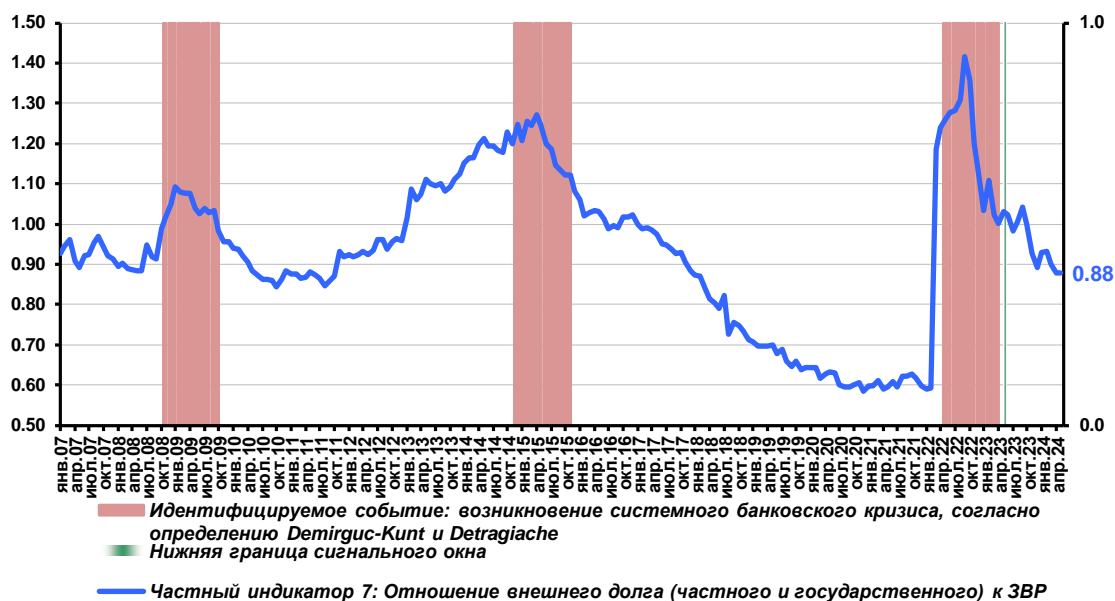




## Частный индикатор 5: изменение уровня безработицы за скользящий год



## Частный индикатор 6: отношение совокупного внешнего долга к золотовалютным резервам



# Построение сводных опережающих индикаторов входа в рецессию и выхода из рецессии

*Идентифицируемое событие:* отрицательные темпы прироста физического объёма ВВП

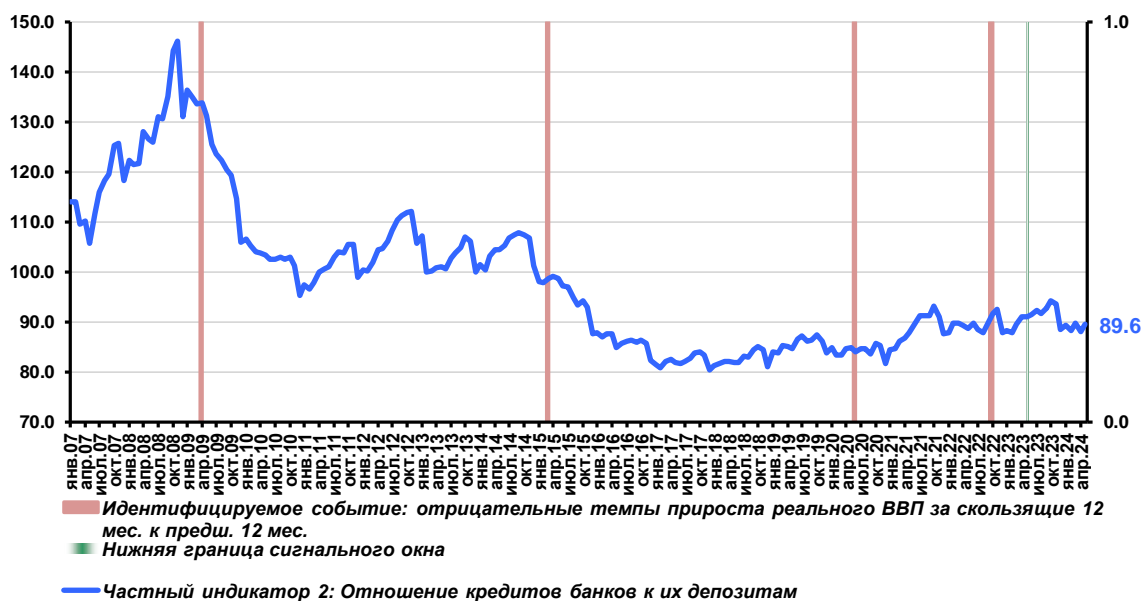
*Сигнальное окно:* 12 мес.

*"Буферная" зона:* 0 мес.

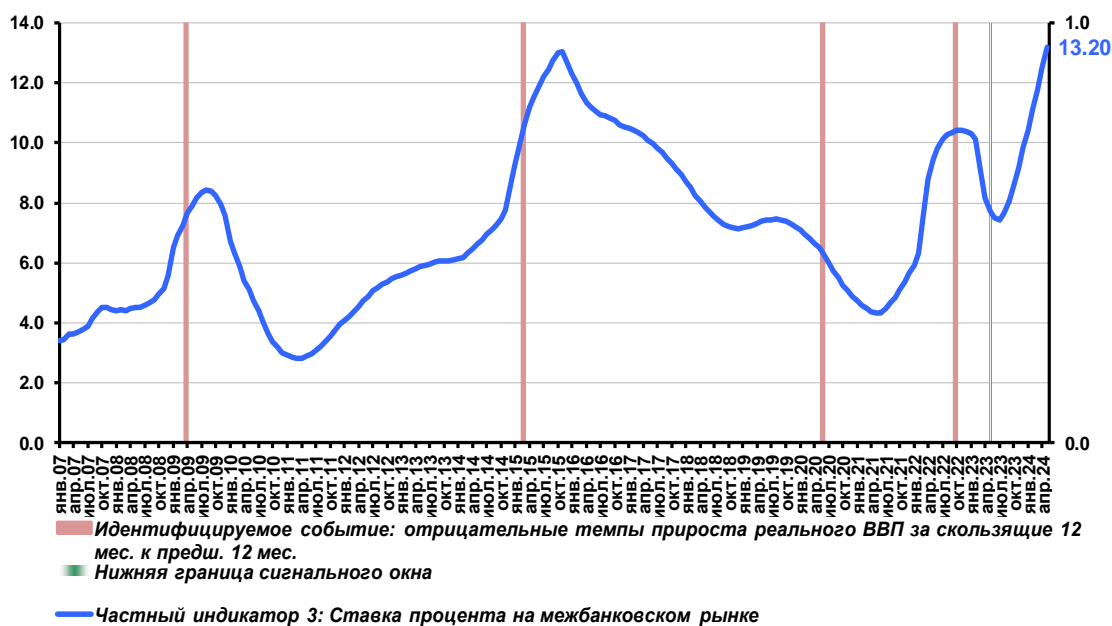
Частный индикатор 1: сводный опережающий индикатор возникновения системного банковского кризиса



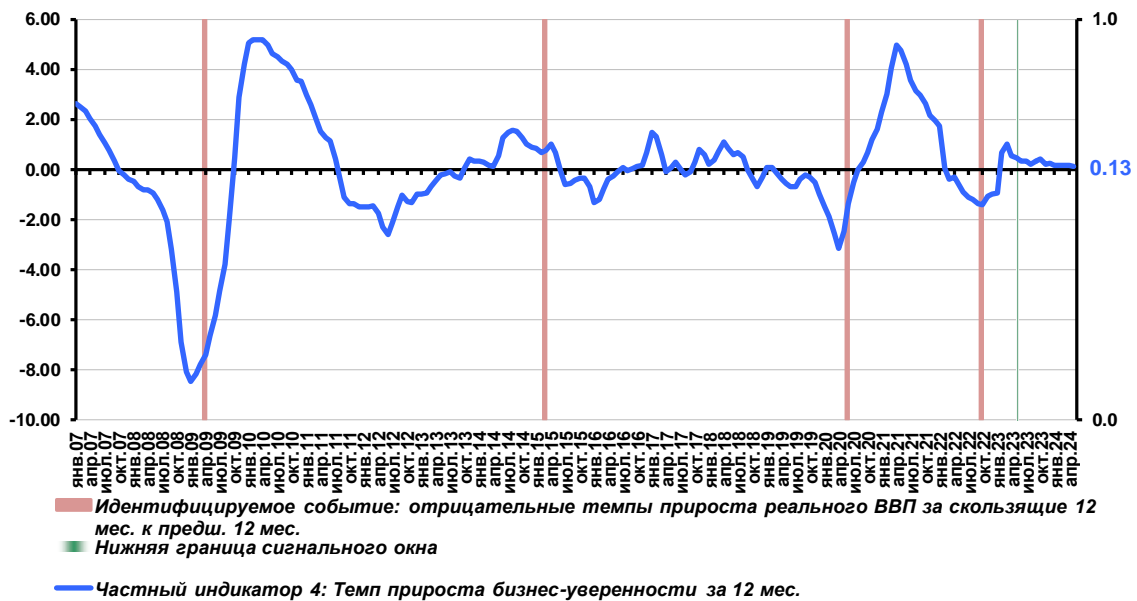
### Частный индикатор 2: отношение кредитов банков к их депозитам, %



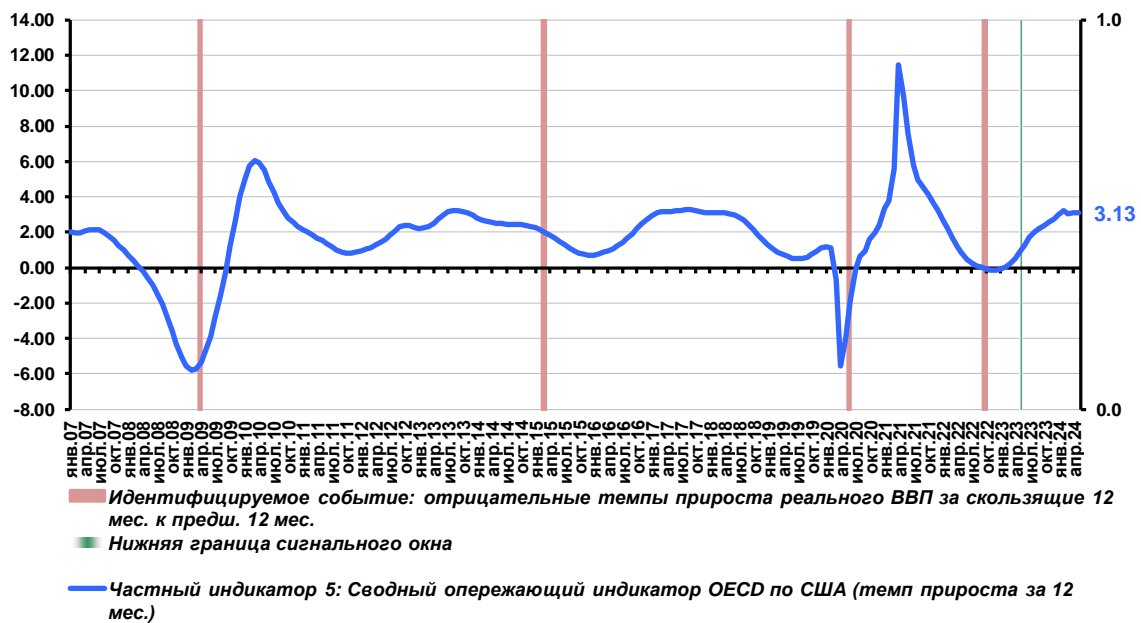
### Частный индикатор 3: Ставка процента на межбанковском рынке, % годовых, среднее за скользящий год



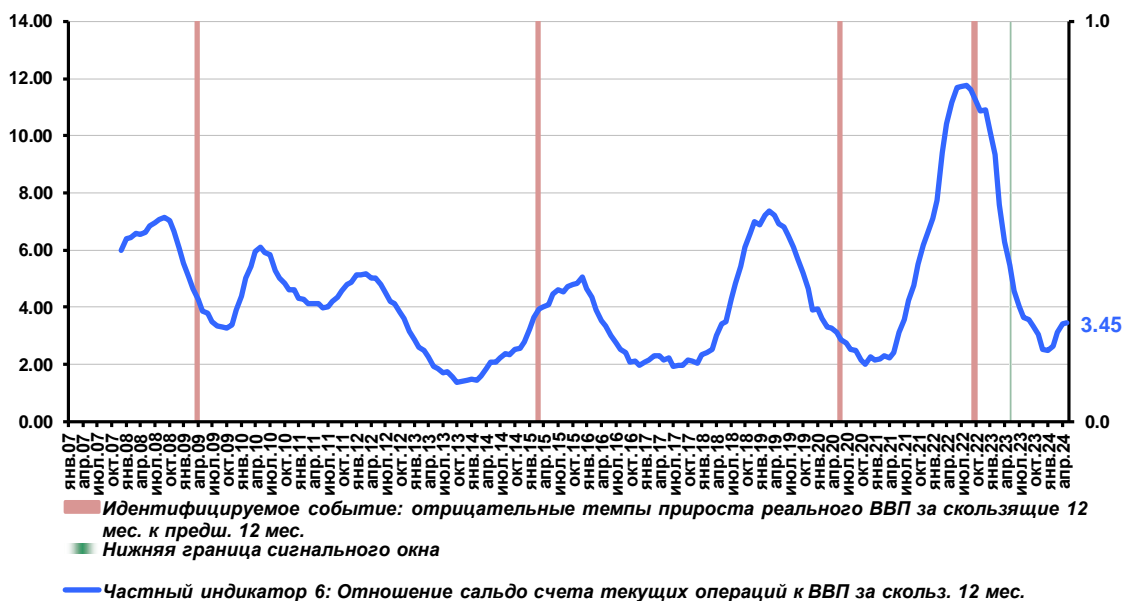
Частный индикатор 4: темп прироста бизнес-уверенности (BCI OECD) за 12 мес. (%)



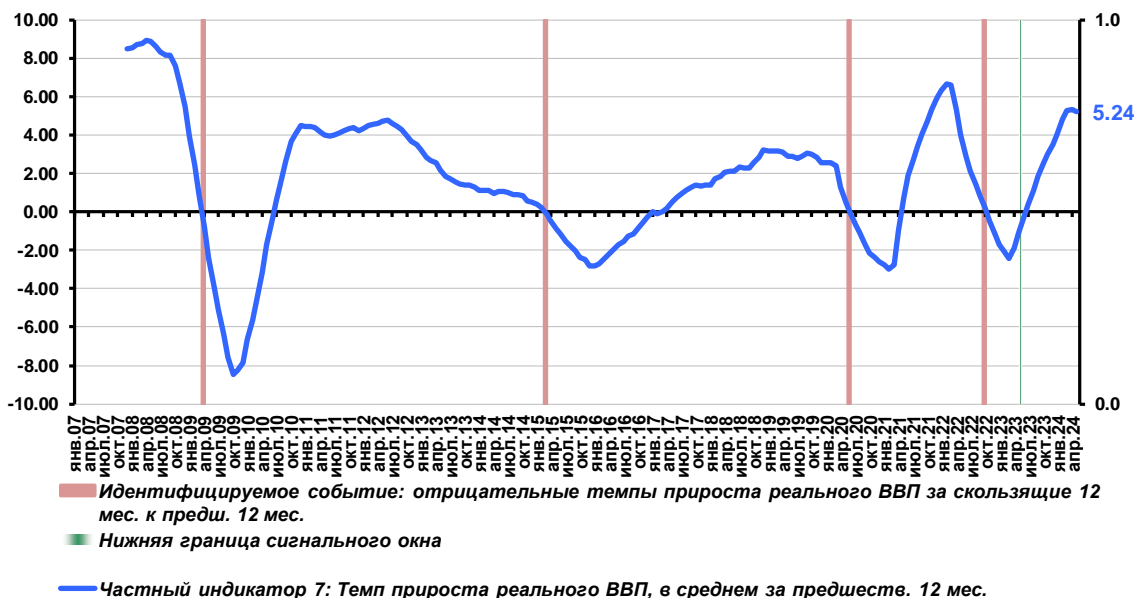
Частный индикатор 5: сводный опережающий индикатор CLI OECD по США (темп прироста за 12 мес., %)



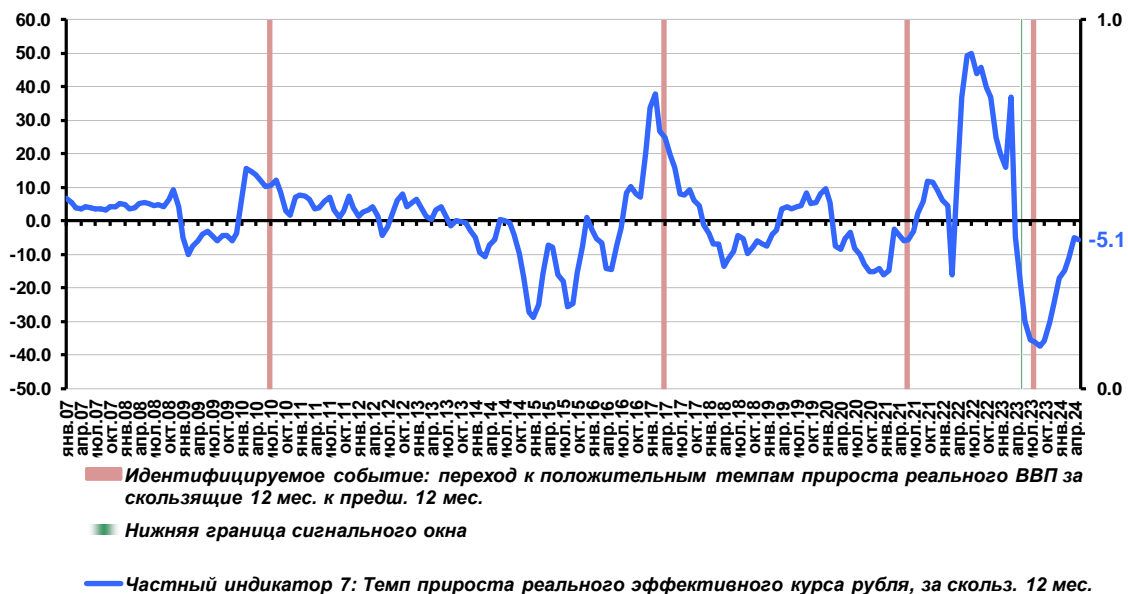
Частный индикатор 6: отношение сальдо счета текущих операций к ВВП за скользящ. 12 мес. (%)



Частный индикатор 7: темп прироста физического объёма ВВП к аналогичному периоду прошлого года, в среднем за предш. 12 мес. (%)



Частный индикатор 8: темп прироста реального эффективного курса рубля, за скользящ. 12 мес.



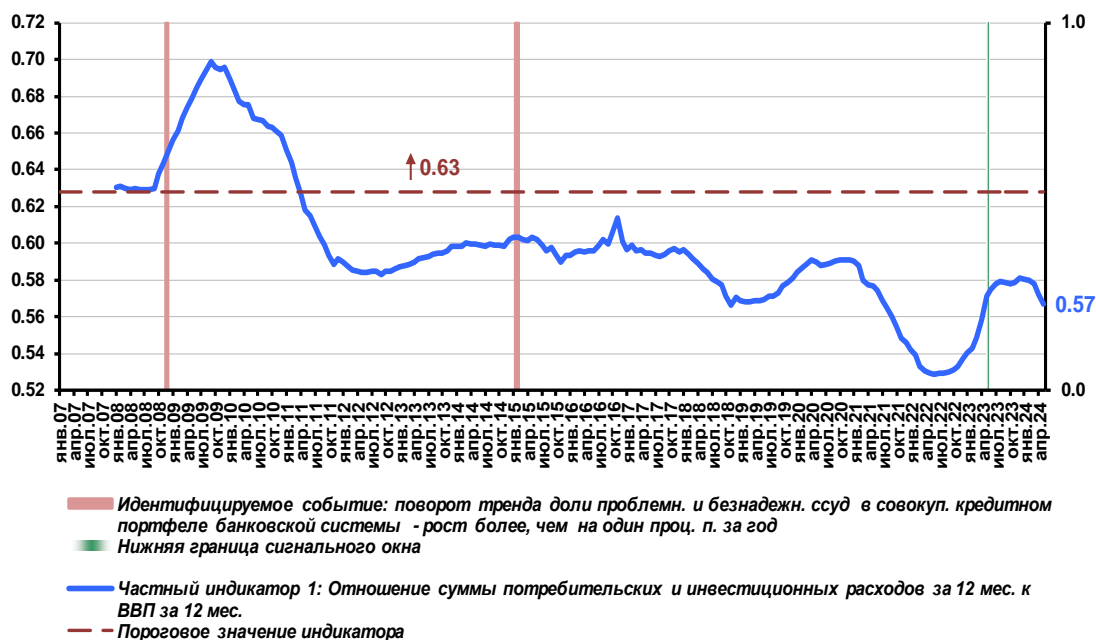
## Построение сводного опережающего индикатора системных кредитных рисков

Идентифицируемое событие: поворот тренда доли проблемных и безнадежных ссуд (IV и V категории качества) в совокупном кредитном портфеле банковской системы - рост этой доли более чем на один процентный пункт в течение года

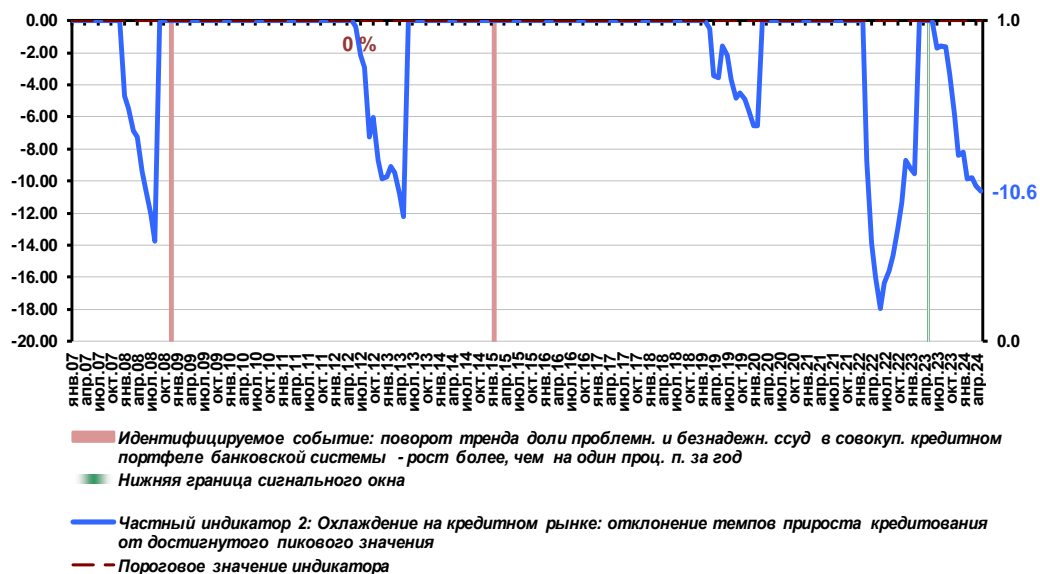
Сигнальное окно: 12 мес.

"Буферная" зона: 3 мес.

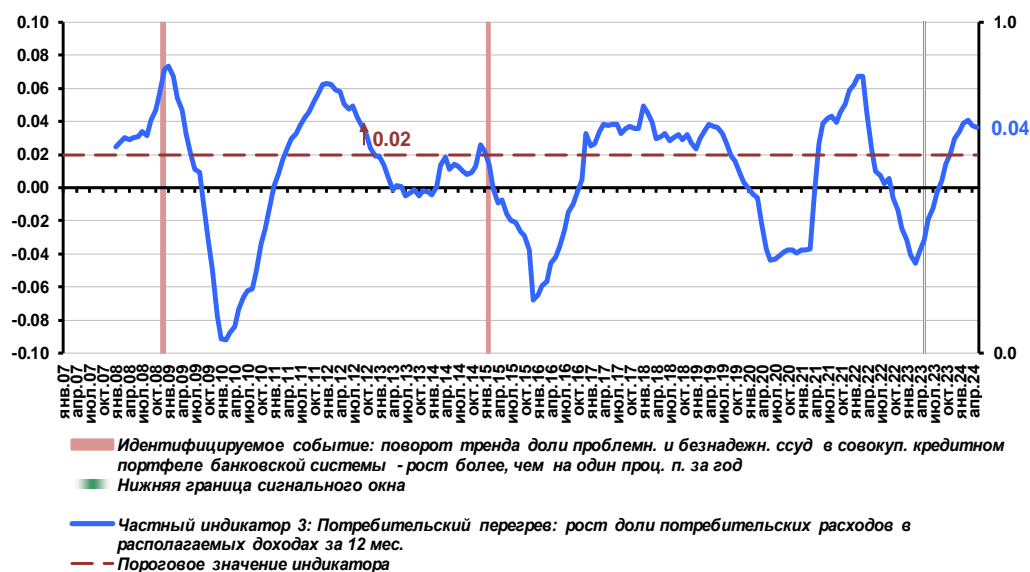
Частный индикатор 1: отношение суммы потребительских и инвестиционных расходов за 12 мес. к ВВП за 12 мес.



Частный индикатор 2: охлаждение на кредитном рынке – отклонение темпов роста кредитования в реальном выражении от локального пика (%)

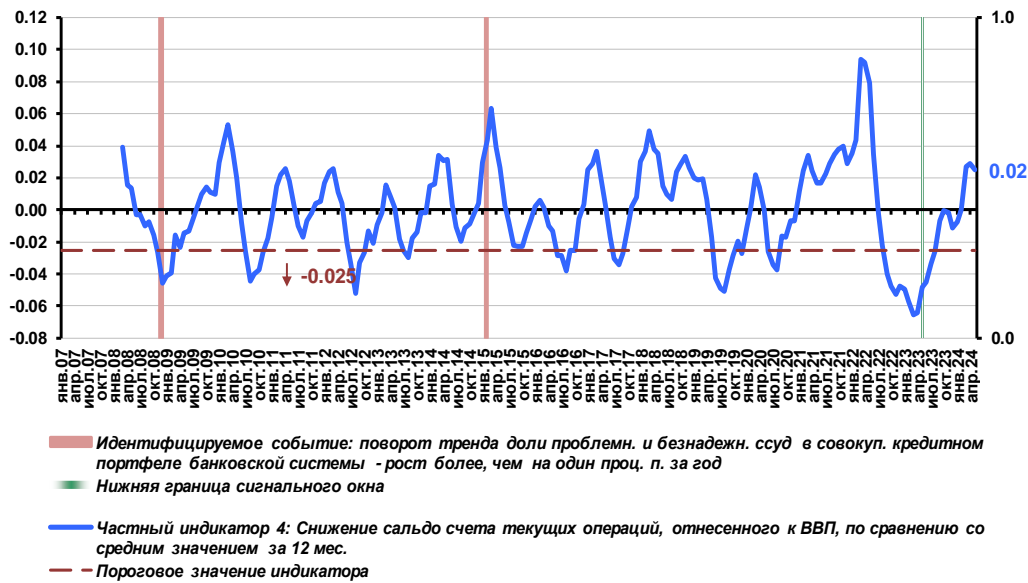


Частный индикатор 3: потребительский перегрев – рост доли потребительских расходов в располагаемых доходах за 12 мес.

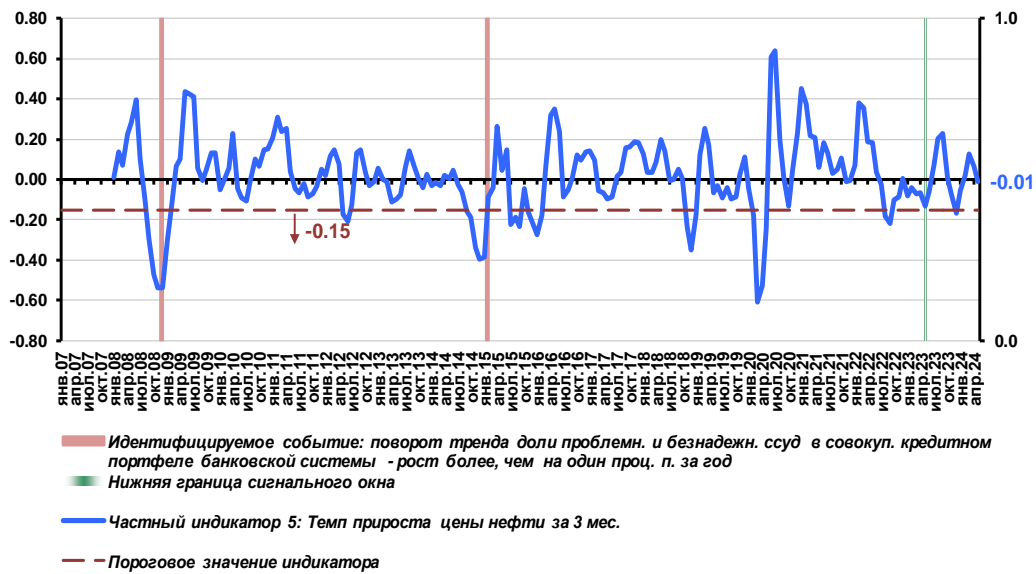




Частный индикатор 4: разница между текущим значением отношения сальдо счета текущих операций к ВВП и средним значением этого показателя за предшествующий год



Частный индикатор 5: темп прироста цен на нефть за квартал



## Построение сводного опережающего индикатора системных валютных рисков

Идентифицируемое событие: превышение индексом валютного давления (EMР) среднего значения EMР более чем на одно стандартное отклонение

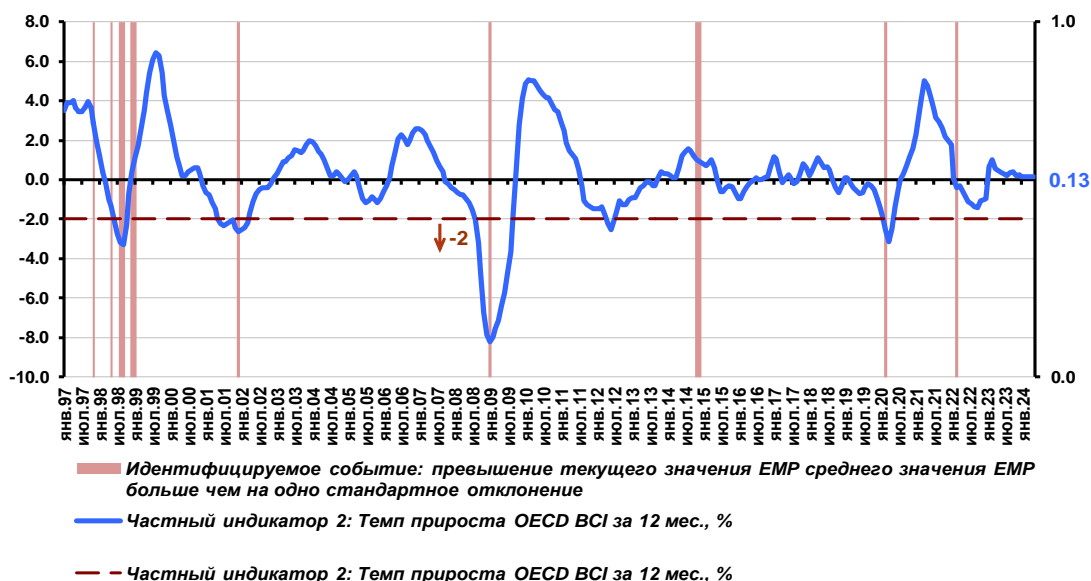
Сигнальное окно: 12 мес.

"Буферная" зона: 1 мес.

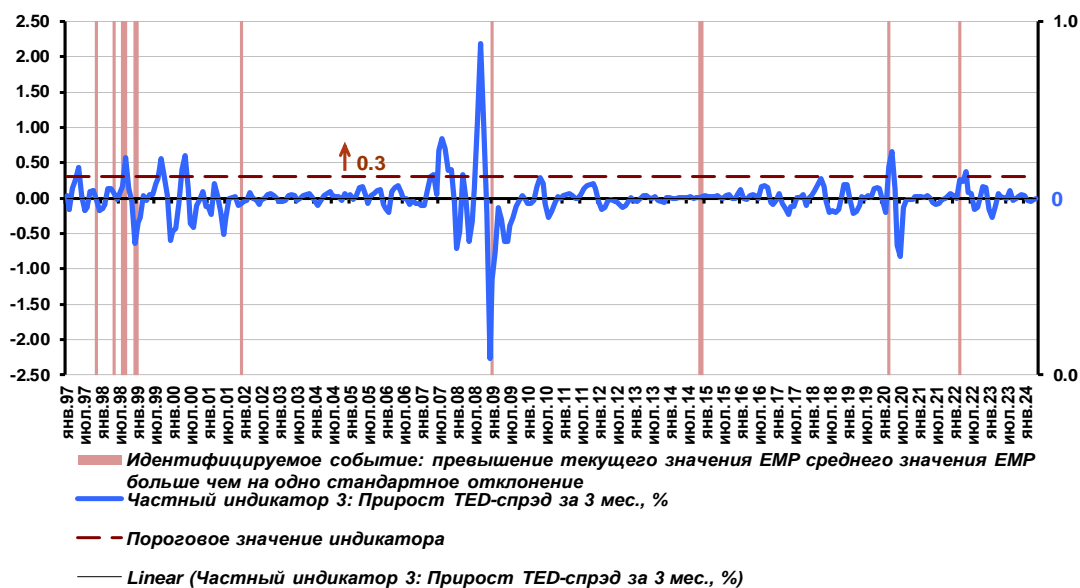
Частный индикатор 1: прирост соотношения импорт/ВВП за 12 мес.



Частный индикатор 2: темп прироста OECD BCI за 12 мес. (%)



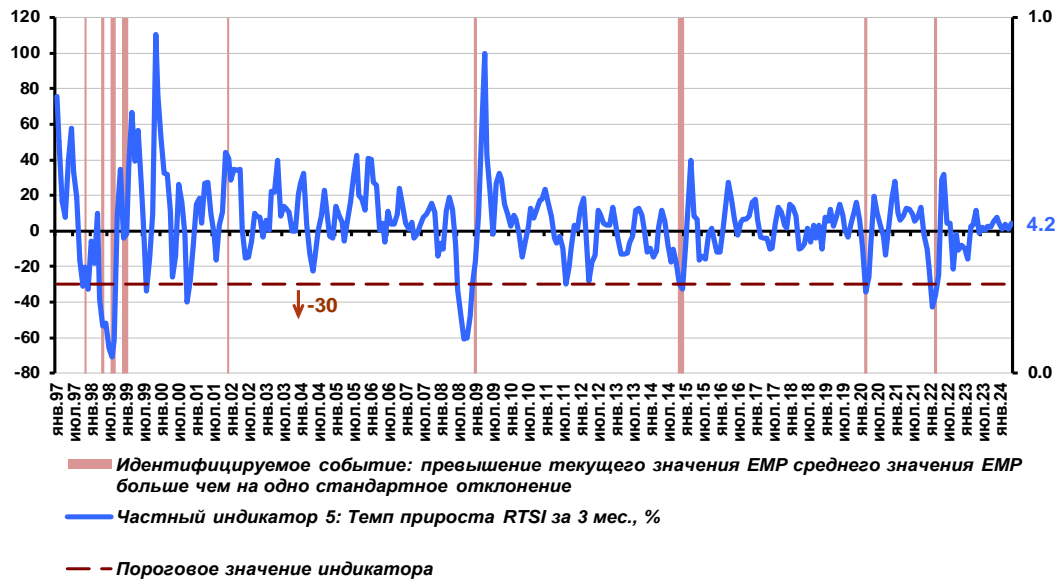
### Частный индикатор 3: прирост TED-спрэд за 3 мес. (проц. п)



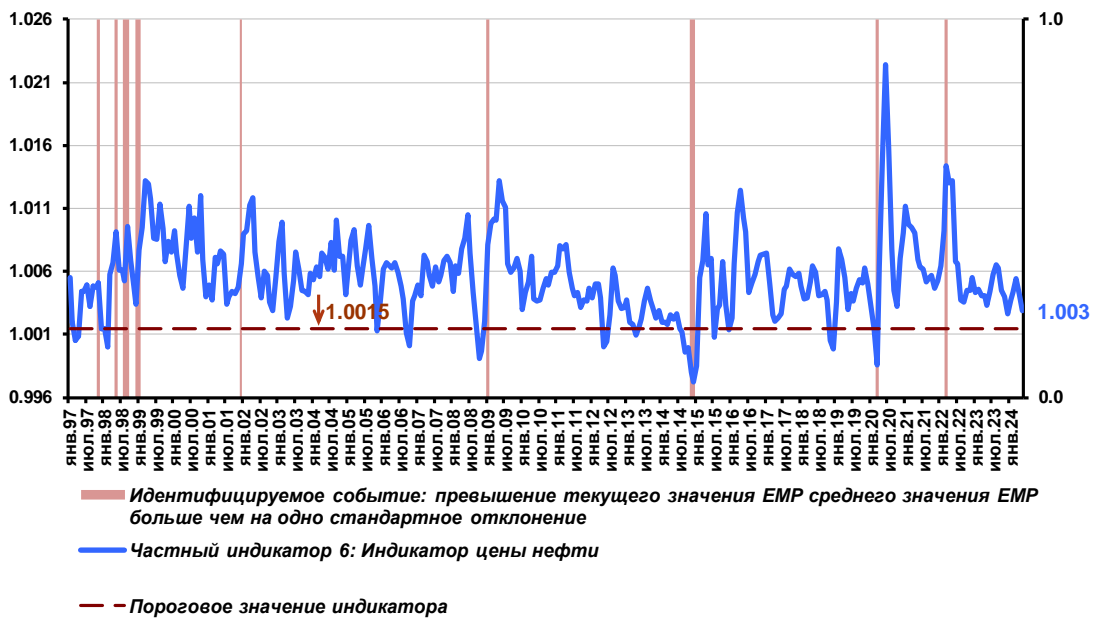
### Частный индикатор 4: прирост соотношения (кредиты+требования к государству)/ВВП за 12 мес. (%)



### Частный индикатор 5: темп прироста RTSI за 3 мес. (%)



### Частный индикатор 6: индикатор цены нефти



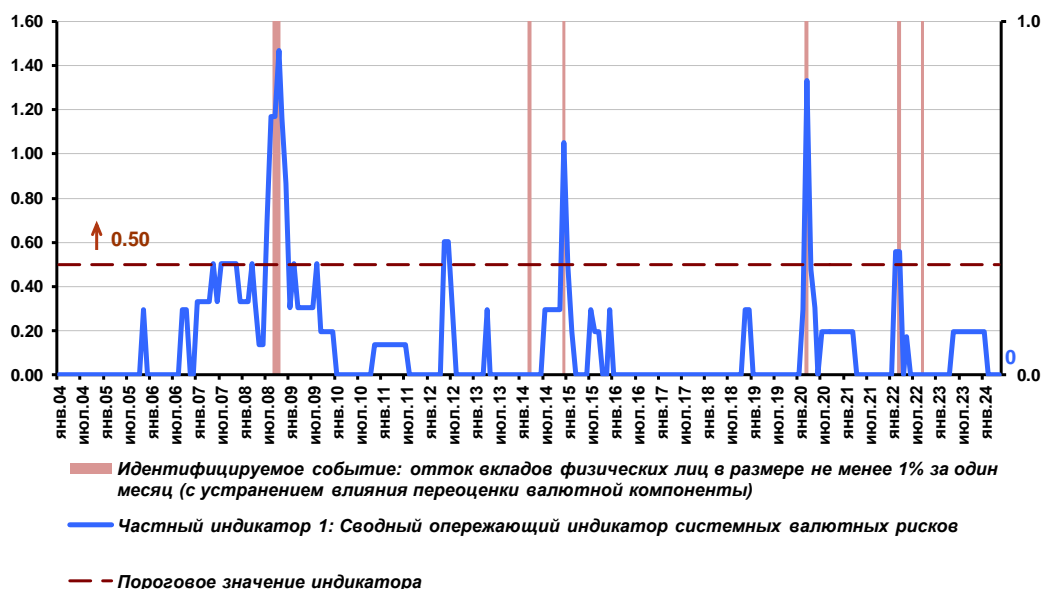
## Построение сводного опережающего индикатора системных рисков ликвидности

Идентифицируемое событие: отток вкладов физических лиц в размере не менее 1% за один месяц (с устранением влияния переоценки валютной компоненты)

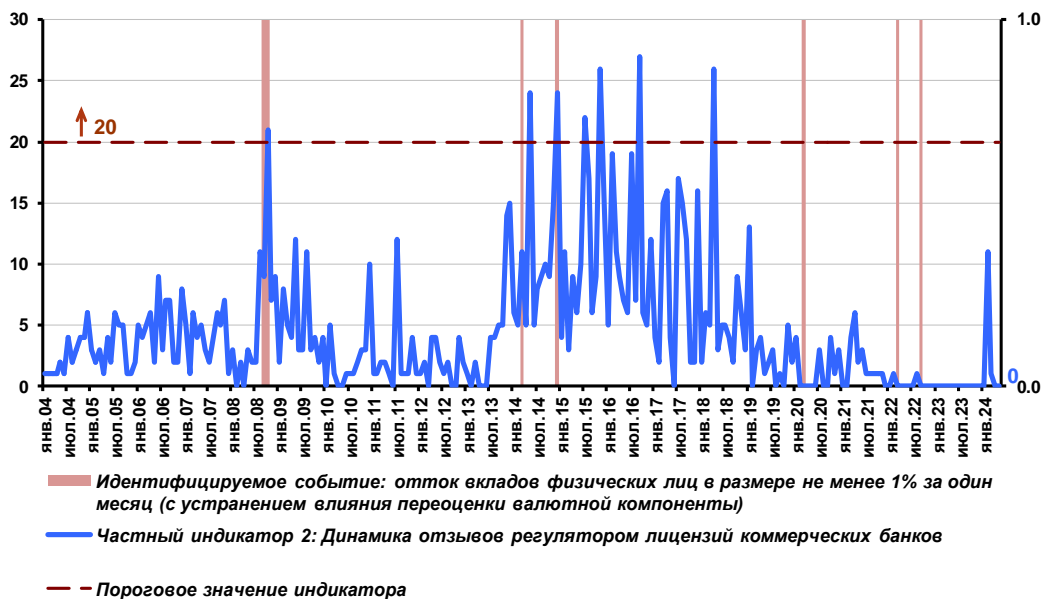
Сигнальное окно: 12 мес.

"Буферная" зона: 3 мес.

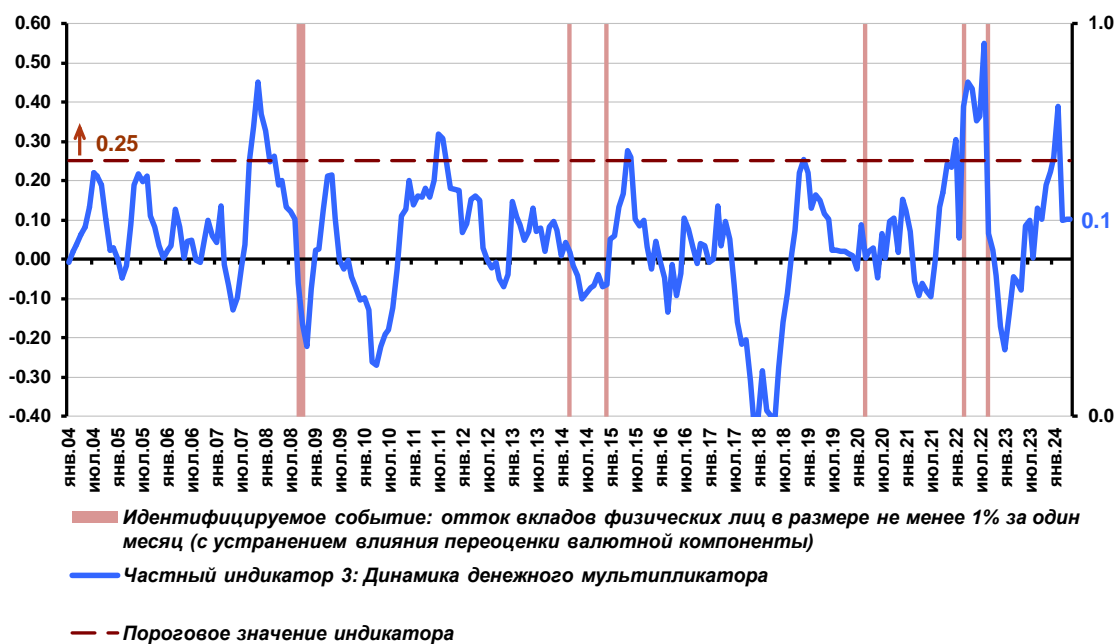
Частный индикатор 1: сводный опережающий индикатор системных валютных рисков



## Частный индикатор 2: динамика отзывов регулятором лицензий коммерческих банков



## Частный индикатор 3: динамика денежного мультипликатора



### Частный индикатор 4: динамика волатильности индекса ММВБ (%)

