



О занятости и безработице в 2008 г. – начале 2009 г.

1. Основные выводы

В настоящее время российская экономика столкнулась с необходимостью достижения компромисса между двумя разнонаправленными тенденциями в области занятости.

С одной стороны, разворачивающийся финансовый кризис обуславливает в среднесрочной перспективе потребность в переходе к более эффективному производству и повышению конкурентоспособности посредством снижения занятости. С другой стороны, в долгосрочной перспективе встает необходимость сохранения накопленного за предыдущие годы кадрового потенциала.

Необходимость сохранения кадрового потенциала с точки зрения будущего развития определяется действием следующих факторов:

- прежний персонал обеспечивал расширение производства и инвестиций;
- производился отбор необходимых специалистов, осуществлялись вложения в повышение его квалификации;
- продолжают действовать демографические ограничения - снижается численность населения в трудоспособном возрасте.

Кроме того, необходимость сохранения рабочих мест продиктована соображениями социальной стабильности. В большинстве российских регионов имеет место крайне низкая географическая и горизонтальная¹ мобильность, и предложение рабочих мест сильно ограничено.

К числу основных механизмов достижения компромисса между необходимостью снижения издержек и сохранением кадрового потенциала можно отнести:

- перевод части сотрудников предприятий в режим неполной рабочей недели, предоставление иницилируемого администрацией отпуска и согласованное с работниками урезание заработной платы;
- применение программ переобучения, повышения квалификации и создание временных рабочих мест, связанных с общественными работами, генерирование новых рабочих мест в малом бизнесе.

В целом применение механизмов сохранения кадрового потенциала сдерживает динамику расходов предприятий на оплату труда, одновременно позволяя сохранить уровень занятости, хотя и при более низком уровне заработной платы.

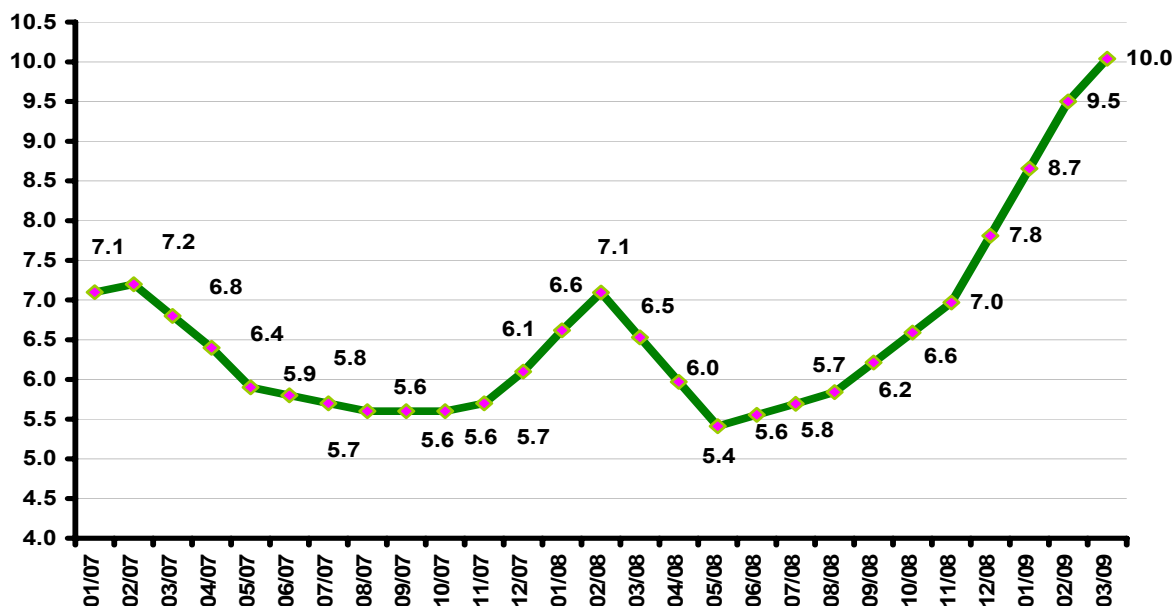
¹ в пределах прежней компетенции и квалификации работника

2. Общая характеристика ситуации

Прошедший год был отмечен началом кризиса в сфере занятости, прежде всего коснувшегося обрабатывающей промышленности, строительства и ряда отраслей сферы услуг.

В конце 2008 г. общая численность безработных выросла до 5.9 млн. чел., а уровень общей безработицы составил 7.8% (см. график 2.1).

График 2.1. Динамика общей безработицы (в % к численности экономически активного населения)

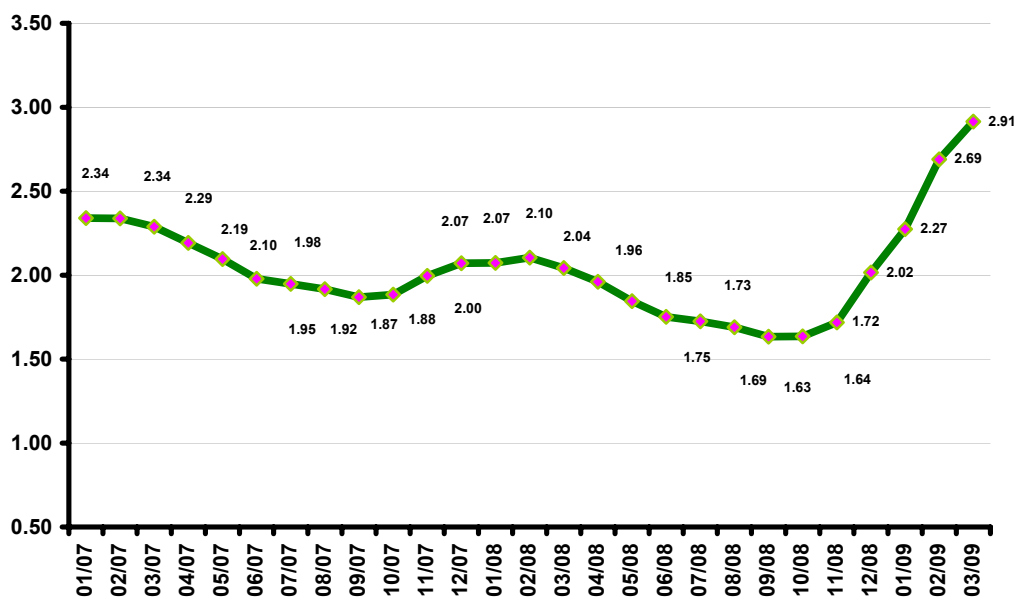


Основной причиной резкого всплеска безработицы является снижение уровня выпуска, обусловленное одновременно наличием жестких финансовых ограничений и общим сокращением спроса. Сохранение неопределенности масштабов спроса в среднесрочной перспективе вынуждает предприятия реструктуризировать издержки, сокращая численность занятых.

В результате начавшихся в экономике в условиях финансового кризиса процессов произошла смена тенденции к росту спроса на рабочую силу на тенденцию к его сокращению. При этом потенциал сокращения занятости на данный момент остается достаточно высоким.

Численность официально зарегистрированных безработных в конце 2008 г. показывала значительный рост и в декабре достигла 1.5 млн. чел. (см. график 2.2).

**График 2.2. Динамика зарегистрированной безработицы
(в % к численности экономически активного населения)**



В ближайшее время уровень зарегистрированной безработицы, вероятно, несколько вырастет (см. врезку 2.1).

Врезка 2.1. О соотношении общей и зарегистрированной безработицы.

Тенденция устойчивого роста безработицы наблюдалась в последней трети 2008 г. - начале 2009 г., однако между повышением уровней общей и зарегистрированной безработицы образовался лаг в один-два месяца.

Скачок в общей численности безработных происходил с сентября 2008 г. по март 2009 г (увеличение на 58.1%). Однако резкое увеличение численности зарегистрированных безработных - уже с октября 2008 г. по апрель 2009 г. (по оценке, прирост 82.2%).

Как следствие: в течение второго квартала 2009 г. будет происходить некоторое увеличение численности зарегистрированных безработных.

3. Ситуация в регионах

В регионах проблема сокращения занятости при параллельном поддержании рабочих мест различается по своей актуальности и остроте.

Между различными регионами сохраняется значительная дифференциация по уровню безработицы (см. графики 3.1 – 3.2).

Проблема поддержания занятости наиболее актуальна для промышленных регионов Урала, Сибири и Дальнего Востока (уровень безработицы на конец года в данных регионах варьирует от 1.60 до 2.53%). Однако риски значительных увольнений уже сократились, а потенциал влияния этой группы регионов на увеличение безработицы в целом по стране является второстепенным¹.

Основной потенциал высвобождения работников сконцентрирован в Центре, Поволжье и на Северо-западе – округах с наибольшим числом занятых и высоким уровнем развития. Существующий уровень зарегистрированной безработицы находится на умеренном уровне (0.97-1.36% на конец года), однако риск ее повышения оценивается как значительный. Влияние этой группы регионов на уровень безработицы наиболее сильное, так как в этих регионах сосредоточено 58.3% численности экономически активного населения.

Продолжает оставаться высокой зарегистрированная безработица в южных регионах², что обусловлено недостаточным уровнем развития региональных экономик и медленным созданием рабочих мест. В условиях кризиса дополнительным фактором, обостряющим ситуацию, стал рост безработицы в промышленных регионах юга - Ростовской и Волгоградской областях, Ставропольском крае (суммарно прирост по данным регионам 32.7% за ноябрь-декабрь 2008 г.).

¹ На указанные регионы приходится 26.9% численности всего экономически активного населения

² 5.03% на 1 января 2009 г.

График 3.1. Уровень зарегистрированной безработицы по федеральным округам (на конец года, %)

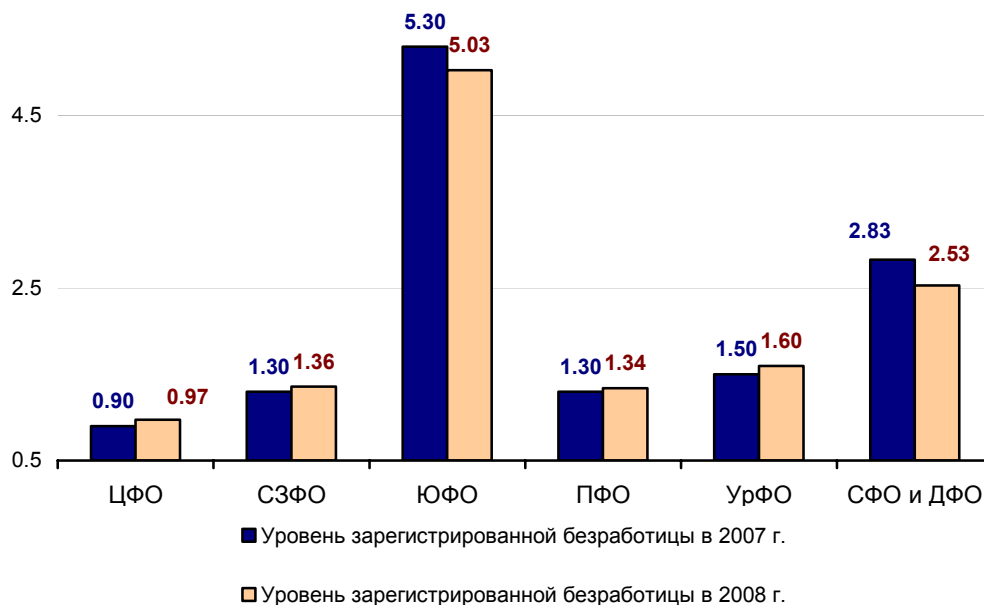
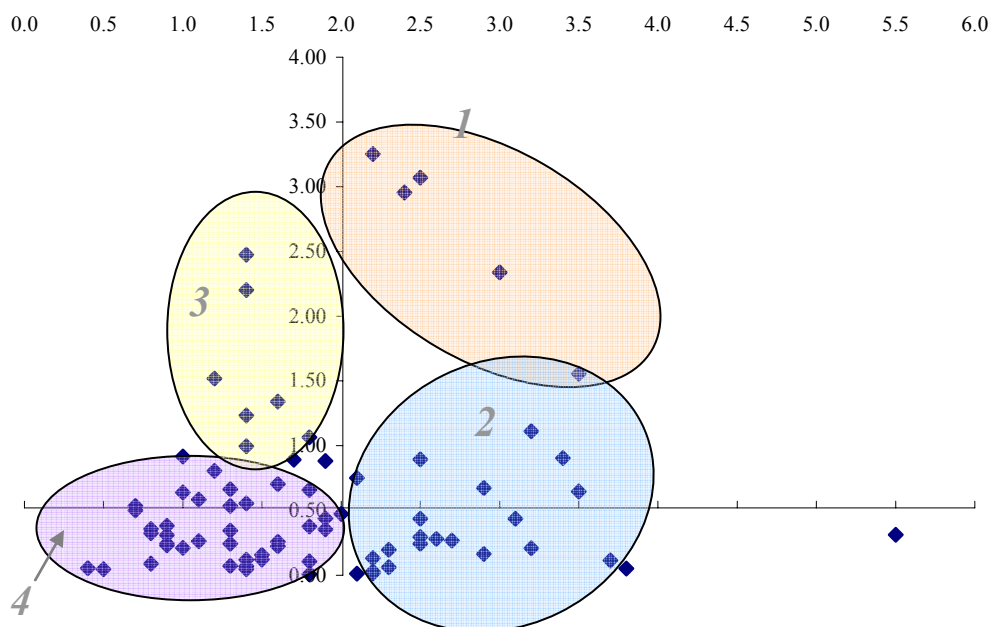


График 3.2. Кластеризация¹ регионов по уровню безработицы и доле задолженности по оплате труда в ФОТ (на 1 января 2009 г.)



¹ По горизонтальной оси – уровень зарегистрированной безработицы, в % к численности экономически активного населения. По вертикальной оси – доля общей задолженности по заработной плате в среднемесечном фонде оплаты труда, в % (оценки ЦМАКП). Оси соответствуют средним значениям показателей

Примечание к графику: Следующие регионы России формируют 4 кластера :

<p>Кластер 1: Хабаровский край Красноярский край Забайкальский край Карачаево-Черкесская Республика Ивановская область</p>	<p>Кластер 2: Республика Саха (Якутия) Приморский край Камчатский край Томская область Кемеровская область Амурская область Алтайский край Республика Хакасия Республика Алтай Курганская область Республика Дагестан Республика Северная Осетия Ставропольский край Республика Калмыкия Республика Адыгея Пермский край Владимирская область Мурманская область Архангельская область Республика Коми Республика Карелия Псковская область</p>
<p>Кластер 3: Республика Бурятия Удмуртская Республика Самарская область Кировская область Астраханская область Ярославская область Смоленская область Орловская область Липецкая область Курская область Костромская область Брянская область</p>	<p>Кластер 4: Белгородская область Воронежская область Калужская область Рязанская область Тамбовская область Тверская область Тульская область г. Москва Московская область Вологодская область Калининградская область Ленинградская область Новгородская область г. Санкт-Петербург Краснодарский край Волгоградская область Ростовская область Республика Башкортостан Республика Марий Эл Республика Мордовия Республика Татарстан Чувашская Республика Нижегородская область Оренбургская область Пензенская область Саратовская область Ульяновская область Свердловская область Тюменская область Ханты-Мансийский авт. округ Ямало-Ненецкий авт. Округ Челябинская область Иркутская область Новосибирская область Омская область Сахалинская область</p>

Врезка 3.1. Кластеры российских регионов по уровню зарегистрированной безработицы и доле задолженности по оплате труда в фонде оплаты труда (на 1 января 2009 г.)

- с высокой удельной задолженностью и высокой безработицей (промышленные регионы Сибири и Центра России);
- с низкой удельной задолженностью и высокой безработицей (промышленные регионы Северо-Запада, Сибири, Дальнего Востока, южные регионы);
- с низкой безработицей и относительно высокой удельной задолженностью (промышленные регионы Поволжья плюс промышленные и аграрные регионы Центра);

кластер с низкими уровнями удельной задолженности и безработицы (наиболее развитые регионы Центра, Северо-Запада, Поволжья и Урала).

Подробнее о составе кластеров см. Примечание к графику 3.2

Ведущий эксперт ЦМАКП Поляков И.В.

Эксперт ЦМАКП Пенухина Е.А.