

О динамике инфляции со 2 по 22 декабря 2025 г.¹

26.12.2025 г.

Ситуация с *инфляцией на потребительском рынке* в последние три недели стала «неоднозначной». Прирост цен за три недели составил 0.30%², также как и в прошлые три – 0.29%. В то же время, в последнюю неделю с 16 по 22 декабря инфляция подскочила до 0.20% по сравнению с 0.04-0.05% в предыдущие недели (см. таблицу 1)³.

Проблема в том, что, с учётом ситуации конца 2025 г., «сбоем» в механизме инфляции являлись, скорее, не низкие (связанные, как уже отмечалось, с проблемами спроса и с укреплением рубля), а именно повысившиеся в последнюю неделю темпы инфляции. Ускорение инфляции имело практически фронтальный характер: помимо очевидных сезонных факторов (удорожания продовольствия вообще, и плодоовощной продукции – в особенности, см. ниже), оно было связано с активизацией покупок непродовольственных товаров и некоторых видов услуг накануне заявленного повышения НДС. В последнюю декаду декабря возможно ожидать высокой динамики потребительских цен⁴, однако в январе инфляция, вероятно, вернется к более низким значениям.

¹ В данной работе используются результаты проекта ФИ-2025-63, выполняемого в рамках Программы фундаментальных исследований НИУ ВШЭ в 2025-2027 гг.

² Данные Росстата об инфляции с 16 по 22 декабря 2025 г. размещены по адресу: https://www.rosstat.gov.ru/storage/mediabank/201_24-12-2025.html

³ Заметим, что за эту неделю отмечено 2/3 прироста цен за весь период с начала месяца, 0.20%

⁴ Разумеется, с точностью до статистического учета инфляции на неделе с 23 по 29 декабря, и тем более – на предпраздничные 30 и 31 декабря.

Таблица 1. Некоторые оперативные индикаторы инфляции
(темпы прироста к концу предыдущего периода, %)*

	Прирост цен, факт		Декабрь к ноябрю, оценка**		
	1 – 22.12	16 – 22.12	на 3.12	на 24.12	прирост
Индекс потребительских цен	<u>0.31</u>	<u>0.20</u>	0.31 / 5.61	0.60 / 5.90	+0.29 / +0.28
Продовольственные товары, в том числе:	0.73	0.54	-	-	-
- плодоовощная продукция, из них:	3.03	<u>2.3</u>	3.6	6.1 / -4.71	+2.5
-- <i>картофель</i>	<u>3.30</u>	<u>1.70</u>	-	-	-
- водка	<u>0.25</u>	<u>0.30</u>	-	-	-
- сыры	<u>-0.34</u>	<u>0.21</u>	-	-	-
- яйца куриные	<u>0.55</u>	<u>0.32</u>	-	-	-
- сахар-песок	<u>-1.66</u>	<u>-0.38</u>	-	-	-
- рис и крупы, из них:	-0.83	-0.33	-	-	-
-- <i>крупя гречневая-ядрица</i>	<u>-0.87</u>	<u>-0.52</u>	-	-	-
- продовольственные товары без учёта компонентов, исключаемых из агрегата базовой инфляции	0.24	0.10	(0.0)***	(0.4) / (7.51)***	(+0.4)***
Непродовольственные товары, в том числе:	0.28	0.26	0.0	0.7 / 3.37	+0.7
- нефтепродукты, из них:	-0.34	-0.07	-	-	-
-- <i>бензин автомобильный</i>	<u>-0.39</u>	<u>-0.08</u>	-	-	-
- сигареты	<u>0.25</u>	<u>0.07</u>	-	-	-
- непродовольственные товары без учета нефтепродуктов и сигарет	0.71	0.51	- / 1.47	- / 1.68	+0.21
Услуги, в том числе:	0.45	0.19	0.62	0.71 / 9.92	+0.09
- административно регулируемые, из них:	0.07	0.01	0.16	0.56 / 13.69	+0.39
-- <i>жилищно-коммунальные</i>	0.02	0.01	0.01	0.04 / 13.18	+0.03
-- <i>городского пассажирского транспорта</i>	0.58	0.04	0.3	0.7 / 10.83	+0.4
- услуги без учета административно регулируемых	1.21	0.52	0.96	0.82 / 9.92	-0.14
Базовая инфляция	0.51	0.29	0.31 / 5.47	0.80 / 5.87	+0.49 / +0.40

* Расчёт на базе агрегирования данных Росстата об удорожании отдельных видов товаров и услуг. [Синим подчёркнутым шрифтом](#) выделены официально опубликованные данные, черным – результаты оценок и расчётов

** В числителе – декабрь к ноябрю 2025 г., в знаменателе – декабрь 2025 г. к декабрю 2024 г.

*** В скобках – показатель «продовольственные товары без плодоовощной продукции»

С учётом ситуации последней декады декабря, были повышены оценки инфляции за декабрь⁵ (с 0.31% до 0.60%, +0.29 проц. п. и, соответственно, за год в целом, с 5.6-5.7% до 5.9%). В первую очередь повысились оценки

⁵ Итоговые цифры «по полному кругу» обследуемых товаров и услуг могут, естественно, очень сильно отличаться от полученных на базе оперативной информации, что может привести и к отклонению официальных итогов года от расчётов по тренду.

удорожания непродовольственных товаров без учёта нефтепродуктов и сигарет (+0.21 проц. пункт⁶) – показателя, в наибольшей степени чувствительного к динамике спроса.

В целом же, прогнозные оценки, в той или иной мере, были повышены по всему кругу показателей инфляции.

Однако текущий уровень инфляции остается ниже среднесноголетних значений (см. рисунок 1), в значительной степени из-за более низкой, чем в предшествующие годы динамики цен на плодоовощную продукцию.

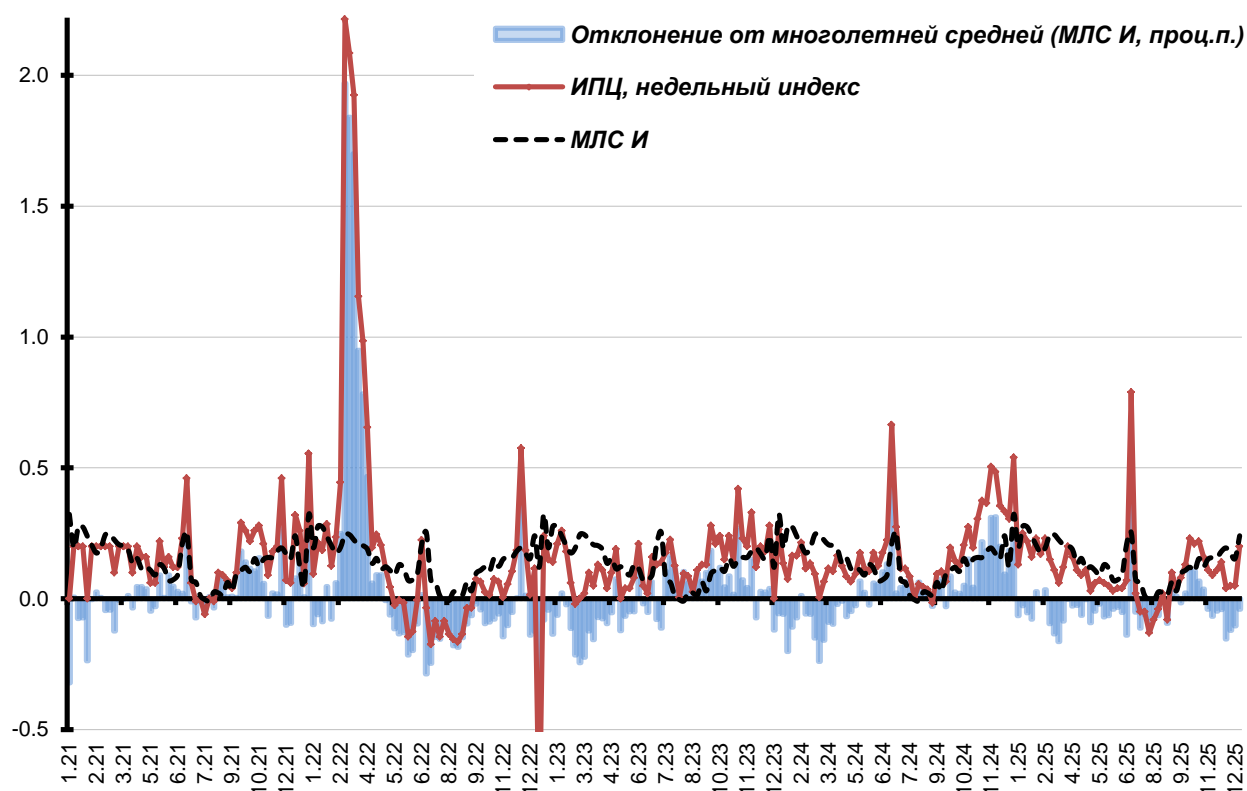


Рисунок 1. Недельный индекс потребительских цен и его превышение над среднесноголетним значением (ИПЦ, темпы прироста, %)

В то же время, более зависящие от потребительского спроса индикаторы – базовая инфляция (см. рисунок 2) и удорожание непродовольственных товаров без учёта нефтепродуктов и сигарет (см. рисунок 3) – в последнюю неделю стали выше среднесноголетней траектории. Просто по отношению к

⁶ Как уже отмечалось, в данном случае речь идёт о расчёте на базе недельной статистики по довольно искаженному, относительно генеральной совокупности, кругу товаров.

базовой инфляции этот эффект очень слаб, а на рынке непродовольственных товаров, где спрос подскочил – силен.

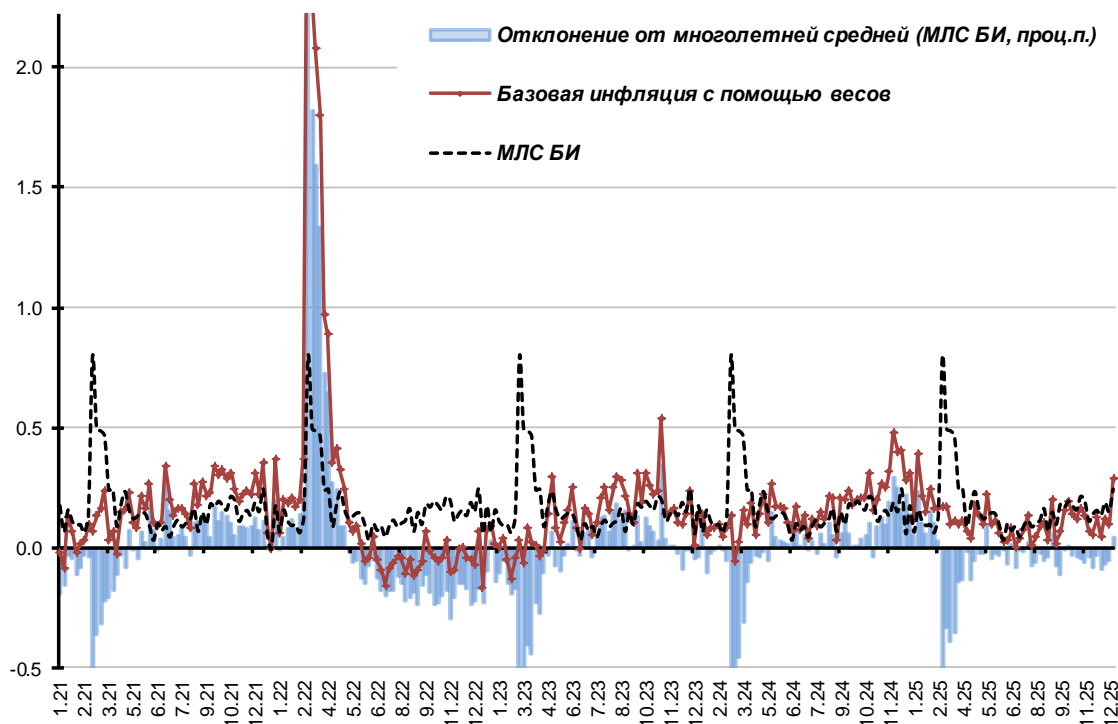


Рисунок 2. Недельный индекс базовой инфляции и его превышение над среднемноголетним значением (агрегат из частных индексов роста цен, темпы прироста, %)

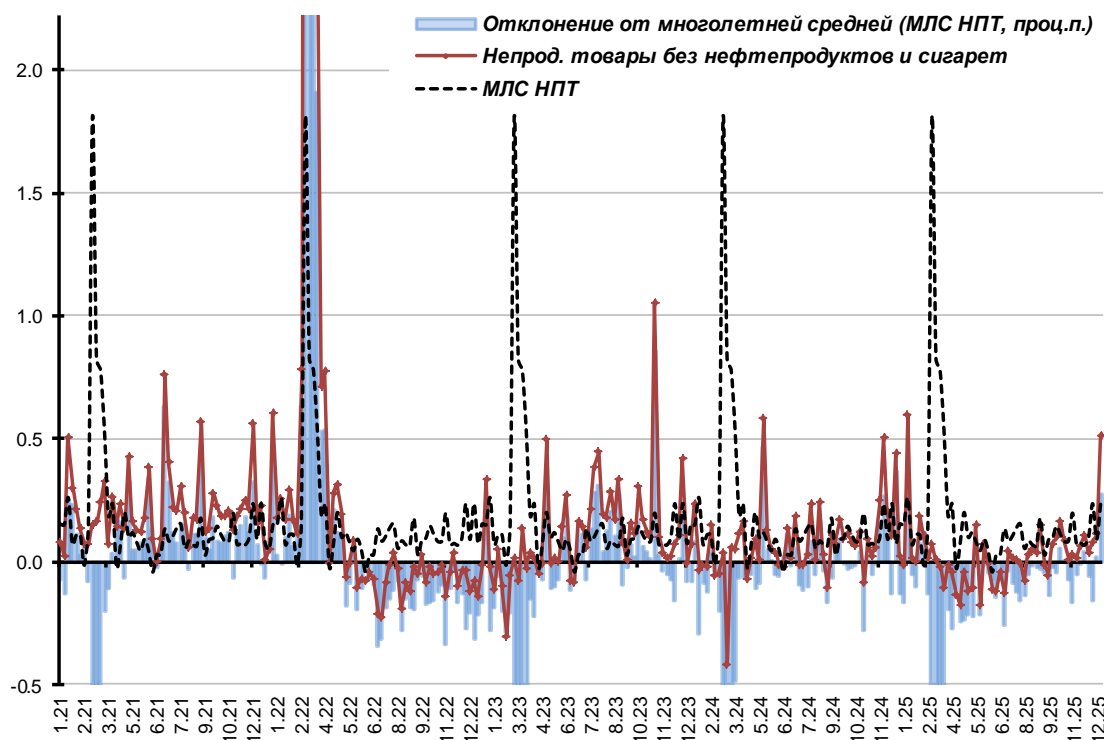


Рисунок 3. Недельный индекс удорожания непродовольственных товаров без учёта нефтепродуктов и сигарет, его превышение над среднемноголетним значением (агрегат из частных индексов роста цен, темпы прироста, %)

На уровне трендов по отдельным ценовым агрегатам сохраняются ранее отмеченные тенденции. Как уже отмечалось, для собственно уровня инфляции и базовой инфляции по прежнему работает паттерн «сдвига вниз»: новые тренды, как по верхней, так и по нижней границе, уже не первый раз оказываются ниже прошлых (см. рисунки 4 и 5). Это означает наличие очень сильного дезинфляционного импульса.

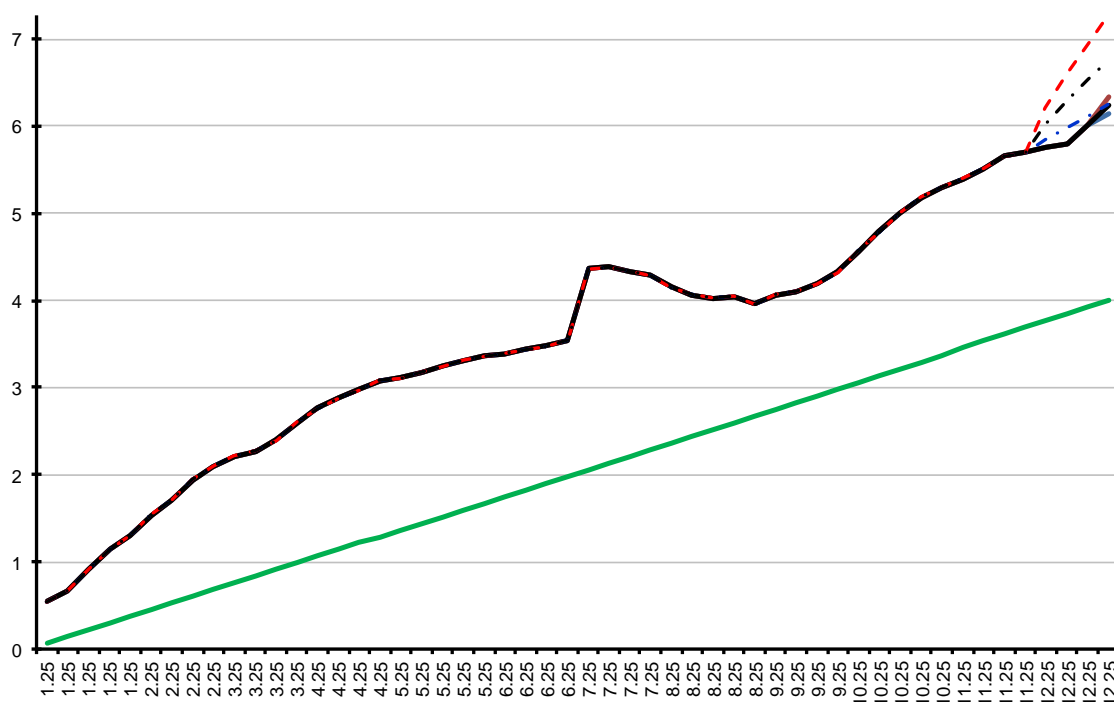


Рисунок 4. Соотношение максимального, среднего и минимального инерционных прогнозов еженедельной инфляции (соответственно, красная, черная и синяя линии; зеленая – равномерный выход на таргет Банка России, нарастающим итогом, темпы прироста, %)

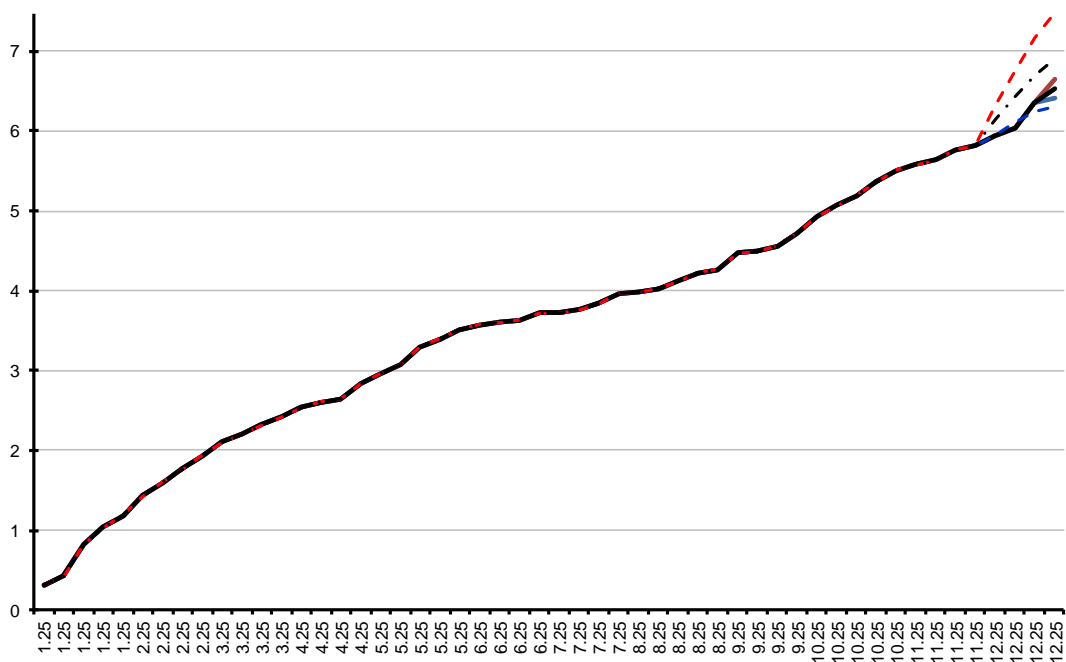


Рисунок 5. Соотношение максимального, среднего и минимального инерционных прогнозов базовой инфляции (соответственно, красная, черная и синяя линии; нарастающим итогом, темпы прироста, %)

Для показателя «непродовольственные товары без учёта нефтепродуктов» сохраняется нормальный для конца года паттерн «сходящихся ножниц» (верхняя граница интервала трендов снижается, а нижняя – повышается, см. рисунок 6). Как уже отмечалось, очень похоже, что на этом рынке дезинфляция давно дошла до своего предела и потенциал сдерживания роста цен уже минимален.

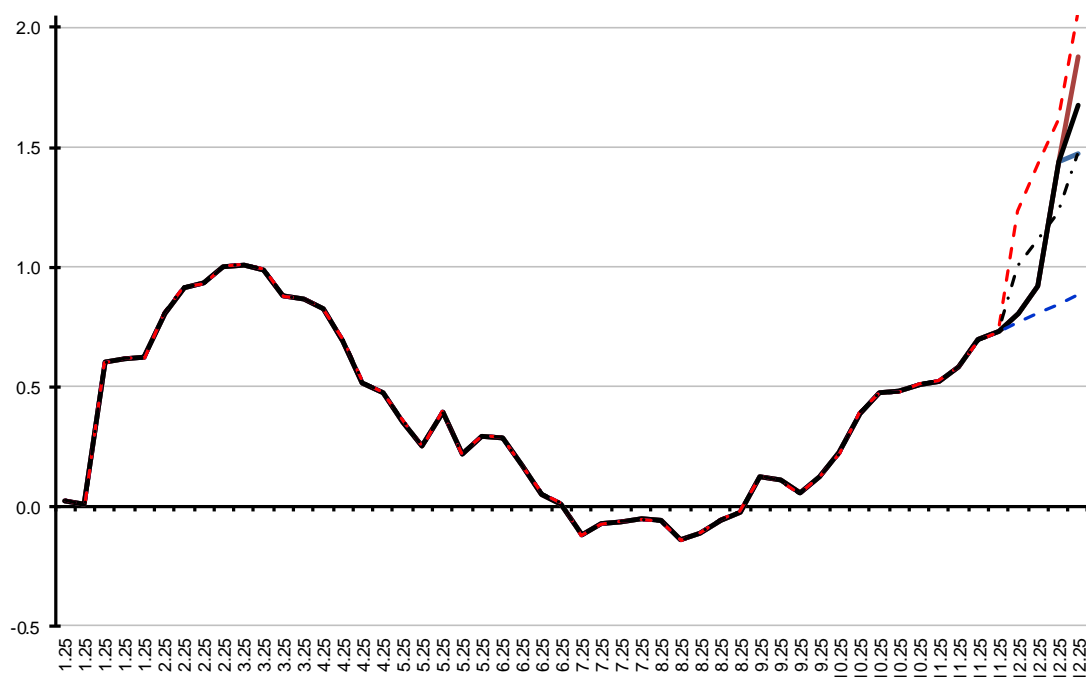


Рисунок 6. Соотношение максимального, среднего и минимального инерционных прогнозов прироста цен на непродовольственные товары без учёта нефтепродуктов (соответственно, красная, черная и синяя линии; нарастающим итогом, темпы прироста, %)

Характерно, что наметившееся в последние недели декабря усиление инфляции сопровождалось формированием группы ускоренно дорожающих товаров и услуг. Динамика стандартного отклонения индексов цен⁷ развернулась: снижения сменилось ростом⁸ (см. Рисунок 7).

⁷ Мерой разброса для недельного индекса цен (в 2025 г. - 107 наблюдений) служит стандартное отклонение для индексов товаров/услуг. Среднее квадратическое отклонение - мера того, насколько разбросаны точки выборки относительно центра выборки (среднего значения). При низком стандартном отклонении - рост цен близок к почти равномерному. При высоком стандартном отклонении - рост цен концентрируется в одной либо нескольких группах товаров и /или услуг.

⁸ Впрочем, в прошлом Обзоре это и предсказывалось (вследствие сезонного удорожания отдельных видов плодоовощной продукции).

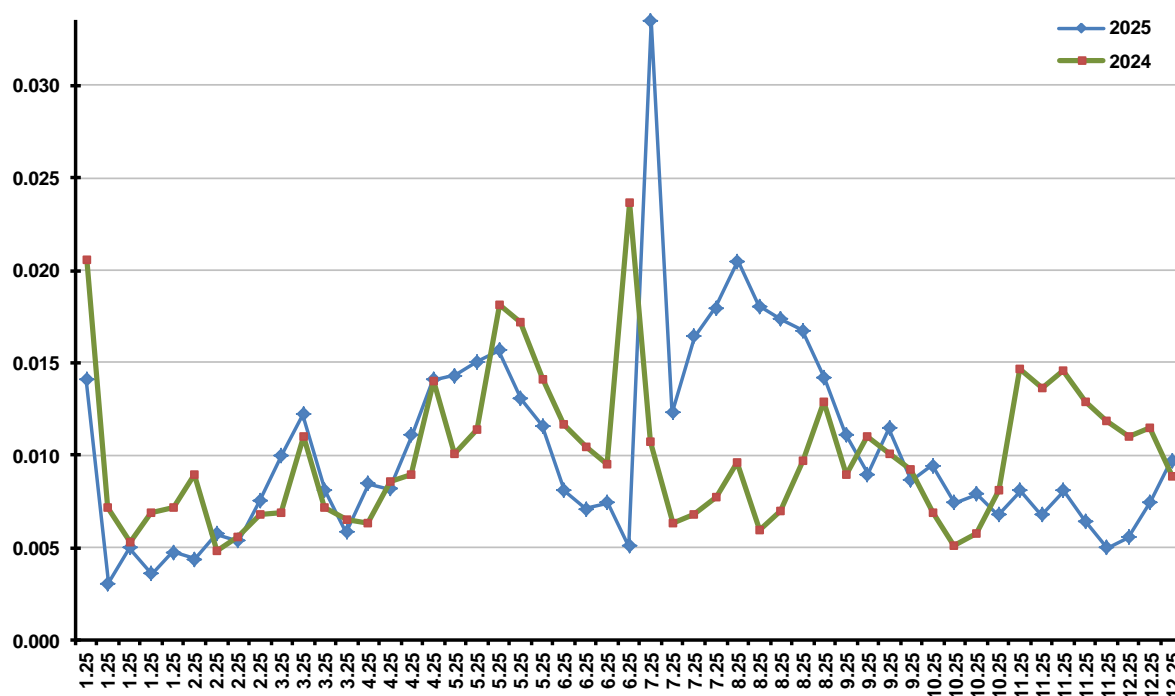


Рисунок 7. Стандартное отклонение для индексов цен по товарам и услугам в 2024 и 2025 гг.

В итоге, в конце года динамика инфляции определяется, главным образом, вновь сформировавшейся группой интенсивно дорожающих товаров и услуг (см. рисунок 8).

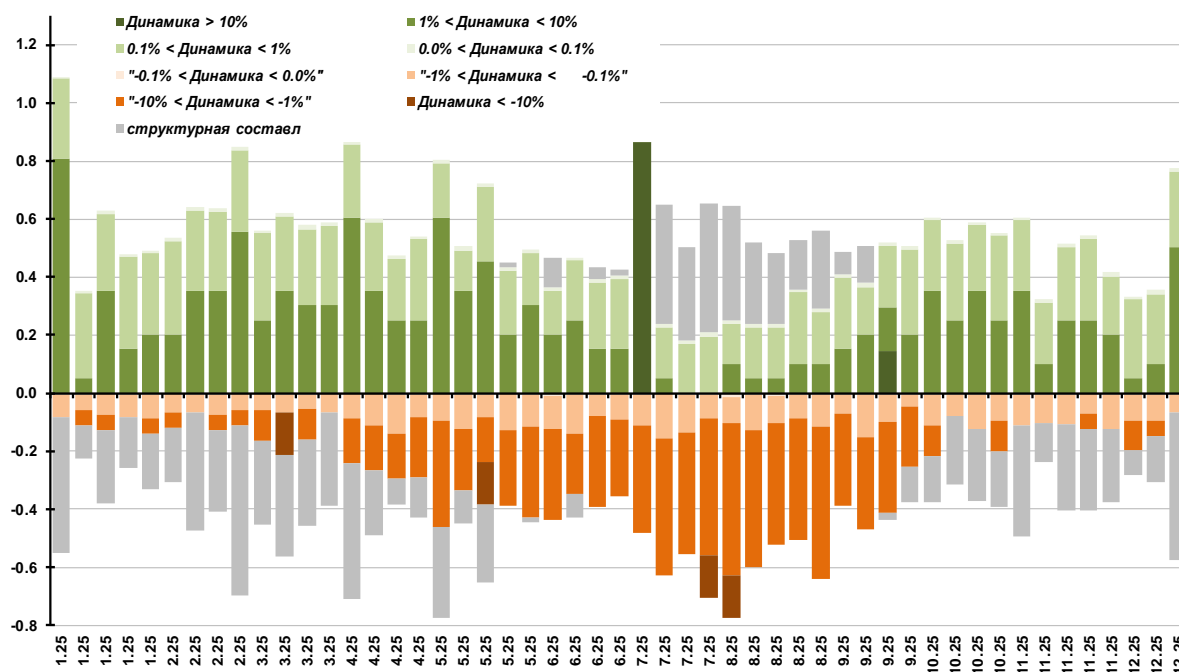


Рисунок 8. Вклады удорожания в отдельных группах товаров и услуг в общий прирост потребительских цен за неделю (по диапазонам, проц. п.)

Так, если в прошлые три недели группа «ускоренно дорожающих» (от 1 до 10% за неделю) товаров и услуг насчитывала 4-5 видов, то на последней неделе она расширилась до 10 видов. Зато сжались группы «умеренно» и, особенно, «минимально» дешевающих товаров и услуг (см. Таблицу 2).

Таблица 2. Структура товарных групп по интенсивности удорожания соответствующих товаров и услуг за неделю

	11 - 17.11.25	18 - 24.11.25	25.11 - 01.12.25	02 - 08.12.25	09 - 15.12.25	16- 22.12.25
Сверхускоренный рост (более +10% за неделю)	0	0	0	0	0	0
Ускоренный рост (+1.01 – +10% за неделю)	5	5	4	1	2	10
Умеренный рост (+0.11 - +1% за неделю)	49	54	39	53	47	50
Ценовая стабильность (0.0% - +0.1% за неделю)	21	27	29	21	27	27
<i>Минимальное снижение (-0.01% - -0.1% за неделю)</i>	<i>12</i>	<i>7</i>	<i>12</i>	<i>13</i>	<i>13</i>	<i>8</i>
Умеренное снижение (-0.11 - -1% за неделю)	20	13	23	17	17	12
Ускоренное снижение (-1.01 - -10% за неделю)	0	1	0	2	1	0
Сверхускоренное падение (сильнее -10% за неделю)	0	0	0	0	0	0

С точки зрения структуры товарных групп по интенсивности удорожания товаров и услуг можно выделить следующие тенденции.

Сохраняется ускоренное удорожание *плодоовощной продукции* (последние три недели: +2.9%, предшествующие три: +4.1%, предыдущие: +4.3%)⁹. Здесь действуют, по всей видимости, противоположно направленные импульсы: с одной стороны, сезонное удорожание основной массы отечественных овощей (самый яркий пример – *огурцы*, +20% за три недели, +17% за прошлые три, +19% за предшествовавшие, репчатый *лук*: по +3.2% в обе недели, *картофель*: +3.1% и +4.2% и т.д.), с другой – влияние

⁹ Отметим, что в текущем году рост цен на плодоовощную продукцию не компенсировал провала в мае-сентябре: по итогам года ожидается абсолютное снижение цен на неё, что создает потенциал ускоренного роста цен в 2026 г.

укрепления рубля на цены импортной продукции (*помидоры*: -5.3%, *бананы*: -0.7%).

Продолжается рост цен на продукты, производимые из зерна: *хлеб и хлебобулочные изделия* (+0.57% в последние три недели, +0.64% в прошлые три, +0.66% в предшествовавшие), *макаронные изделия* (+0.52%), *муку* (+0.63%), *печенье* (+0.78%).

Вроде бы, этот же фактор, удорожание базового сырья - зерна, а также электроэнергии и воды, обусловил и рост цен на *яйца* (+0.54%). Однако, на *курятину*, где состав затрат точно такой же, эти факторы не повлияли (прирост цен на умеренные +0.11% за три недели). Так что, скорее всего, дело тут не в затратах, а в начавшем «размораживаться» предновогоднем спросе на отдельные виды продовольствия (вероятно, в ближайшие недели будет отмечен рост цен на мясо).

Наконец, «проблемным узлом» стал рост цен на *непродовольственные товары без учёта нефтепродуктов и сигарет* (+0.70% за три недели). Здесь совпали несколько переплетающихся факторов:

- отложенный из-за поздней зимы сезонный рост цен на *обувь* (+0.70% за три недели, +0.83% за прошлые три);

- влияние предновогоднего спроса и повышения НДС на спрос на технически сложные товары (*смартфон*: +1.3%, *телевизор*: +0.82%) и *парфюмерно-косметические товары* (+0.83%);

- воздействие ожидания роста НДС на удорожание *отечественных автомобилей* (+1.5%; заметим, что *иномарки* подорожали гораздо слабее, +0.26%).

- обусловленное крайне неустойчивой погодой удорожание лекарств (+0.52%), которое, в значительной мере, сконцентрировано в препаратах для лечения симптомов ОРВИ и гриппа (*лекарства на основе метамизола натрия*¹⁰: +0.97%, в прошлые три недели +0.38%; *лизобакт*: +0.64% и

¹⁰ Анальгин и проч.

+0.81%) и «народные» средства от сердечно-сосудистых заболеваний (валидол: +0.95% и +0.34%; корвалол: +0.89%).

Приближение длинных новогодних праздников, а также февральских и мартовских праздничных дней продолжают стимулировать рост цен на *санаторно-оздоровительные услуги* (+0.65% за три недели, +1.1% в прошлые три, +1.8% в предшествующие) и услуги *гостиниц и прочих мест проживания* (соответственно, +0.67%, +0.71% и +0.52%).

Как и ранее, вклад в инфляцию вносит повышение административно регулируемых тарифов на *проживание в государственном жилищном фонде* (+89% за три недели, +0.30% за прошлые три) и на *проезд в городском автобусе* (соответственно, +0.39% и +0.77%).

*Материал подготовил
руководитель направления Белоусов Д.Р.*