

## О динамике инфляции с 3 по 20 мая 2024 г.<sup>1</sup>

24.05.2024 г.

Инфляция в последние три недели заметно усилилась. За этот период потребительские цены «в целом» возросли на 0.37% (три предшествующие – 0.26%)<sup>2</sup>. Надо отметить, что этот результат получен отчасти из-за повышения регулируемых тарифов на услуги пассажирского транспорта и скачка тарифов на авиаперелёты (см. ниже).

Во всяком случае, в течение двух недель, впервые с начала года, еженедельные темпы инфляции превысили среднемноголетний уровень (см. рисунок 1)<sup>3</sup>.

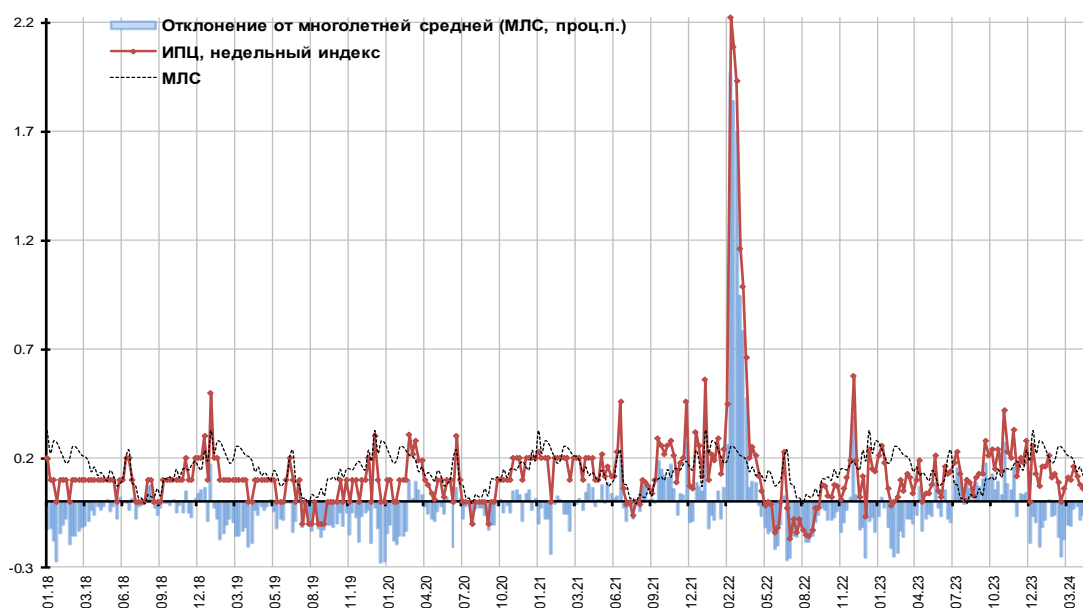


Рисунок 1 - Недельный индекс потребительских цен и его превышение над среднемноголетним значением (ИПЦ, темпы прироста, %)

<sup>1</sup> В данной работе используются результаты проекта ТЗ-52, выполняемого в рамках Программы фундаментальных исследований НИУ ВШЭ в 2024 г.

<sup>2</sup> Официальные данные Росстата размещены по адресу: [https://rosstat.gov.ru/storage/mediabank/74\\_22-05-2024.html](https://rosstat.gov.ru/storage/mediabank/74_22-05-2024.html)

<sup>3</sup> Хорошим индикатором инфляции без учёта сезонных эффектов на рынке продовольствия, административно регулируемых тарифов на услуги и т.п. является базовая инфляция, а также повышение цен на непродовольственные товары. За последние три недели, по (заведомо неполному) кругу публикуемой еженедельной статистики, уровень базовой инфляции составил 0.65%, а прирост цен на непродовольственные товары - 0.49%. Это в два с лишним раза больше, чем в прошлые три недели (соответственно, 0.28% и 0.22%). Так что проблема, несомненно, есть.

В целом за май рост потребительских цен оценивается в 0.6%, что даёт в годовом выражении 8.1-8.2% к маю 2023 г. (см. таблицу 1).

Таблица 1. Некоторые оперативные индикаторы инфляции<sup>1</sup>  
(темпы прироста к концу предыдущего периода, %)

	16 апреля – 2 мая	3 – 20 мая	Май к апрелю, оценка
Индекс потребительских цен (данные Росстата), том числе:	0.26	0.37	0.6 / 8.14 <sup>2</sup>
- продовольственные товары без плодоовощной продукции	0.40	0.27	0.52
- плодоовощная продукция	-1.39	-1.00	-1.2
- непродовольственные товары	0.22	0.49	0.8
- услуги	-0.13	1.04	1.4
Базовая инфляция	0.28	0.65	1.1

<sup>1</sup> Если не указано иного – расчёт на базе агрегации данных Росстата об удорожании отдельных товаров и услуг;

<sup>2</sup> В числителе – май к апрелю 2024 г., в знаменателе – май 2024 г. к маю 2023 г.

Необходимо отметить, что пока инфляция (несмотря на жесткую кредитно-денежную политику) не «свернула» с тренда, сформировавшегося ещё в первые месяцы. На графике инерционных трендов инфляции (см. рисунок 2) видно, что границы технического интервала инерционных оценок<sup>4</sup> сближаются (новая верхняя граница ниже, а нижняя оценка – выше, чем в начале апреля – соответственно, сплошные и пунктирные линии) в паттерне «сходящихся ножниц». При этом, «разворота» этих кривых не происходит, и средняя линия почти совсем не изменилась.

<sup>4</sup> Чисто технического - вне какого-либо анализа факторов и соответствующих модельных расчётов

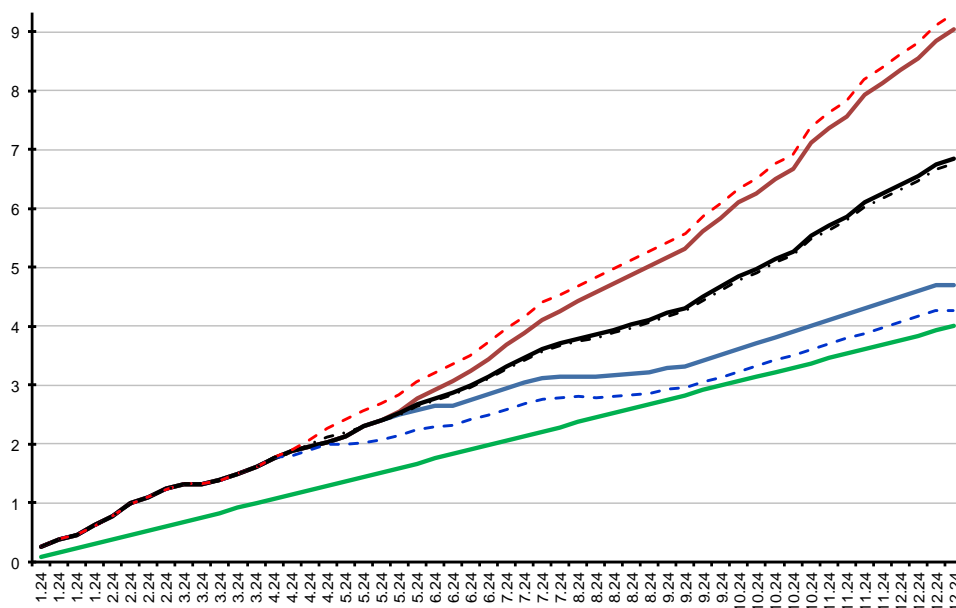


Рисунок 2 - Соотношение максимального, среднего и минимального инерционных прогнозов еженедельной инфляции (соответственно, красная, черная и синяя линии; зеленая – равномерный выход на таргет Банка России; нарастающим итогом, темпы прироста, %)

Структура инфляции изменилась не очень сильно – хотя и довольно «сюжетно».

Как и ранее, самые яркие события происходят на рынке *плодоовощной продукции* (всего за три недели: -1.0%). В то же время, на отдельных рынках ситуация настолько различается, что говорить об одной, целостной товарной группе едва ли приходится. Так, всё это снижение обусловлено буквально обвальным падением цен на тепличную продукцию: на *огурцы* (-20% за три недели!<sup>5</sup>), на *помидоры* (-10%). Все остальные виды плодоовощной продукции, наоборот, дорожают, и иной раз очень быстро (*картофель*: +14%, *лук репчатый* и *морковь*: по +13%, *свекла*: +11%, *капуста белокочанная*: +9.3%, *яблоки*: +4.0%, *бананы*: +0.77%). Так что «на самом деле», за исключением отдельных явно аномальных рынков, цены на овощи и фрукты, скорее, все же растут – и довольно быстро<sup>6</sup>.

<sup>5</sup> В прошлые три недели -12%, что тоже очень немало

<sup>6</sup> Отметим, что цены на *овощные консервы для детского питания* за три недели возросли на 0.80%, на *фруктовые* – на 0.38%.

Приобрёл<sup>7</sup> почти фронтальный характер рост цен на мясо и молочную продукцию. Так, цены на *баранину* за три недели возросли на 1.1%, на *свинину*: на 1.0%, на *курятину*: на 0.88%<sup>8</sup>, на *говядину*: +0.88%, *масло сливочное*: +0.67%, *молоко стерилизованное*: +0.55%, *молоко пастеризованное*: +0.43%, на *сметану*: 0.40%, на *сыры*: +0.39%.

Как уже отмечалось, сохраняется довольно заметный, хотя и замедляющийся, рост цен на товары, производимые из зерна (*хлеб пшеничный*: +0.80% за три недели; *хлеб ржаной*: +0.79%<sup>9</sup>, *мука*: +0.60%).

Как уже отмечалось, сохраняется почти фронтальный (правда, в целом скорее слегка замедляющийся) рост цен на лекарства. Крайне неустойчивая погода привела, вероятно, к росту цен на анальгетики (*комбинированные*: +0.81% за три недели, на основе *метамизола натрия*<sup>10</sup>: +0.37%)<sup>11</sup>, а также «сезонные», в рамках профилактики весеннего авитаминоза, *поливитаминны* (+0.81%)<sup>12</sup>.

Странной особенностью прошедших недель стало абсолютное снижение цен по довольно широкой группе трикотажа, предметов гардероба и обуви. Так, цены на *кроссовки для взрослых* упали за три недели на 0.83%, на *детские спортивные костюмы* – на 0.13%, на *детские кроссовки* – на 0.09%. На остальных сегментах этого рынка спада цен нет, но и значимого роста – тоже.

Как уже отмечалось, начало строительного сезона привело к опережающему повышению цен на стройматериалы для населения (*плиты ДСП*: +2.4% за три недели, *доски*: +1.4%)<sup>13</sup>.

Примечательной особенностью является довольно интенсивный рост цен на *отечественные легковые автомобили* (+3.6% за три недели). Это,

---

<sup>7</sup> Заметим, синхронно с окончанием православного Великого поста (Пасха – 5 мая)

<sup>8</sup> Заметим, что цены на куриные *яйца* заметно упали (-3.2% за три недели). Учитывая идентичную структуру издержек, сейчас импульс явно пришёл со стороны спроса, а не удорожания производства на птицефабриках.

<sup>9</sup> Отметим, что в прошлые три недели цены на хлеб возросли на 1.1%.

<sup>10</sup> Большая группа препаратов, широко применяющихся для снятия самого разного рода болезненных симптомов, включающая в себя анальгин, баралгин, спазган, спазмолгон, спазмалин, темпалгин, тринальгин и др.

<sup>11</sup> В прошлые три недели, соответственно, +0.37% и 1.1%.

<sup>12</sup> В прошлые три недели: +1.1%.

<sup>13</sup> В прошлые три недели, соответственно, +1.4% и 1.8% - тоже много.

вероятно, связано с сочетанием роста цен на импортные автокомплекующие и зарплат в отрасли – и расширения спроса, имеющего как сезонную, так и фундаментальную компоненту (рост доходов). На этом фоне продолжается снижение цен на *импортные машины* (-0.05% за три недели, за предшествующие три: -0.30%<sup>14</sup>). Возможно, это отражает общую линию китайских экспортёров автомобилей на экспансию на российский рынок (тем более, на фоне сохраняющейся устойчивости курса рубля).

В преддверии летнего сезона возобновился рост цен на рекреационные и сопряженные с ними услуги. Так, *полёт в салоне эконом-класса* стал за три недели дороже на 12% (!), *проживание в мотеле* – на 3.4%, *в гостинице «3\*»* - 2.4%, *в гостиницах категорий «2\*»* и *«4-5\*»* - на 1.5%, *отдых в доме отдыха и пансионате* – на 0.84%, *лечение в санатории* – на 0.50%.

Наконец, нельзя не отметить, что на фоне довольно высокой инфляции и (избыточно) жесткой борьбы с ней средствами денежно-кредитной политики были «зачем-то» повышены регулируемые на региональном уровне тарифы на проезд в городском пассажирском транспорте. Так, плата за *проезд в метро* была повышена на 5.2%, *проезд в трамвае* – на 2.6%, *в троллейбусе* - на 0.78%, *в городском автобусе* – на 0.72%. Причем, это повышение имеет теперь уже не «ступенчатый», а «ползучий» характер (в прошлые три недели: проезд в автобусе: +0.85%<sup>15</sup>, в троллейбусе: +0.44%, в трамвае: +0.40%).

*Материал подготовил  
руководитель направления Белоусов Д.Р.*

---

<sup>14</sup> Всего, с начала апреля: -0.39% , причём на фоне роста цен на отечественные автомобили на 4.0%. Так можно и рынок начать уступать...

<sup>15</sup> Всего с конца марта, когда начался цикл повышения, уже +2.2%.