



ЦЕНТР МАКРОЭКОНОМИЧЕСКОГО АНАЛИЗА И КРАТКОСРОЧНОГО ПРОГНОЗИРОВАНИЯ

Тел.: +7(499)129-17-22, факс: +7(499)129-09-22, e-mail: mail@forecast.ru, <http://www.forecast.ru>

Оперативный мониторинг социальных процессов

Екатерина Сабельникова
Ведущий эксперт

Выпуск 12
9 декабря 2020

Основные выводы

- Во второй половине ноября тенденция снижения расходов населения на товары и услуги сохранилась. Так, по данным Сбербанка, за неделю с 16 по 22 ноября расходы снизились на 9,0%, а за следующую с 23 по 29 ноября – на 11,4% к соответствующему периоду прошлого года. Такая ситуация может свидетельствовать о том, что потребители перешли к режиму экономии, причиной которой выступают повторно вводимые в связи с ухудшением эпидемиологической ситуации ограничительные меры, и обусловленное этим снижение доходов. Помимо этого, краткосрочное влияние могла оказать слабая по сравнению с прошлым годом активность потребителей на ноябрьских распродажах.
- Товарооборот по непродовольственным товарам за неделю 16-22 ноября сократился на 4,8% по сравнению с соответствующим периодом прошлого года, за 23-29 ноября – на 9,0%. Продолжается падение объема платных услуг населению: по данным Сбербанка, снижение во второй половине ноября составило 30-32% к соответствующему периоду прошлого года.
- Во второй половине ноября спрос на рынке квалифицированного труда оставался примерно на том же уровне, что и в сентябре-первой половине ноября. По данным HeadHunter, общее количество открытых вакансий за 16-29 ноября превышает уровень начала февраля на 21-22% (23% в конце октября).
- Тревожность населения относительно ситуации на рынке труда несколько возросла по сравнению с первой половиной месяца, о чем свидетельствует статистика запросов в Google (запросы об удаленной работе, безработице, бирже труда и пособиях по безработице).

Государственные меры:

- 1. Расширение вариантов использования льготы по ипотеке для семей с тремя и более детьми* (данная мера предусматривает выплату от государства в размере 450 тыс. руб. в счет погашения жилищных кредитов). Помимо покупки или строительства индивидуального жилья, теперь эти средства можно использовать на приобретение строящегося объекта по договору об участии в долевом строительстве, а также для ремонта или паевого взноса члена жилищно-строительного кооператива.
- 2. Утверждение порядка уведомления граждан о персональных пособиях и льготах.* Граждане смогут получать уведомления о положенных им социальных выплатах, пособиях и льготах в личном кабинете на портале госуслуг. Такая информация будет сопровождаться сведениями о способах получения тех или иных льгот и перечне документов, которые для этого потребуются. Чтобы такая услуга заработала, необходимо дать согласие на получение уведомлений. Помимо этого, с 1 июля 2021 г. о персональных льготах можно будет узнать круглосуточно по единому телефонному номеру или через чат-бот на портале госуслуг.
- 3. Выделение дополнительных средств на специальные выплаты медицинским работникам, помогающим больным коронавирусом.*
- 4. Продление особого порядка авансирования больниц и поликлиник.* С мая медицинские организации получали авансовые платежи из фондов ОМС в размере 100% вне зависимости от объема оказанной медицинской помощи (ранее 50%). В целях недопущения задолженности по обязательным платежам и заработной плате работникам этот порядок продлен до конца года.
- 5. Закрепление приоритетов среднесрочного развития системы здравоохранения.* Утвержден план мероприятий по реализации Стратегии развития здравоохранения до 2025 года. Документ содержит 20 пунктов, распределенных по 6 направлениям. Среди мероприятий следует отметить формирование федерального регистра граждан, имеющих право на бесплатные лекарства (в настоящее время разрабатывается), который позволит планировать закупки и контролировать получение в полном объеме бесплатных лекарств всеми гражданами, имеющими право на бесплатные лекарства.

Аналитика:

1. *Ускорение инфляции.* По оценкам «Ромир», рост цен на основные потребительские товары за год (октябрь 2020 г. к октябрю 2019 г.) составил 14%. Одним из главных факторов их повышения выступает ослабление курса рубля (многие товары импортные или для их производства используется импортное сырье). Значительное расхождение с данными Росстата обусловлено различием в методике сбора данных. Во-первых, «Ромир» использует меньшее количество товаров (перечень включает наиболее часто приобретаемые продукты питания и напитки, бытовую химию, средства личной гигиены, лекарства, одежду) и не учитывает услуги, во-вторых, данные собираются на основе QR-кодов чеков по фактически приобретенным товарам в магазинах и не учитывает рынки и неорганизованную торговлю, а не по базовой корзине. Выборка включает в себя 15 тыс. домохозяйств (40 тыс. чел.) в более чем 200 городах России с населением свыше 10 тыс. чел.

2. *Рост инфляционных ожиданий.* По данным ноябрьского опроса ИНФОМ (по заказу Банка России), наблюдаемая населением инфляция выросла до 10,7% (в октябре 9,6%), медианная оценка ожидаемой инфляции в ближайший год выросла до 10,1% (в октябре 9,7%). Основными причинами роста инфляционных ожиданий выступали ослабление рубля и повышение цен на отдельные товары повседневного спроса.

3. *Снижение премий работникам.* Большинство работодателей намерены отказаться от выплаты премий работникам по итогам года. По результатам исследования сервиса «Работа.ру», 62% работодателей не планирует выплачивать премию работникам по итогам года, 25% - выплатят ее лишь части сотрудников, 13% - всем сотрудникам. В прошлом году выплачивать премии планировала половина опрошенных компаний. Всего в опросе приняло участие 1500 респондентов из всех регионов страны.

4. *Рост среднего размера ипотечного кредита.* Средний размер ипотечного кредита достиг исторического максимума: по данным Национального бюро кредитных историй, в октябре он составил 2,75 млн. руб. (+12,8% по сравнению с соответствующим периодом прошлого года). Основным фактором роста размера ипотечного кредита выступает снижение ставок.

5. *Рост спроса на автомобили.* В ноябре продажи автомобилей продолжили расти, однако темпы роста по сравнению с октябрём замедлились. По оценкам Ассоциации европейского бизнеса, в ноябре в России было продано порядка 157,6 тыс. новых автомобилей, что на 5,9% выше значений прошлого года (в октябре 154 тыс. автомобилей, или на 7% соответственно). При этом в целом за январь-ноябрь рынок упал на 10,3%. В числе стимулирующих увеличение спроса основных факторов - нестабильность курса рубля, инфляционные ожидания и программа льготного автокредитования.

Потребительское поведение домохозяйств и инфляция

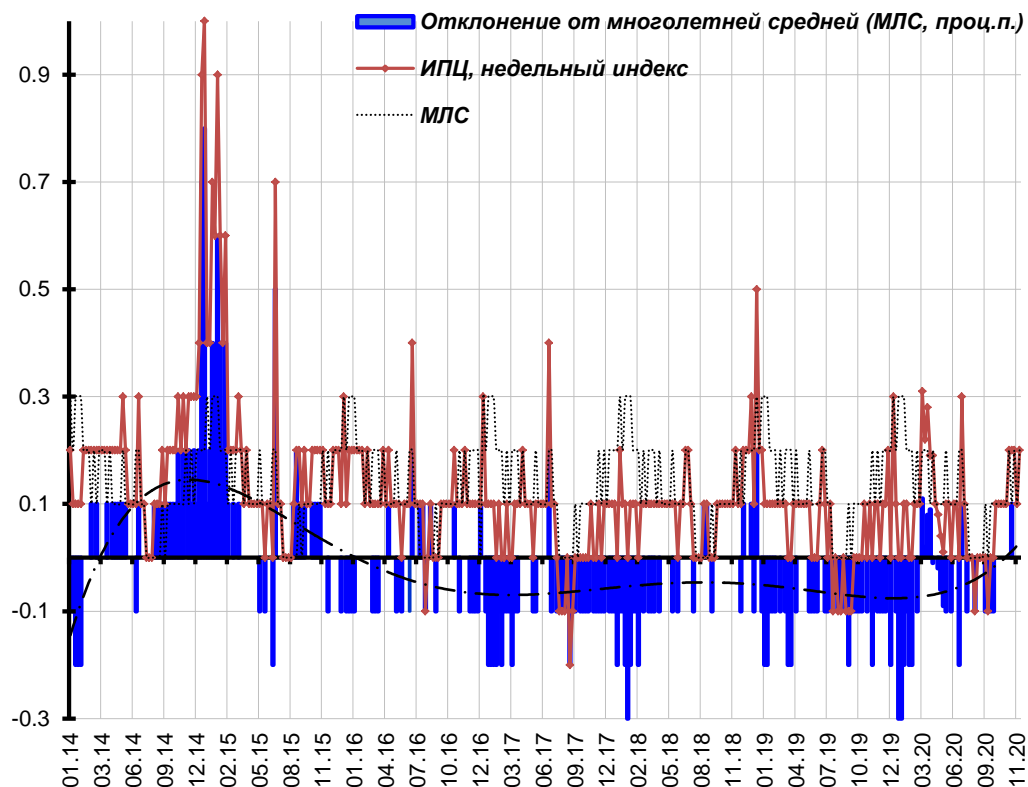
Соотношение инфляции и темпов роста повседневных расходов населения



Источник: по данным Росстата и исследовательского холдинга «Ромир»

Во второй половине ноября динамика повседневных расходов по сравнению с инфляцией значительно ухудшилась. Соотношение инфляции и темпов роста повседневных расходов резко снизилось, достигнув минимальных значений за май-ноябрь этого года, что обусловлено, с одной стороны, ускорением инфляции, с другой – снижением повседневных расходов.

Недельный индекс потребительских цен и его превышение над средним уровнем (ИПЦ, темпы прироста, %)

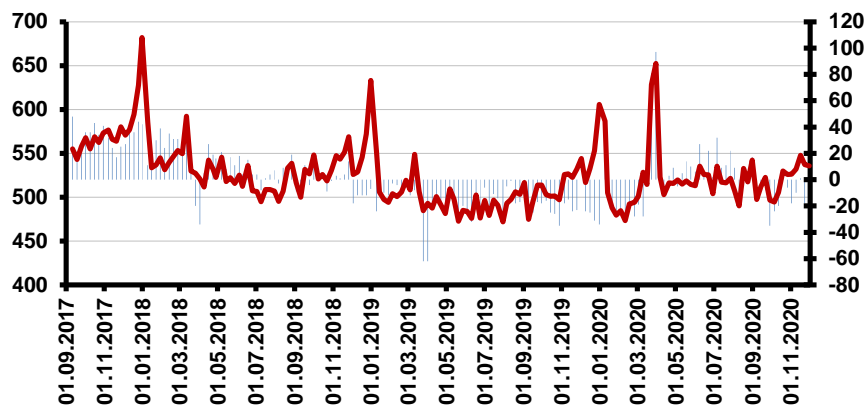


Источник: по данным Росстата

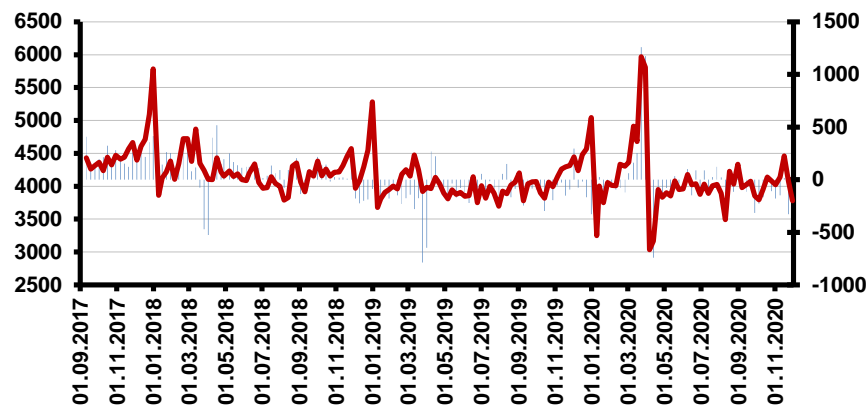
Во второй половине ноября наблюдался рост цен, который составил 0,3% (в первой половине месяца – 0,4%). В результате, по оперативной оценке Росстата, прирост цен за 11 месяцев этого года составил 4,1% (ноябрь к ноябрю – 4,4%). Таким образом, инфляция уже превысила целевой уровень Банка России (4,0%).

Основными «очагами» роста цен выступали отдельные виды плодоовощной продукции (в частности, огурцы, помидоры, картофель, лук), товары длительного хранения (гречневая крупа, сахар, подсолнечное масло), хлебная продукция, яйца, мука и макаронные изделия, товары длительного пользования (телевизоры, легковые автомобили), рыба и лекарства.

Средний чек и повседневные расходы



■ Отклонение от среднего, руб. (правая шкала)
— Средний чек, руб.



■ Отклонение от среднего, руб. (правая шкала)
— Ежедневные повседневные расходы, руб.

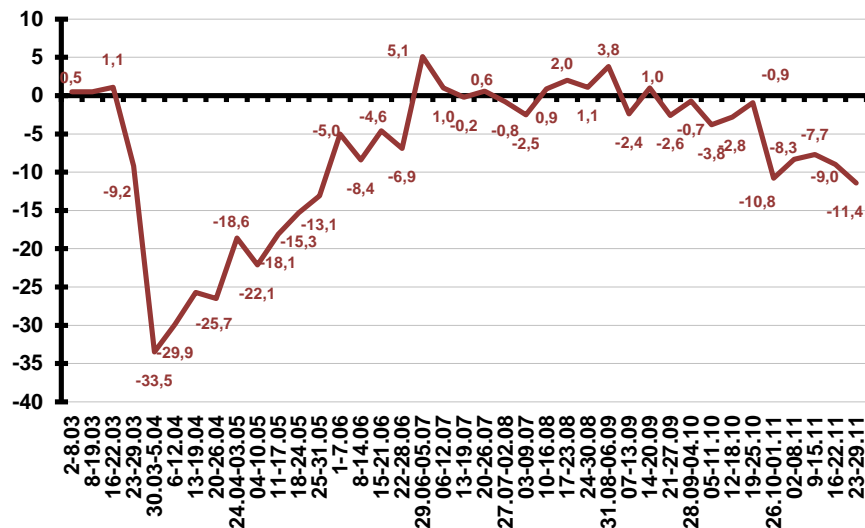
Во второй половине ноября размер среднего чека в целом стабилизировался, хотя и с тенденцией к слабому снижению, а еженедельные повседневные расходы – устойчиво сокращались.

По данным «Ромир», с 16 по 22 ноября, по сравнению с предшествующей неделей, размер среднего чека и повседневные расходы снизились на 1,8% и 8,4% соответственно, с 23 по 29 ноября – на 0,2% и 7,2% соответственно.

Размер среднего чека превышает соответствующие значения прошлого года. Это обусловлено, скорее всего, стремлением населения в условиях неблагоприятной эпидемиологической ситуации сократить число посещений магазинов, что, в свою очередь, ведет к росту объема покупок, приобретаемых за один поход в магазин.

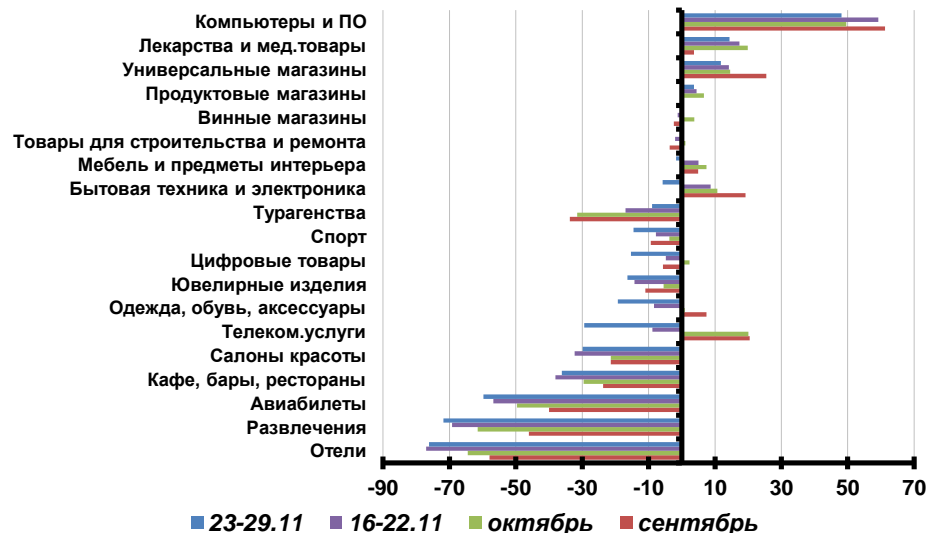
Основные направления потребительских расходов¹

Изменение расходов физических лиц на товары и услуги в реальном выражении, % к соответствующему периоду прошлого года



Источник: по данным Сбербанка

Изменение основных направлений расходов в реальном выражении, % к соответствующему периоду прошлого года



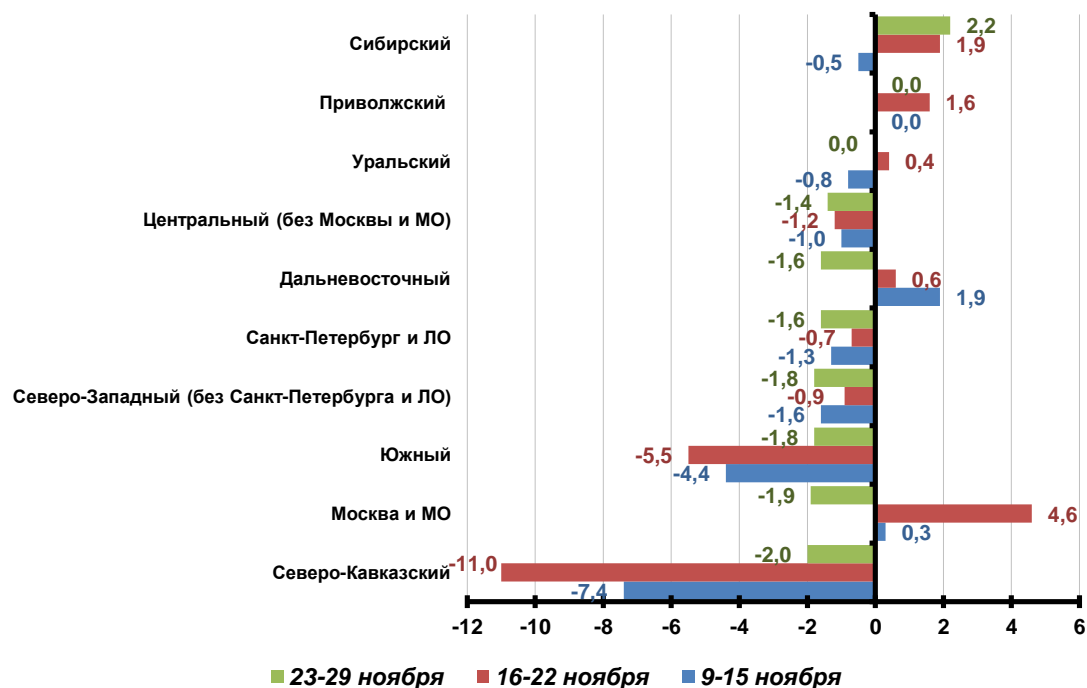
Источник: по данным Сбербанка

Во второй половине ноября продолжилось снижение расходов на товары и услуги. По данным Сбербанка, за неделю с 16 по 22 ноября расходы снизились на 9,0%, за следующую - с 23 по 29 ноября - на 11,4% к соответствующему периоду прошлого года. Падение расходов в конце месяца стало наибольшим с мая. Товарооборот по непродовольственным товарам во второй половине ноября продолжил снижаться. Так за неделю 16-22 ноября оборот розничной торговли непродовольственными товарами сократился на 4,8% к соотв. периоду 2019 г., за неделю 23-29 ноября – на 9,0%. Снижение расходов на непродовольственные товары прежде всего обусловлено более слабыми продажами по сравнению с 2019 г. Сохраняется обусловленный пандемией и кризисными ожиданиями устойчиво высокий рост спроса на компьютеры и ПО (за недели 16-22 и 23-29 ноября увеличился на 59% и 48% к соотв. периоду 2019 г.), лекарства и медицинские товары (последний несколько замедляется: если в первую половину ноября он увеличился на 23%, то за недели 16-22 и 23-29 ноября – на 17% и 14% соответственно). Постепенно стабилизируются расходы на бытовую технику и электронику (более того, за неделю 23-29 ноября впервые с апреля они снизились по сравнению с соотв. неделей прошлого года, что, вероятно, связано с меньшим ажиотажем во время «черной пятницы»). Масштабы падения объема платных услуг населению практически не изменились: если в первой половине ноября, по данным Сбербанка, снижение составило 28-30% к соотв. периоду прошлого года, то во второй половине месяца – 30-32%. Снижение по-прежнему связано, главным образом, с резким сокращением расходов по сравнению с предшествующим годом на развлечения, туристические услуги, отели и авиабилеты, услуги кафе и ресторанов в результате ухудшения эпидемиологической ситуации и введения ряда ограничительных мер.

¹По данным еженедельного исследования Сбербанка «Оперативная оценка потребительской активности» (проводят Лаборатория «Сбербанк» и дивизион «Корпоративные клиенты 360»).

Рынок труда: динамика вакансий и резюме по регионам

Изменение спроса на рынке квалифицированного труда (число вакансий), %

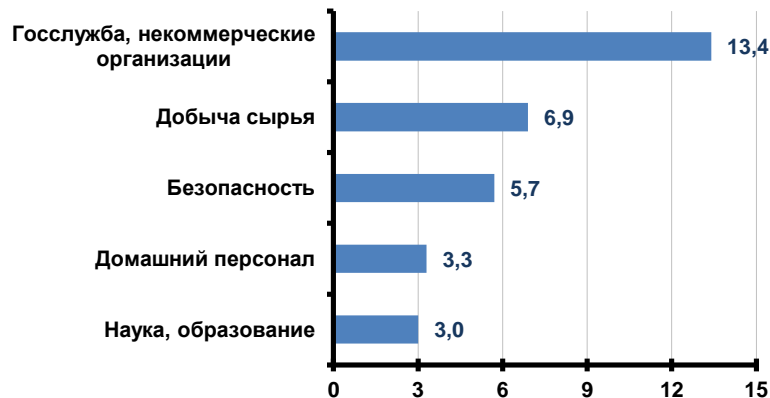


Источник: по данным HeadHunter

Во второй половине ноября, как и в предшествующие 2,5 месяца, спрос на квалифицированный персонал оставался стабильным. Так, по данным HeadHunter, общее количество открытых вакансий за период 16-29 ноября практически не изменилось. В конце ноября по сравнению с февралем, спрос был выше на 21%. Динамика спроса в отдельных федеральных округах за период 16-29 ноября была достаточно неоднородной. На неделе 16-22 ноября примерно в половине регионов наблюдался рост спроса, в половине – снижение. «Лидерами» по росту выступали Москва и МО, Сибирский и Приволжские федеральные округа, по снижению – Северо-Кавказский и Южный федеральные округа. На неделе 23-29 ноября в большинстве регионов (за исключением Сибирского федерального округа) отмечалось снижение числа вакансий.

Рынок труда: динамика вакансий и резюме по профессиональным сферам

Топ-5 профессиональных сфер по росту спроса за 16-22 ноября (число вакансий, %)



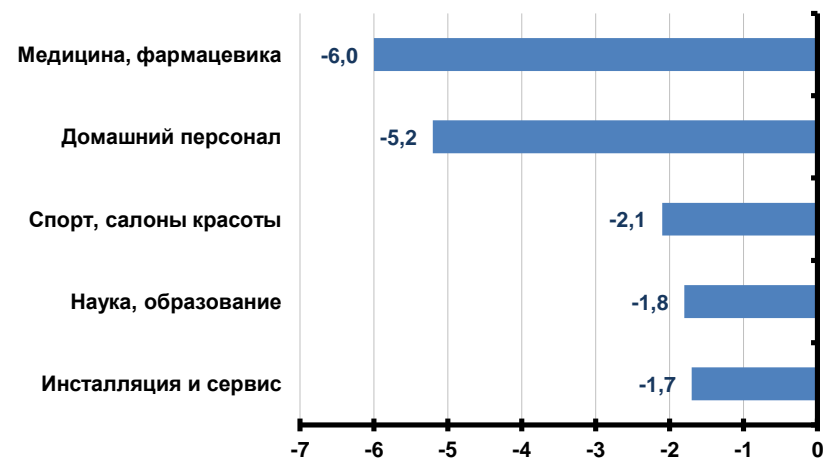
Источник: по данным HeadHunter

Топ-5 профессиональных сфер по росту спроса за 23-29 ноября (число вакансий, %)



Источник: по данным HeadHunter

Топ-5 профессиональных сфер по снижению спроса за 23-29 ноября (число вакансий, %)

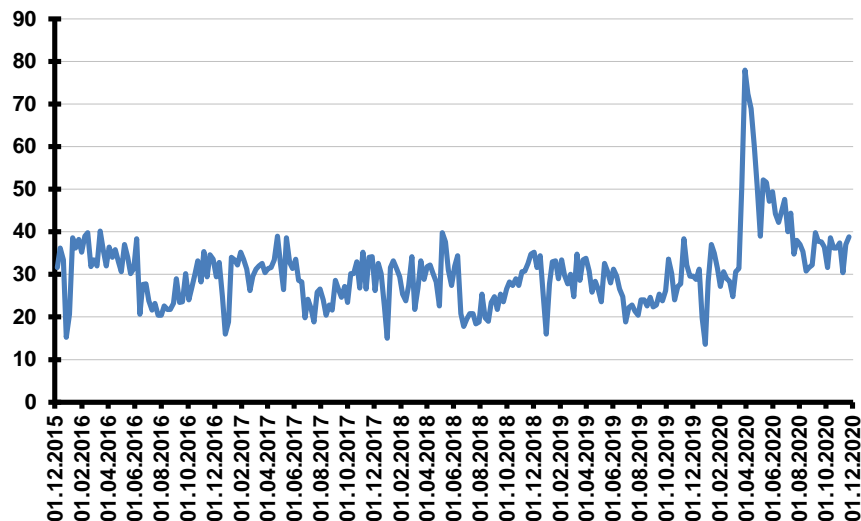


Источник: по данным HeadHunter

Во второй половине ноября резко выросло количество вакансий в сфере «госслужба, НКО», устойчиво расширялся спрос на работников компаний добывающей промышленности (как и в первой половине месяца). В ряде профессиональных сфер наблюдалось заметное сокращение числа вакансий. На неделе 23-29 ноября отмечено снижение спроса на медицинских работников после длительного периода его роста, тем не менее по сравнению с началом февраля темпы роста спроса значительно опережают среднерыночные (в конце ноября спрос на медицинских работников превышал уровень начала февраля на 63%). Помимо этого, в число «лидеров» по масштабам снижения спроса вошли следующие сферы: «домашний персонал», «спорт, салоны красоты», «наука, образование» и «инсталляция и сервис». Спрос со стороны соискателей незначительно снизился. Однако, количество активных резюме в этот период превышало количество резюме в начале года (февраль) на 9%.

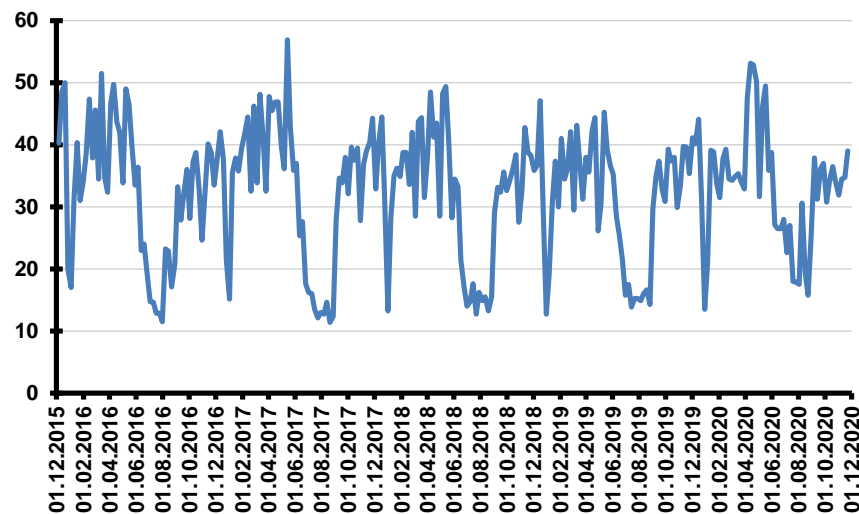
Настроения населения: индикаторы поисковых запросов населения в Google

Индекс беспокойства на рынке труда¹⁾



Источник: по данным Google

Индекс страхов населения²⁾



Источник: по данным Google

Во второй половине ноября обеспокоенность населения состоянием рынка труда несколько увеличилась по сравнению с первой половиной месяца. Возросло внимание к проблеме безработицы, устойчиво высоким оно оставалось к форматам удаленной работы, слабое снижение запросов наблюдается по поводу биржи труда и пособий по безработице.

Индекс страхов населения вырос в конце месяца, достигнув уровня начала сентября, что определяется, прежде всего, повышением внимания населения к проблемам инфляции, преступности и состояния экологии.

- 1) Индекс беспокойства на рынке труда изменяется от 0 до 100, отражает запросы в Google относительно безработицы, пособий по безработице, биржи труда, удаленной работы, рассчитывается ЦМАКП.
- 2) Индекс страхов населения изменяется от 0 до 100, отражает запросы в Google, характеризующие основные опасения населения – рост цен, безработица, кризис, бедность, экология, преступность и проч., рассчитывается ЦМАКП.