



**ЦЕНТР МАКРОЭКОНОМИЧЕСКОГО АНАЛИЗА И
КРАТКОСРОЧНОГО ПРОГНОЗИРОВАНИЯ**

Тел.: +7(499)129-17-22, факс: +7(499)129-09-22, e-mail: mail@forecast.ru, <http://www.forecast.ru>

Оперативный мониторинг социальных процессов

Екатерина Сабельникова
Ведущий эксперт

Выпуск 18
18 ноября 2022

Материал подготовлен в рамках программы фундаментальных исследований НИУ ВШЭ в 2022 году ТЗ - 20

- в октябре динамика потребительских расходов по сравнению с сентябрем практически не изменилась. Так, по данным Сбербанка, за недели с 17 по 23 октября и с 24 по 30 октября расходы возросли на 7,2% и 5,5% к соответствующему периоду прошлого года (при этом средние темпы прироста в сентябре составляли порядка 5-6%). Это обусловлено, в том числе, снижением реальных доходов населения, изменениями потребительского поведения из-за сохранения высокого уровня неопределенности и сокращением привычного ассортимента товаров. В первой декаде ноября отмечался некоторый «всплеск» потребительских расходов, обусловленный, прежде всего, эффектом низкой базы из-за режима нерабочих дней в данный календарный период в прошлом году, а также периодом скидок и распродаж;
- товарооборот по непродовольственным товарам в октябре был относительно стабилен (вырос на 2,1% за неделю 17 по 23 октября, но снизился на 1,1% на неделю с 24 по 30 октября, соответственно). Расходы на услуги, напротив, увеличивались опережающими темпами по сравнению с общими: на 8,1% и 9,3% за недели с 17 по 23 октября и 24 по 30 октября, соответственно. В наибольшей мере они выросли на развлечения и услуги турагентств;
- спрос на рынке квалифицированного труда практически не изменился по сравнению с сентябрем. В частности, по данным HeadHunter, общее количество открытых вакансий за период 17-23 октября и 7-13 ноября снизилось на 0,3% и 0,8%, соответственно, а с 24-30 октября – напротив, возросло на 0,8% по отношению к предшествующей неделе, но оставалось заметно ниже прошлого года (-16% по сравнению с соответствующим периодом 2021 г. в начале ноября). Для большинства федеральных округов характерно слабое («околонулевое») сжатие спроса на рынке квалифицированного труда;
- тревожность населения относительно ситуации на рынке труда, о чем свидетельствует статистика запросов в Google (запросы об удаленной работе, безработице, бирже труда и пособиях по безработице), оставалась относительно стабильной в октябре-первой декаде ноября (на уровне соответствующего периода прошлого года).

Государственные меры по поддержке населения в условиях санкций:

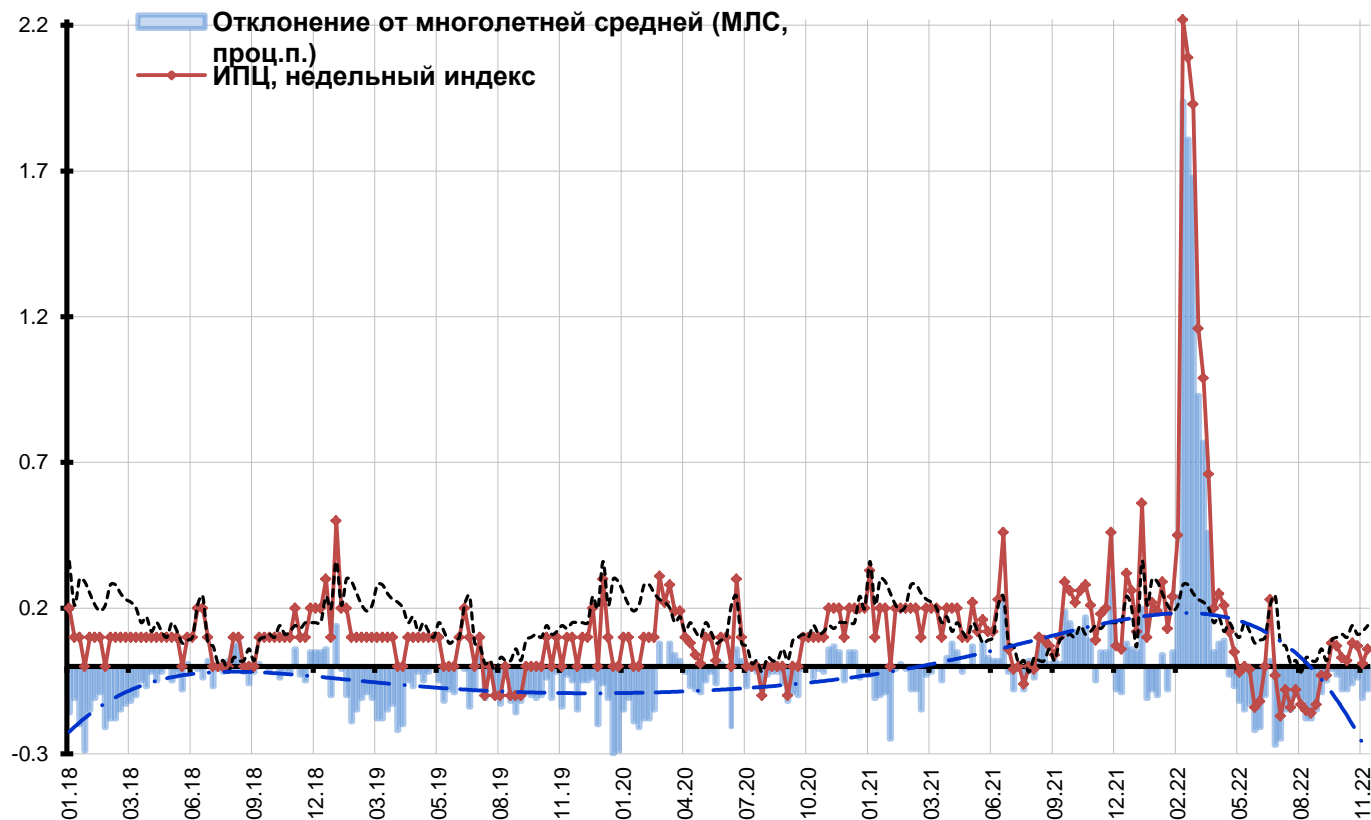
1. *Продление временных мер поддержки граждан, ищущих работу.* Комплекс мер будет действовать еще год, до конца 2023 г. Граждане, находящиеся под риском увольнения, переведенные на неполный рабочий день или отправленные в неоплачиваемый отпуск, могут воспользоваться услугами центров занятости, которые оказывают помощь с временным трудоустройством, открытием собственного дела, переобучением. Продление данных мер окажет поддержку рынку труда в условиях санкционного давления.
2. *Расширение возможностей использования материнского капитала.* Теперь его можно будет направлять на оплату образовательных услуг, предоставляемых индивидуальными предпринимателями, например, оплатить услуги негосударственного детского сада или школы. Помимо этого с 1 февраля планируется индексация материнского капитала на 12,4%. После индексации он составит 589,5 тыс. руб. на первого ребенка и 779 тыс. рублей на второго.
3. *Продление программы поддержки многодетных семей.* По данной программе семьи, в которых третий ребенок родился с 1 января 2019 г. по 31 декабря 2022 г. имеют право получить от государства 450 тыс. руб. в счет погашения ипотеки. Мера продлена на 1 год и действует теперь при рождении ребенка до 31 декабря 2023 г.
4. *Продление программы «Семейная ипотека».* Ранее она действовала для семей, в которых ребенок родился с 1 января 2018 г. по 31 декабря 2022 г., теперь продлена еще на 1 год – до 31 декабря 2023 г. По данной программе семьи с детьми могут получить льготный кредит по ставке 6% на приобретение жилья или земельного участка, строительство частного дома. На конец сентября в программе приняло участие уже порядка 400 тыс. семей, с учетом продления сроков, ожидается участие еще порядка 150 тыс. семей. Максимальный размер субсидируемого по льготной ставке кредита: 12 млн руб. – для Москвы, Московской обл., Санкт-Петербурга, Ленинградской обл., 6 млн руб. – для остальных регионов.
5. *Продление упрощенного порядка регистрации медицинских изделий.* Упрощенная процедура регистрации наиболее востребованных медицинских изделий продлена до 1 января 2025 г. (ранее должна была действовать до 1 сентября 2023 г.). Данная мера направлена на стабилизацию рынка медицинских товаров в условиях действия внешних санкций.

Аналитика:

1. *Рост инфляционных ожиданий.* По данным октябрьского опроса ИНФОМ (по заказу Банка России), медианная оценка ожидаемой инфляции в ближайший год выросла до 12,8% (в сентябре соответствующая оценка составляла 12,5%). Инфляционные ожидания увеличиваются третий месяц подряд (в июле снизились до 10,8%). Наблюдаемая респондентами инфляция (их оценка текущей инфляции), напротив, снизилась – до 18,2% (- 3,3 п.п. к сентябрю).
2. *Ухудшение потребительских настроений.* По данным Банка России, в октябре потребительские настроения продолжили ухудшаться второй месяц подряд (в марте-августе фиксировалось их улучшение): индекс потребительских настроений снизился до 93 пункта (в сентябре – 97,8 пункта). Это снижение обусловлено ухудшением ожиданий респондентов относительно перспектив развития страны на ближайший год. Оценки текущего положения практически не изменились.
3. *Падение продаж автомобилей.* В октябре 2022 г., по данным Комитета автопроизводителей Ассоциации Европейского Бизнеса, продажи новых легковых и легких коммерческих автомобилей несколько снизились по сравнению с сентябрем – на 3%: 45,3 тыс. автомобилей против 46,7 тыс. При этом они остаются значительно ниже прошлогодних значений – на 62,8% (или 76,5 тыс. штук). Общее снижение продаж обусловлено как нарушениями логистических цепочек, простоями или приостановкой деятельности автопроизводителей, так и значительным ростом цен (на 27% и 39% с 19 февраля на российские и иностранные легковые автомобили, соответственно).
4. *Сжатие розничного кредитования.* По данным Frank RG, в октябре после пяти месяцев роста отмечен спад розничного кредитования: объем выдачи в денежном выражении снизился на 7,3% к сентябрю и на 14,6% к соответствующему месяцу прошлого года. Примечательно, что при этом количество взятых кредитов увеличилось в октябре по сравнению с сентябрем этого года – с 3,3 млн до 3,6 млн единиц, то есть население занимает чаще, но меньшие суммы. Просели все сегменты розничного кредитования, кроме POS-сегмента и кэш-кредитов. Сильнее всего сжалось ипотечное кредитование – на 12,8% в денежном выражении по сравнению с предшествующим месяцем, автокредитование – на 2,4%. Спад кредитования обусловлен, прежде всего, ростом неопределенности на фоне частичной мобилизации, который ведет к росту ставок и ужесточению скоринга. При этом, как выше отмечено, активно расширялся сегмент POS-кредитования: в денежном выражении рост на 30,7% (максимум с мая), в количественном – на 16,1% (максимум с июня). Средний чек также вырос – на 12,6% (29,1 тыс. руб. против 25,8 тыс. руб. в сентябре). Вероятно, рост обусловлен действием сезонных факторов, предложениями банков (в частности беспроцентных рассрочек) и покупками снаряжения для лиц, подлежащих частичной мобилизации.



Недельный индекс потребительских цен и его превышение над средним уровнем (ИПЦ, темпы прироста, %)

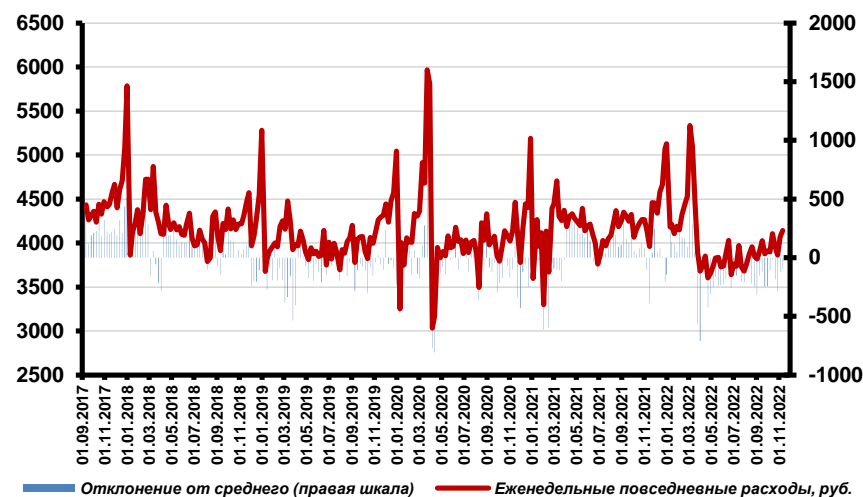
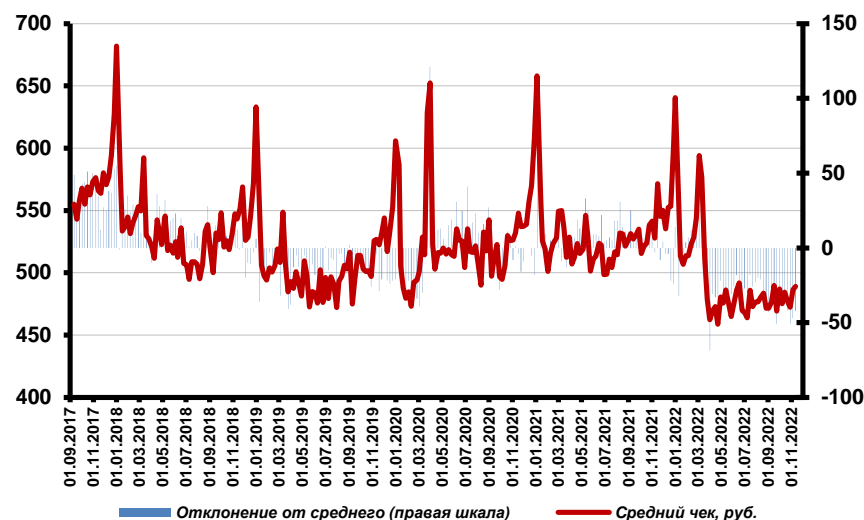


Источник: по данным Росстата

По итогам октября-первой половины ноября следует сделать вывод, что самый длительный на историческом промежутке период дефляции (за исключением июльского повышения регулируемых тарифов) – с мая по середину сентября – прекратился. В последние полтора месяца наблюдалась умеренная инфляция. Ежедневный прирост потребительских цен не превышал +0,1%.

Цены росли на широкий спектр товаров, прежде всего, на плодоовощную продукцию (помидоры – более чем на 40%, огурцы и бананы – на 22% и 15%, соответственно) и яйца (почти +8%). Помимо этого к очагам роста цен относятся лекарственные препараты (прежде всего, препараты для лечения сезонных респираторных заболеваний), отдельные виды мясомолочной продукции и хозяйственных товаров. Снижение цен отмечалось на некоторые виды плодоовощной продукции (в частности, яблоки, морковь) и долгохраняемых продуктов питания, смартфоны, услуги проживания в отелях, пансионатах и проч.

Средний чек и повседневные расходы



В октябре размер среднего чека и еженедельные повседневные расходы в целом находились на стабильном уровне, сформировавшемся после резкого их падения до минимальных с начала года значений.

При этом динамика в течение месяца была разной: в отдельные недели средний чек и еженедельные расходы увеличивались, в другие - сокращались. Так, по данным «Ромир», если с 10 по 16 октября, по сравнению с предшествующей неделей, размер среднего чека и повседневные расходы увеличились на 2,0% и 5,3%, соответственно, то с 17 по 23 октября и с 24 по 30 октября они снизились – на 1,5% и 3,5% и на 0,9% и 2,4%, соответственно.

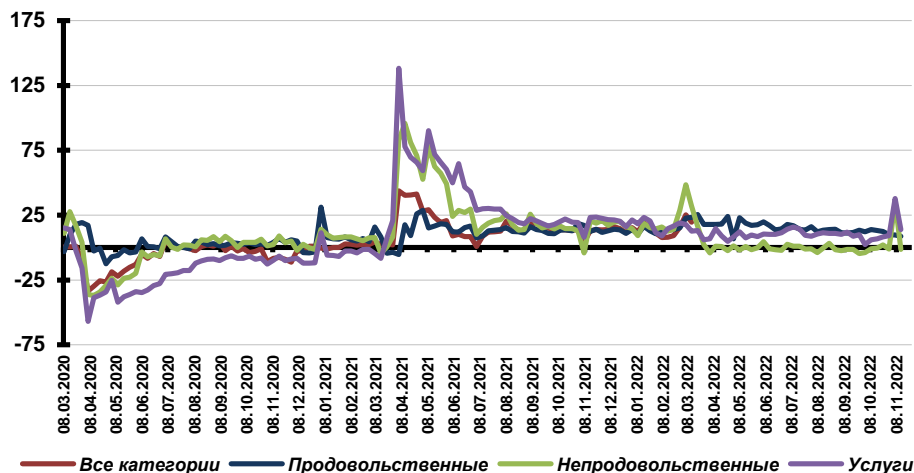
Стабилизация обусловлена, прежде всего, снижением доходов и ростом неопределенности, что стимулирует больше пользоваться акционными предложениями и переходить на более дешевые товары.

В первой декаде ноября отмечался некоторый рост расходов, обусловленный, вероятно, периодом акций и скидок. Так, с 31 октября по 6 ноября и с 7 по 13 ноября средний чек и повседневные расходы увеличились на 3,1% и 5,4% и на 0,6% и 1,9%, соответственно.



Основные направления потребительских расходов¹

Изменение расходов физических лиц на товары и услуги, % к соответствующему периоду прошлого года



Источник: по данным Сбербанка

Изменение основных направлений расходов, % к соответствующему периоду прошлого года



Источник: по данным Сбербанка

В октябре темпы роста расходов населения в целом сохранялись на уровне сентября (за исключением непродовольственных товаров). Так, по данным Сбербанка, за недели с 3 по 9 октября, с 17 по 23 октября и с 24 по 30 октября расходы возросли на 5,9%, 7,2% и 5,5% к соответствующему периоду прошлого года, соответственно (при этом средние еженедельные темпы прироста в сентябре составляли порядка 5-6%). Стабилизация расходов обусловлена, вероятно, снижением реальных доходов населения, сохраняющейся высокой неопределенностью (которая может повышать склонность к сбережениям), сокращением привычного ассортимента товаров в связи с уходом/приостановкой деятельности ряда зарубежных компаний. Опережающими темпами повышались расходы на продовольственные товары: на 13,8%, 12,5% и 9,9% за недели с 3 по 9 октября, с 17 по 23 октября и 24 по 30 октября, соответственно. Оборот по непродовольственным товарам колебался около нуля: снизился на 0,9% и 1,1% за недели с 3 по 9 октября и с 24 по 30 октября, вырос на 2,1% за неделю 17 по 23 октября. В наибольшей степени по сравнению с соотв. периодом 2021 г. снизились расходы на одежду и обувь, спортивные товары, мебель и предметы интерьера, ювелирные изделия, бытовую технику и электронику, телекоммуникационное оборудование, товары для строительства и ремонта. Расходы на услуги увеличивались: на 6,0%, 8,1% и 9,3% за недели с 3 по 9 октября, с 17 по 23 октября и 24 по 30 октября, соответственно. Рост отмечался в отдельных категориях – услуги турагентств, авиаперевозчиков, кафе, баров и ресторанов, развлекательной индустрии. В первой декаде ноября расходы заметно выросли, что обусловлено, во-первых, эффектом низкой базы (с 30 октября по 7 ноября 2021 г. были введены нерабочие дни, все расходы заметно снизились), во-вторых, периодом акций и распродаж.

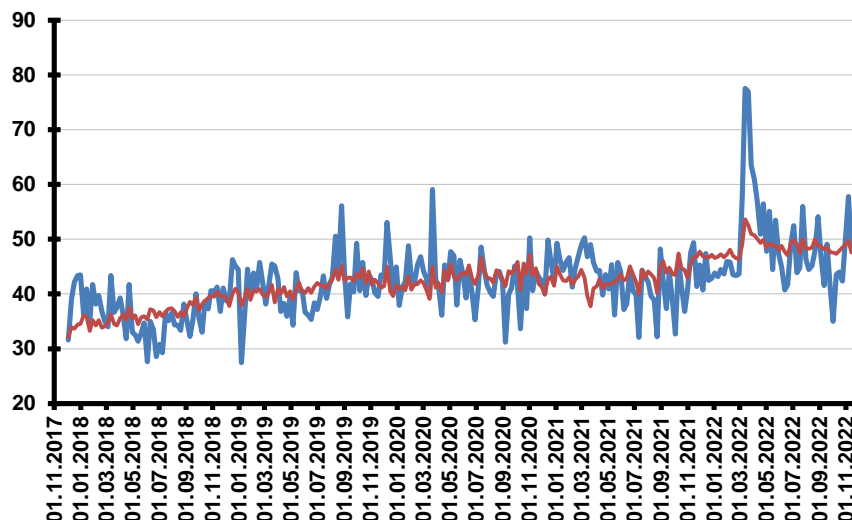
¹ По данным еженедельного исследования Сбербанка «Оперативная оценка потребительской активности» (проводят Лаборатория «Сбербанк» и дивизион «Корпоративные клиенты 360»).

ПРИМЕЧАНИЕ: 19.10.2022 были пересмотрены оценки за 2020-2022 года. Все потребительские расходы, совершенные в маркетплейсах, универсальных и оптовых онлайн магазинах, были отнесены в отдельную категорию «Универсальные магазины и маркетплейсы» и полностью исключены из других категорий трат. Дополнительно данные были скорректированы на новые способы оплаты по неэквайринговой технологии, доля которых в общем обороте в 2022 году сильно выросла.



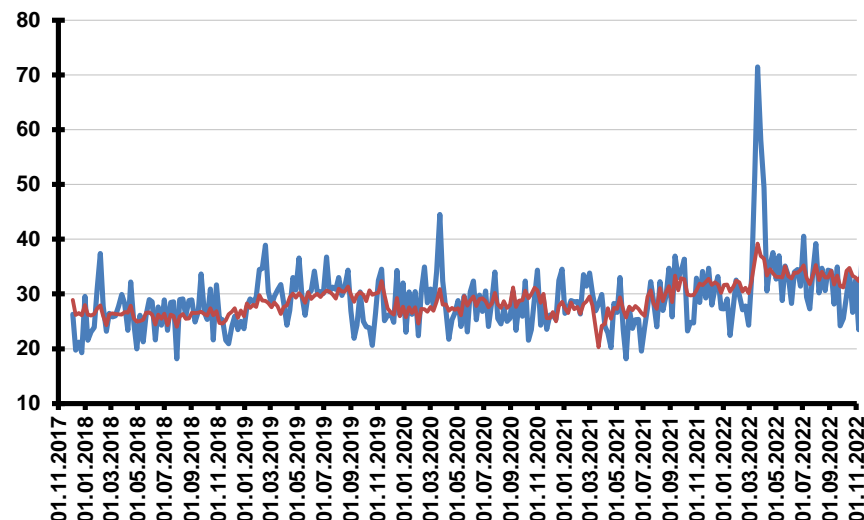
Потребительское поведение населения: индикаторы поисковых запросов населения в Google

Потребительский интерес к приобретению продовольственных товаров¹



Источник: по данным Google

Потребительский интерес к приобретению непродовольственных товаров первой необходимости²

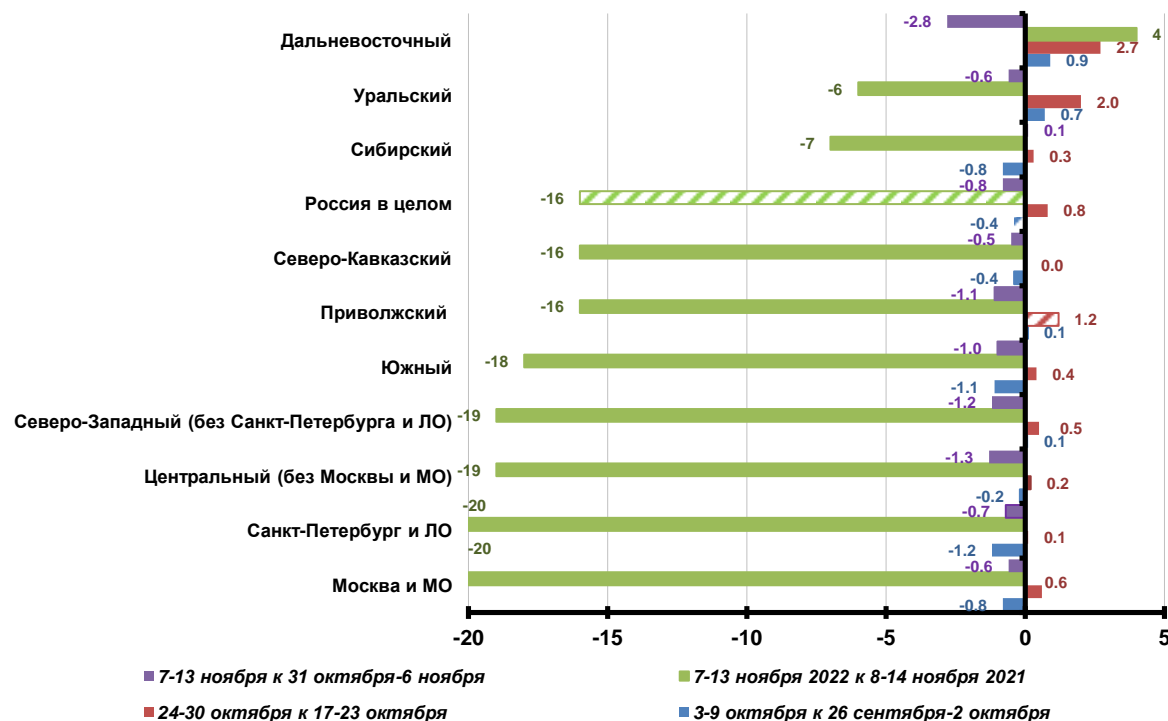


Источник: по данным Google

В октябре-первой декаде ноября повседневные расходы в целом стабилизировались и соответствовали уровню сентября, что подтверждается интенсивностью поисковых запросов в Google. Интенсивность запросов, характеризующих заинтересованность населения в приобретении продовольственных и непродовольственных товаров первой необходимости сохранялась примерно на уровне января-февраля этого года. Так, в данный период вырос интерес к ряду товаров, в том числе мясу, рыбе, консервам, чаю, спичкам, бытовой химии и средствам гигиены.

1. Изменяется от 0 до 100, отражает запросы в Google относительно приобретения продуктов первой необходимости и продуктов длительного хранения (крупы, консервы, масло, сахар, соль и т.д.), рассчитывается ЦМАКП.
2. Изменяется от 0 до 100, отражает запросы в Google относительно приобретения непродовольственных товаров первой необходимости (бытовая химия, средства гигиены и проч.), рассчитывается ЦМАКП.

Изменение спроса на рынке квалифицированного труда (число вакансий), %



Источник: по данным HeadHunter

Ситуация на рынке квалифицированного труда, обусловленная введением санкций и приостановкой деятельности многих зарубежных компаний, в октябре-первой декаде ноября практически не изменилась по сравнению с сентябрем. Так, например, по данным HeadHunter, общее количество открытых вакансий за период 17-23 октября и 7-13 ноября снизилось на 0,3% и 0,8%, соответственно, а с 24-30 октября – напротив, возросло на 0,8% по отношению к предшествующей неделе. В результате, оно оставалось заметно ниже прошлого года: -16% в первую декаду ноября по сравнению с соответствующим периодом 2021 г. Ранжирование федеральных округов по динамике спроса также почти не изменилось по сравнению с сентябрем, при этом первые три недели октября и первую декаду ноября в большинстве округов отмечался слабый (около нулевой) спад, в последнюю неделю октября – небольшой рост. Во всех федеральных округах, за исключением Дальневосточного, число вакансий в конце первой декады ноября было меньше по сравнению с соотв. периодом прошлого года. Максимальное сжатие числа открытых вакансий, как и в сентябре, – в Москве и Московской области и Санкт-Петербурге и Ленинградской области (-20% за период 7-13 ноября, соответственно).



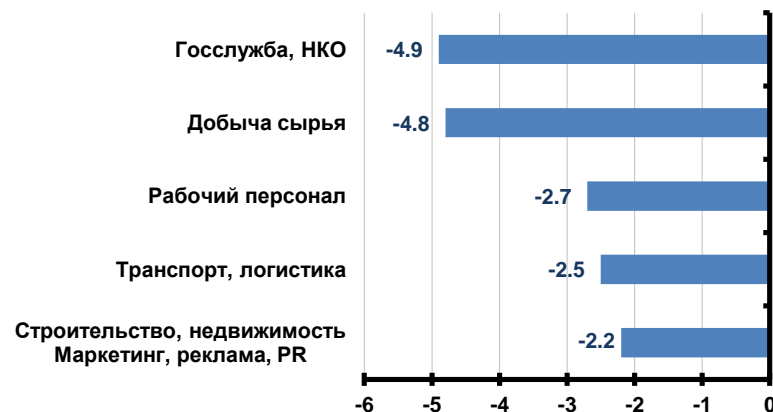
Рынок труда: динамика вакансий и резюме по профессиональным сферам

Топ-5 профессиональных сфер по росту
спроса за 24-30 октября ¹⁾
(число вакансий, %)



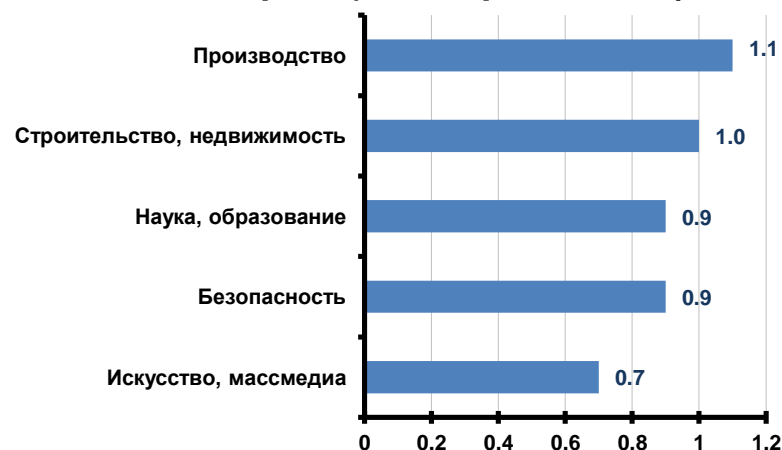
Источник: по данным HeadHunter

Топ-5 профессиональных сфер по максимальному
снижению спроса за 7-13 ноября ²⁾
(число вакансий, %)



Источник: по данным HeadHunter

Топ-5 профессиональных сфер по росту предложения
за 24-30 октября ¹⁾ (число резюме, %)



Источник: по данным HeadHunter

В ряде профессиональных сфер в октябре отмечался восстановительный рост спроса. Так, например, за неделю 24-30 октября, в частности, увеличился спрос на специалистов в сфере госслужбы, медицины и фармацевтики, страховании, ИТ, науке и образовании. В наибольшей мере спрос сократился в туристическом, ресторанном и гостиничном бизнеса и на домашний персонал. В первую декаду ноября в большинстве профессиональных сфер спрос снижался, в частности, за неделю 7-13 ноября сильнее всего он снизился в сферах «госслужба, НКО» и «добыча сырья».

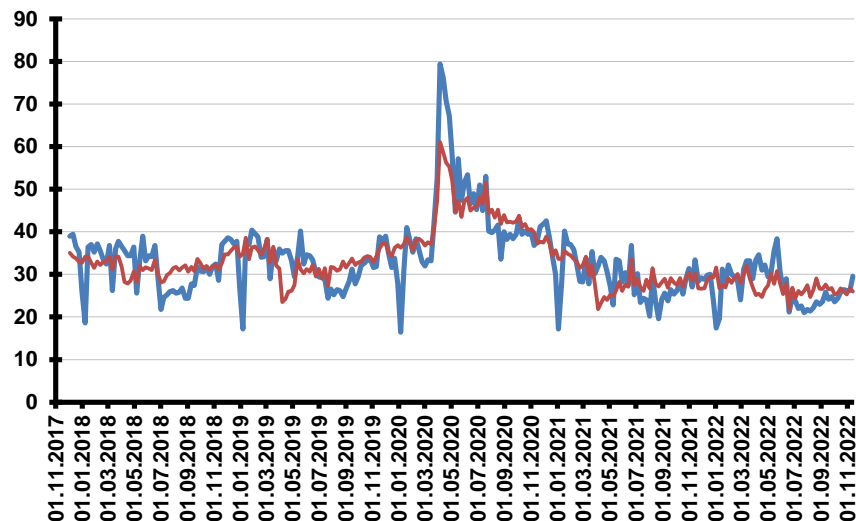
Активность соискателей практически не меняется с середины лета, однако в ряде сфер в отмечается увеличение количества резюме. В числе «лидеров» по росту предложения в конце октября выступали сферы: «производство», «строительство, недвижимость», «наука, образование», «безопасность», «искусство, массмедиа», однако темпы прироста были низки. В первой декаде ноября почти во всех сферах отмечалось слабое снижение предложения.

1) По отношению к неделе 17-23 октября 2022 г.

2) По отношению к неделе 31 октября-6 ноября 2022 г.

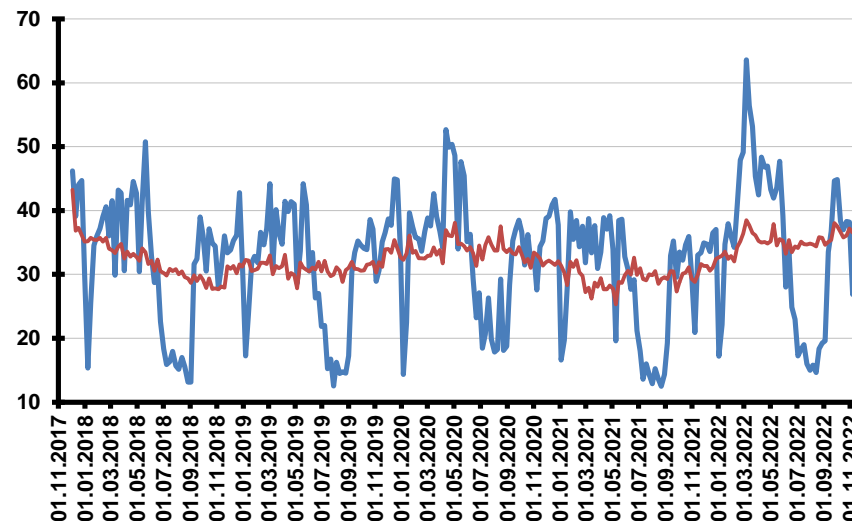
Настроения населения: индикаторы поисковых запросов населения в Google

Индекс беспокойства на рынке труда¹



Источник: по данным Google

Индекс страхов населения²



Источник: по данным Google

В октябре-первой декаде ноября обеспокоенность населения состоянием рынка труда практически не изменилась по сравнению с сентябрем и в целом находилась на уровне соответствующего периода прошлого года. Устойчиво высоким оставалось внимание к проблеме безработицы и форматам удаленной занятости.

Индекс страхов населения в октябре-первой декаде ноября оставался на сентябрьском уровне. Это было обусловлено, прежде всего, сохранением уровня опасений в связи с геополитической напряженностью. Помимо этого, высокой остается обеспокоенность населения кризисом/кризисными процессами, преступностью, неравенством, экологией и безработицей.

1. Индекс беспокойства на рынке труда изменяется от 0 до 100, отражает запросы в Google относительно безработицы, пособий по безработице, биржи труда, удаленной работы, рассчитывается ЦМАКП.
2. Индекс страхов населения изменяется от 0 до 100, отражает запросы в Google, характеризующие основные опасения населения – рост цен, безработица, кризис, бедность, экология, преступность и проч., рассчитывается ЦМАКП.