



## **Тезис 1. Старая модель роста исчерпана. Как сформировать новую?**

### **Суть проблемы**

Даже безотносительно к системным санкциям (отметим, что в самом лучшем случае будет отменена лишь часть из них), в перспективе основной ресурс развития российской экономики – сырьевая рента – будет, очевидно, иссякать.

С учетом роста потребностей в бюджетной поддержке самых разных отраслей и видов деятельности, необходимо сформировать новые «центры экономического роста», обеспечивающие остальную экономику достаточными доходами для модернизации в новых условиях.

### **Конкретизация**

В последние годы экономическое развитие базировалось, по большому счёту, на трех «больших идеях».

1. Перераспределение экспортной ренты от вывоза углеводородов, как основного ресурса экономической политики, причем, и политики стабилизации (формирования резервов разных типов, противодействие бедности), и политики развития (капитализация институтов развития, прямая бюджетная поддержка отдельных отраслей и научно-технической деятельности).

2. Активная включенность в мировые технологические рынки – главным образом, в качестве импортера. При этом, конкурентоспособность российской продукции – и на внутреннем, и на внешнем рынке – обеспечивалась, в значительной мере, масштабным импортом сырья, комплектующих (включая электронные компоненты), отдельных узлов и агрегатов. Так, в целом наблюдалась тенденция «чем выше экспорт

продукции средне- или высокотехнологических отраслей, тем выше и их импорт» (см. Рисунок 1).

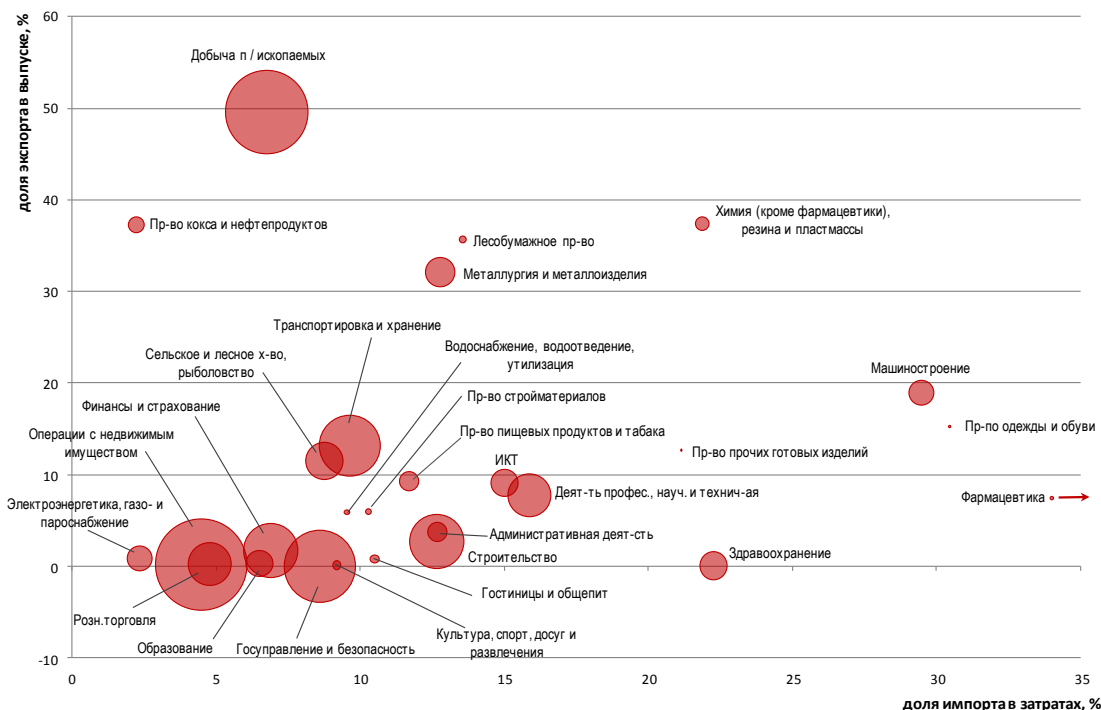


Рисунок 1. Соотношение экспорто-ориентированности и импортозависимости важнейших секторов

3. Императивом экономической политики была социальная стабилизация, понимаемая как недопущение разрастание зоны крайней нищеты и, одновременно, скачка безработицы.

Соответственно, для России было характерно сочетание умеренной безработицы, низкой (примерно на четверть по отношению к промышленным странам Восточной Европы, в первую очередь Чехии и Польши) производительности труда и низкой (примерно на ту же четверть) оплаты труда. В итоге, сложился замкнутый круг: избыточная занятость – низкие зарплаты (чтобы удержать издержки) – бедность и недопотребление. Его в значительной мере и балансировал приток природной ренты. Труд слишком дешев, чтобы замещаться роботами, соответственно, относительно низкопроизводителен – и от этого, в свою очередь, дешев. Это - замкнутый круг.

В России в 2020 г. было 5 роботов на 10000 занятых в промышленности, при том, что среднее в мире количество – 126 роботов на 10000 (отметим, что Китай намерен выйти на уровень развитых стран - на 300+ роботов на 10000 занятых).

Дополнительной проблемой становится начавшееся еще в 2010-х годах и усилившееся на фоне технологических санкций, формирование «экономики бедных», под низкий спрос, простую продукцию (характерный пример – «антикризисные» Лады без подушек безопасности) / услуги и низкие цены. Проблема в том, что эта «экономика», похоже, начинает замыкаться в себе, обеспечивая занятым (пока) почти гарантированные, но низкие доходы, простое и «низкокачественное» потребление, их детям – лишь ограниченные возможности получить высококачественное образование и выйти из социального тупика.

Сейчас этот баланс, по всей видимости, необратимо нарушен.

Из-за тектонических изменений на энергетических рынках, т.н. «глобального энергоперехода», поступление доходов от экспорта углеводородов, даже в самом лучшем случае – если санкции будут сняты уже в ближайшее время, а мировой экономический кризис не выйдет за рамки циклического – снизится минимум на 15% по отношению к уровню 2021 г. (см. Рисунок 2). А в худшем случае, если и «санкционная война» продлится, и глобальный кризис окажется глубоким и примет структурный характер - это сжатие может составить около трети.

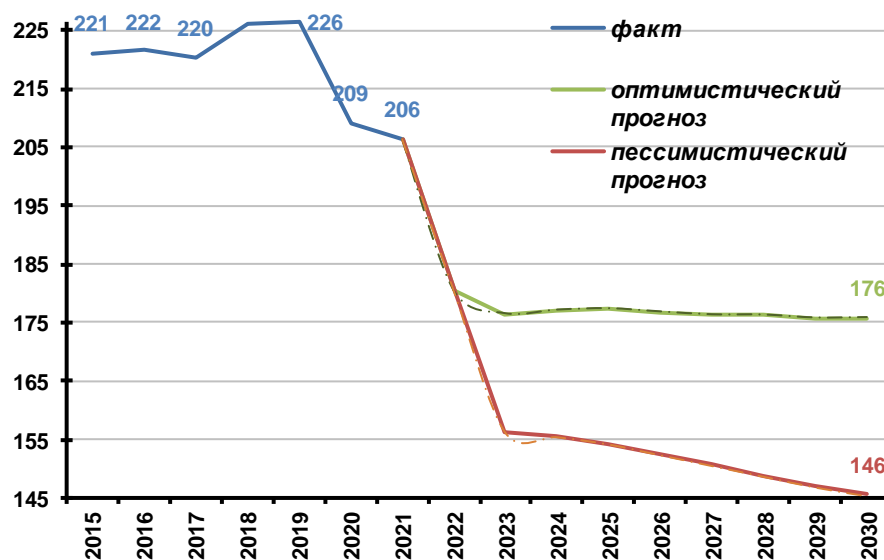


Рисунок 2. Экспорт нефти, газа и нефтепродуктов, млрд. долл. в ценах 2019 г.

Необходимость импортозамещения и замыкания критически важных производственных цепочек, предполагает активное субсидирование соответствующих технологий и бизнесов.

Наконец, технологическая модернизация массовых отраслей способна существенно (на 30-35%) снизить занятость в них. Это, безусловно, ликвидирует проблему дефицита труда, но потребует создания адекватной стратегии переобучения занятых (1-1.5 млн. чел. до 2030 г).

В целом же, речь должна идти о своего рода «повороте к себе», перебалансирующим, в соответствии с изменившимися условиями развития, ресурсы, институты и приоритеты развития.

Не вдаваясь в конкретные, пусть и предельно важные детали, можно выделить как минимум несколько стратегических направлений действий.

1. Акцент на развитие не столько крупнейших сырьевых компаний – за ограниченностью возможности расширения неизбежно бюрократизированного крупнейшего бизнеса в условиях ужесточающихся внешнеторговых ограничений.

Отсюда – необходимость соответствующего изменения институтов: с одной стороны, обеспечивающих защиту от поглощения большими компаниями развивающихся средних (такое поглощение – своеобразный способ защиты от рисков кооперации с внешними контрагентами; способ

действительно эффективный, но тупиковый). Одновременно необходимо стимулировать «горизонтальное» взаимодействие, кооперацию компаний при решении производственно-технологических и сбытовых задач, в том числе эффективный вынос рисков из крупных компаний малому бизнесу.

2. Максимальный переход от «коробочного импорта» готовых технологических решений к опоре на национальные технологические решения, что предполагает создание соответствующих инфраструктур и институтов национального технологического форсайта (см. Тезис 3).

3. Переход от «пособия трудящимся» к оплате труда, что стимулирует роста его производительности. Это предполагает максимальное развитие возможных направлений приложения сил работников – через систему подготовки и переподготовки кадров, снижение давления на малый бизнес на региональном уровне, развитие территориальной мобильности (включая «многолетнюю вахту» в отдалённых регионах с возможностью последующего приобретения жилья в климатически комфортных регионах, развитие рынков арендного жилья и т.д.).

4. Антимонопольная политика. В 2000-2010 гг. концентрация промышленности, в значительной степени, была оправдана конкуренцией с нарастающим импортом продукции крупнейших зарубежных компаний, к которой тогдашняя, «заводски» организованная промышленность была просто не готова. Сейчас, когда масштабы возможного импорта ограничены из-за санкций, необходимо (в том числе искусственно) создавать и стимулировать конкуренцию на внутреннем рынке, в том числе – за счёт поддержки создания и масштабирования компаний.

5. Перенос акцента от мегаполисной, централизующей ренту в мегагородах со слишком дорогими факторами производства к развитию производящих средних городов «внутренней России» и развитию вокруг мегаполисов, на расстоянии эффективной работы скоростного транспорта «цифровых субурбий» (по модели «работать в ближней провинции как в Москве»).

6. Наконец, необходима «революция сознания здорового человека», причем на всех уровнях – переход от бюрократически-стабилизационного мышления, обеспечения минимальных рисков (в условиях глобальной структурной перестройки и экономической войны это уже бессмысленно) – к поискам возможностей экономического, технологического и социального развития (в частности – выращиванию «новых отраслевых чемпионов» на растущих и трансформирующихся внутренних и внешних рынках).

*Материал подготовил:  
руководитель направления Белоусов Д.Р.*