

## Тетрадь 3. Благосостояние населения: неравномерный рост<sup>1</sup>

### Резюме

Уровень жизни населения постепенно повышается во многом за счет проактивной социальной политики (позволила смягчить последствия двух кризисов) и расширения бюджетных расходов.

Реальные доходы населения растут, в первую очередь, за счет опережающего общеэкономическую динамику увеличения заработной платы. Этот рост неравномерен, что приводит к одновременному протеканию двух процессов.

С одной стороны, устойчиво снижается уровень бедности (во многом благодаря адресной социальной поддержке семей с детьми<sup>2</sup>), опустившись до рекордно низкого уровня 8,5% (12,4 млн чел.) по итогам 2023 г. С другой стороны, возобновился рост неравенства по уровню доходов. По всей видимости, это обусловлено опережающим ростом зарплат в ряде секторов, в результате чего доходы определенных групп населения значительно возросли, переводя их получателей на другой уровень относительно потребительских и сберегательных возможностей. *Фактически создаются предпосылки для формирования новых групп среднего класса (или существенного расширения возможностей уже относимых к среднему классу людей). Однако для реализации данных предпосылок необходим ряд условий (институциональных, социальных и т.д.).*

<sup>1</sup> В данной работе используются результаты проекта ТЗ-52, выполняемого в рамках Программы фундаментальных исследований НИУ ВШЭ в 2024 г.

<sup>2</sup> Доля малоимущих среди многодетных семей по данным Росстата снизилась с половины до менее трети (так, в 2017 г. таких семей было 51,5%, а в 2022 г. – 30,5%).

## Характеристика ситуации в целом

Уровень жизни населения в последние полтора года устойчиво повышается. Так, закрепился тренд планомерного роста реальных доходов населения (если в 2022 г. были периоды снижения по сравнению с прошлым годом, то 2023 г. повышение устойчиво в течение всего года). Реальные денежные доходы населения в 2023 г. выросли на рекордные 5,6%, что превысило прогнозные оценки, а в I полугодии 2024 г. темпы прироста составили уже 7,4% (см. Таблица 1)<sup>3</sup>.

**Таблица 1 – Основные показатели реальных доходов населения (темпы прироста, %)**

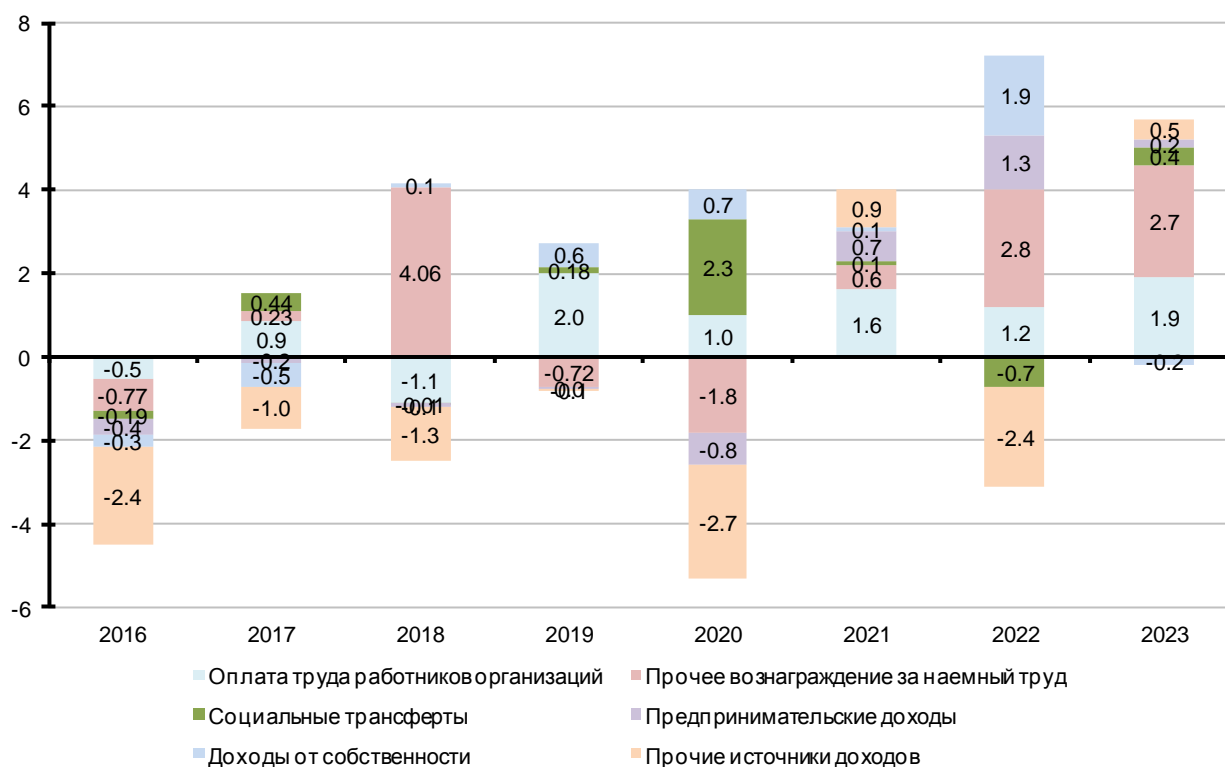
	2016	2017	2018	2019	2020	2021	2022	2023		2024 H1
								год	H1	
Реальные денежные доходы	-4,5	-0,2	1,7	1,9	-1,4	3,9	4,0	5,6	4,4	7,4
Реальные располагаемые денежные доходы	-4,5	-0,5	0,7	1,2	-2,0	3,3	4,5	5,8	5,1	8,1
Среднемесячная реальная начисленная заработная плата работников организаций	0,8	2,9	8,5	4,8	3,8	4,5	0,3	8,2	6,0*	10,1*
Средняя начисленная пенсия в реальном выражении	-3,4	3,6	-2,4	1,5	2,3	4,1	-5,8	3,3	7,1	-0,3

\* Янв. - май

По итогам 2023 г. наблюдается фронтальный рост всех компонент денежных доходов населения (в то время как в 2022 г. отдельные компоненты вносили положительный вклад в динамику доходов, другие – отрицательный, см. Рисунок 1). Наибольший вклад внесли оплата труда работников организаций и прочее вознаграждение за наемный труд и «прочие источники доходов». В 2024 г. продолжился стремительный рост оплаты труда и динамика доходов практически полностью определялась этим компонентом. Так, в I полугодии 2024 г. вклад оплаты труда наемных

<sup>3</sup> Реальные располагаемые денежные доходы населения во II квартале 2024 г. увеличились на 9.6% - рекордное значение с 2014 г.

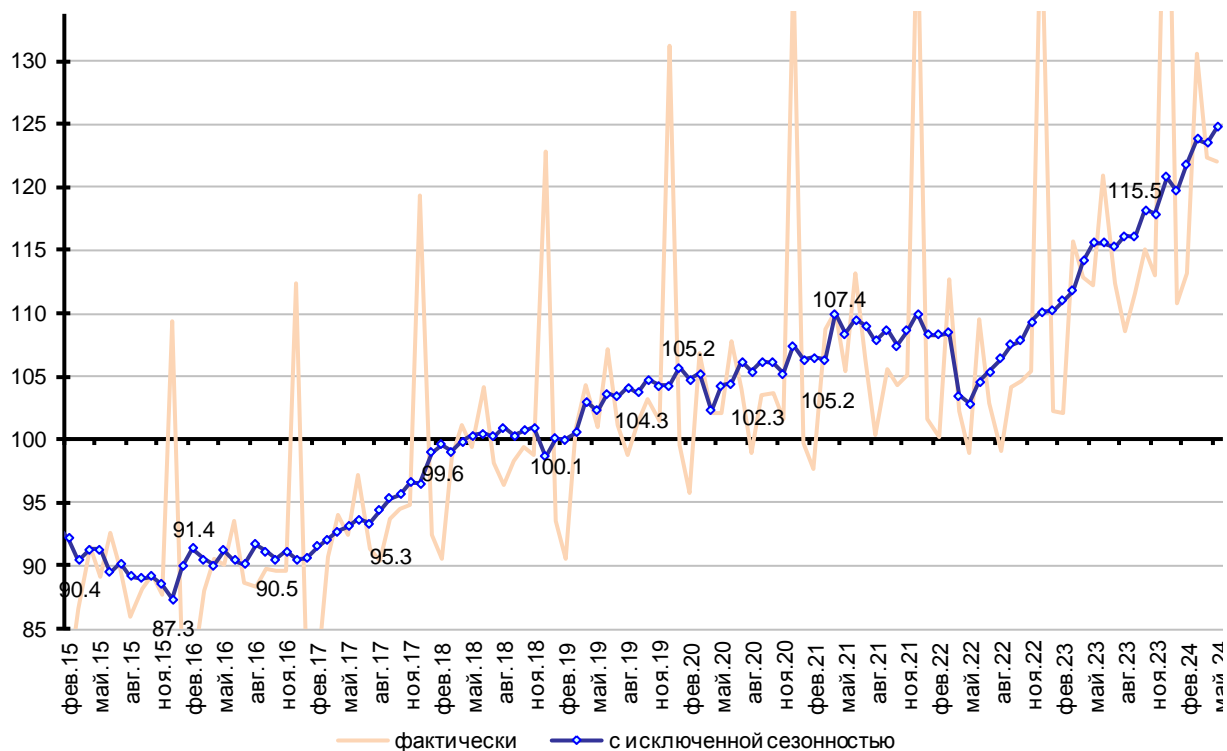
работников и прочего вознаграждения за труд, по предварительным оценкам, составил суммарно порядка +7,0 п.п. Социальные трансферты уже не оказывают значимого влияния на итоговую динамику доходов (в отличие, например, от сильного поддерживающего эффекта в разгар пандемии коронавирусной инфекции). Отрицательный вклад вносит лишь один компонент доходов – доходы от собственности.



Источник: Росстат, расчеты ЦМАКП

Рисунок 1 – Вклад отдельных компонентов в динамику реальных денежных доходов населения (проц. п.)

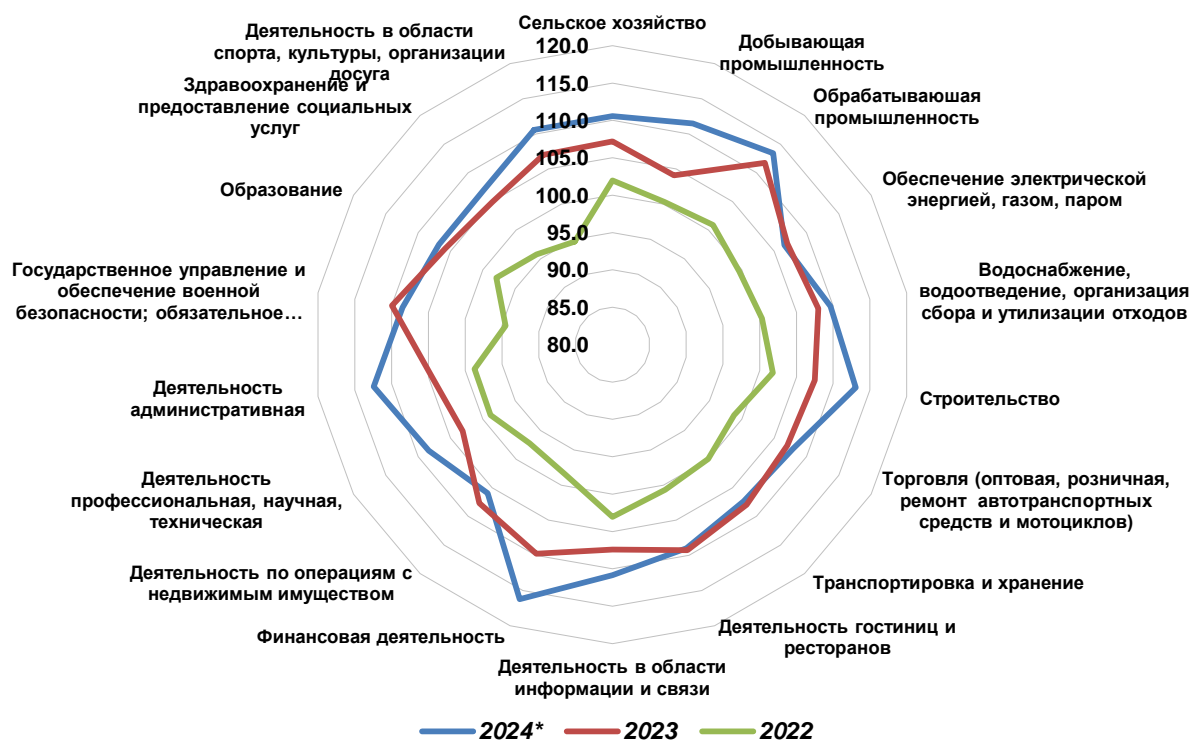
Рост реальной заработной платы составил 7,8% по итогам 2023 г. – максимальный уровень за 5 лет (в 2018 г. было 8,5%). Разгон заработной платы продолжается и в 2024 г. – темпы прироста за январь-май составили 10,1%. (Рисунок 2).



Источник: Росстат, расчеты ЦМАКП

Рисунок 2. Реальная начисленная заработная плата (% к среднемесячному уровню 2012 г.)

Динамика заработной платы в отраслевом разрезе становится все более равномерной. Так, в 2022 г. в большинстве отраслей реальная заработная плата стагнировала или снижалась. Однако в отдельных отраслях заработные платы росли и лидером выступал ИТ-сектор. В 2023 г. увеличение наблюдалось уже во всех отраслях, а в 2024 г. рост ускорился в большинстве отраслей – в первую очередь, в финансовой сфере (+16%), строительстве (+13%), административной деятельности (+12%), обрабатывающей промышленности (+13%) и добывающей промышленности (+12%, см. Рисунок 3).



\* Янв. - май

Источник: Росстат, расчеты ЦМАКП

Рисунок 3. Темпы прироста реальной заработной платы (% к соотв. периоду прошлого года)

В 2023 г. рост заработной платы был более сосредоточен в обрабатывающей промышленности (+12%). Лидерами выступали отрасли, производство в которых связано с гособоронзаказом и импортозамещением, в том числе производство одежды (+17,0%), производство электрического оборудования (+16,8%), производство готовых металлических изделий, кроме машин и оборудования (+16,7%), производство прочих транспортных средств и оборудования (+15,4%), производств компьютеров, электронных и оптических изделий (+15,2%), производство резиновых и пластмассовых изделий (+15,1%).

Таким образом, можно заключить, что от модели отраслевой динамики зарплат по принципу «следования за лидером» идет переход к модели

«равномерного роста». В частности, по данным НАФИ, почти треть работающих россиян получали повышение зарплаты в 2023 г.<sup>4</sup>

Основными причинами столь бурного роста заработной платы в последние 1.5 года выступают:

- дефицит кадров. Все большее число предприятий сталкивается с нехваткой специалистов. По данным опросов<sup>5</sup>, дефицит кадров выступает одной из основных проблем как для крупного бизнеса, так и для МСП;

- достаточность финансовых ресурсов для обеспечения столь высоких темпов роста зарплат. Однако возникает вопрос – насколько долго будет хватать ресурсов для обеспечения опережающего роста оплаты труда.

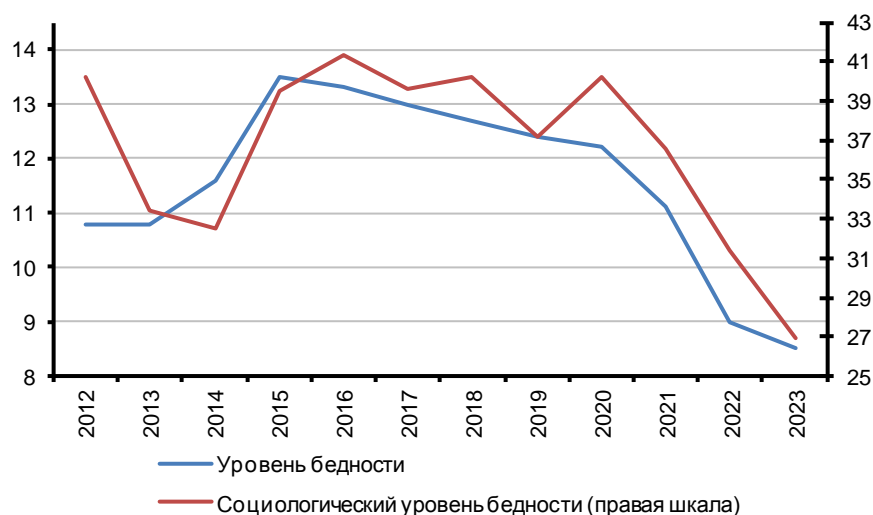
### **Бедность снижается, а дифференциация растет**

За последние несколько лет достигнут заметный прогресс в снижении бедности: ее уровень, по данным Росстата, сократился с 13,5% в 2016 г. до рекордно низкого уровня в современной истории России – 8,5% по итогам 2023 г. (см. Рисунок 4).

---

<sup>4</sup> <https://nafi.ru/analytics/pochti-tret-rabotayushchikh-rossiyan-poluchali-povyshenie-zarplaty-pomimo-planovoy-indeksatsii-v-202/>

<sup>5</sup> В частности, по результатам опроса Института Гайдара, нехватка квалифицированных кадров в начале 2024 г. выступала проблемой почти для половины промышленных предприятий (более подробно см.: <https://www.iep.ru/ru/smi-onas/nekhatka-kadrov-v-promyshlennosti-ustanovila-novyy-rekord.html>).

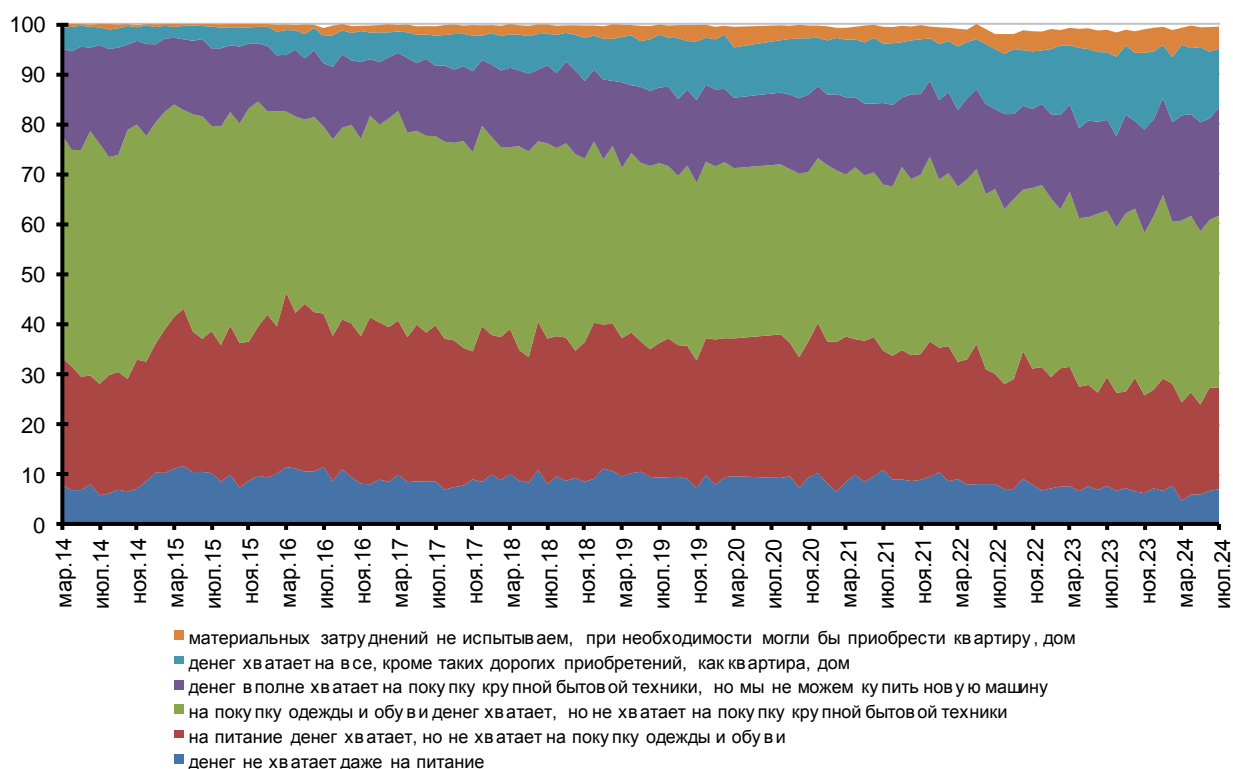


Источник: Росстат, ООО «инФОМ», ЦБ РФ, расчеты ЦМАКП

Рисунок 4. Уровень бедности, %

Это подтверждается и результатами опросов ООО «инФОМ» по заказу Банка России. Доля тех, кому «не хватает средств даже на приобретение продуктов питания» или же хватает на них, но «не хватает на приобретение одежды и обуви», сократилась примерно в 1,7 раза (см. Рисунок 5).

При этом можно говорить о росте доли богатых и верхнего среднего класса: так, доля тех, кто вообще не испытывает материальных затруднений, составила в среднем 4-5% (в то время как в 2016-2017 гг. составляла 1-2%), а доля тех, кому хватает средств на все, кроме приобретения жилья, достигла 15% (в 2016-2017 гг. составляла порядка 6-7%).



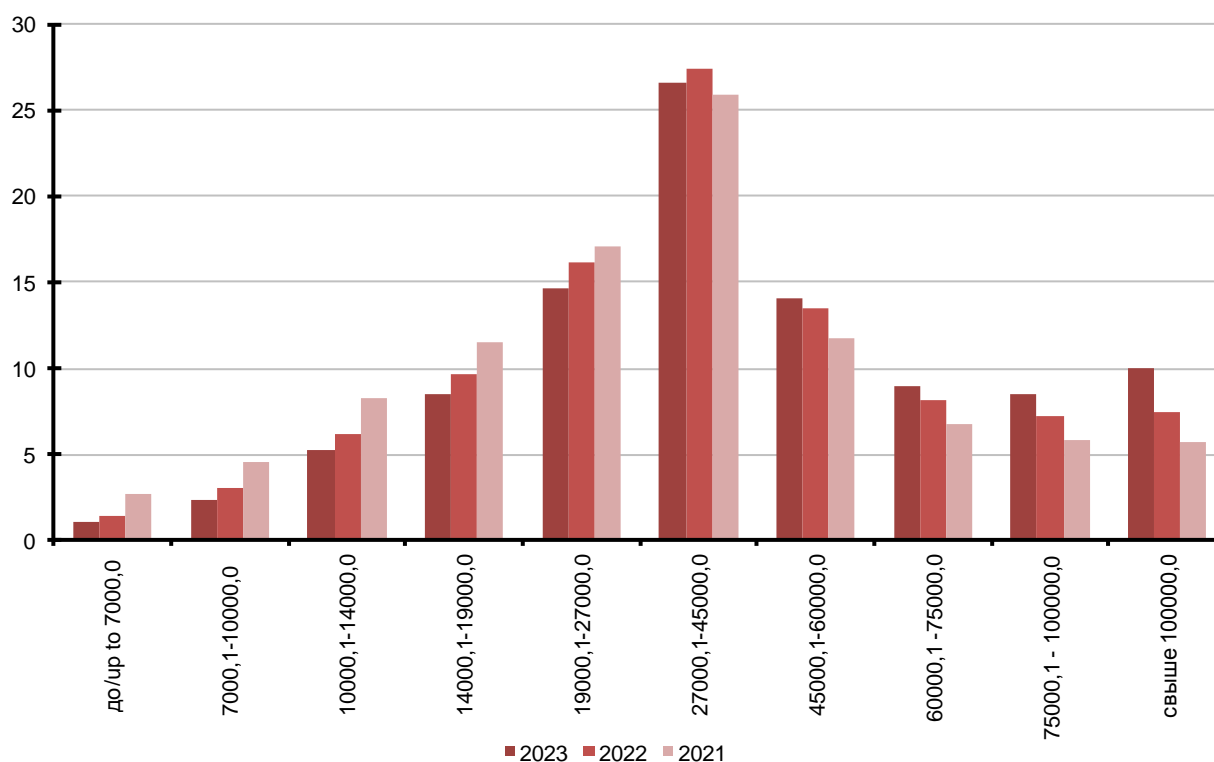
Источник: Росстат, ООО «инФОМ», ЦБ РФ

Рисунок 5. Какое из перечисленных описаний точнее всего соответствует материальному положению Вашей семьи? – опрос инФОМ по заказу Банка России (%).

Снижение бедности стало возможным во многом благодаря мерам госполитики, которые особенно активно реализуются со времени пандемии коронавирусной инфекции. Однако и в 2023-2024 г. было введено относительно много мер поддержки малоимущих (Приложение А)

Увеличение доходов происходит неравномерно: почти в два раза выросла доля людей, среднедушевые доходы которых превышают 100 тыс. руб.: если в 2021 г. она составляла 5,7% населения, то по итогам 2023 г. – 10,0%. В других группах изменения за тот же временной период менее значительны. При этом по итогам 2023 г. изменилась форма распределения: доля получающих доходы свыше 100 тыс. руб. превысила доли двух предшествующих групп распределения (Рисунок 6).





Источник: Росстат

Рисунок 6. Распределение населения по величине среднедушевых денежных доходов в 2021-2023 гг. (%)

*Рост неравенства при снижении бедности: формируются ли предпосылки для образования нового ядра среднего класса?*

Уровень неравенства – как в доходах, так и в потреблении – заметно вырос в 2023 г. (по доходам превысил уровень 2020-2022 гг., Рисунок 7).



Источник: Росстат, расчеты ЦМАКП

Рисунок 7. Дифференциация населения по доходам и потреблению (коэффициент фондов)

Это формирует интересную ситуацию: дифференциация растет на фоне снижения бедности, что менее распространено, чем ситуация, когда рост дифференциации обусловлен разнонаправленной динамикой доходов бедных и богатых. В данном же случае уровень жизни всех социально-экономических групп растет, но разными темпами: высокодоходных групп – гораздо быстрее.

В данном случае это обусловлено опережающим ростом доходов высокооплачиваемых специалистов из-за напряженной ситуации на рынке труда. Дефицит кадров в ряде сфер формирует конкуренцию за специалистов (вплоть до активизации практики переманивания из других компаний) и разгоняет заработные платы.

Рост заработных плат в последние годы существенно повысил уровень жизни определенных профессиональных групп. Началом процесса можно считать пандемию коронавирусной инфекции, когда выросли зарплаты и выплаты медицинским работникам и работникам сферы ИТ вследствие необходимости быстрой цифровизации многих сфер.

Введение санкций и начало СВО добавили еще несколько категорий:

- непосредственно участники СВО, денежное довольствие которых более чем в 2 раза превышает среднемесячную заработную плату по стране<sup>6</sup>;
- работники сфер, в которых активно происходит импортозамещение и бурно растет производство (в том числе машиностроение, химическая промышленность, ИТ). В этих отраслях возникает эффект «лидерства по зарплате».

Оплата труда в этих сферах и высокие выплаты участникам СВО подтягивают за собой и другие отрасли в плане заработной платы работникам.

Это позволяет говорить о формировании предпосылок для появления новых групп в среднем классе<sup>7</sup>.

Средний класс занимает промежуточное положение в обществе между низко- и высокодоходными группами. Отличительной чертой среднего класса является то, что его основным ресурсом выступает человеческий капитал, неотчуждаемый от него самого, на который он и получает основной доход в отличие от других групп. Так, для богатых одним из основных видов дохода выступает доход на финансовый капитал (отчуждаемый), находящийся в собственности, для низкодоходных групп – доход на

---

<sup>6</sup> Минимальный размер денежного довольствия составляет порядка 200 тыс. руб. в месяц. Помимо этого при заключении контрактов устанавливаются единовременные выплаты. В частности, тем, кто заключит контракт с 1 августа по 31 декабря 2024 г. установлена федеральная выплата в размере 400 тыс. руб. Одновременно действуют региональные выплаты. Таким образом, в ряде регионов при заключении контракта суммарный размер выплат может приближаться к 1 млн. руб.

<sup>7</sup> Общепринятых критериев определения среднего класса и отнесения к нему нет, чаще всего, критерием выступает уровень доходов. Так, Всемирный банк относит к среднему классу тех, чей доход превышает 1,5 минимального размера оплаты труда, ОЭСР в качестве критерия использует медианный доход: к среднему классу относятся домохозяйства с доходом от 75% до 200% от медианного (более подробно: [https://www.oecd.org/en/publications/under-pressure-the-squeezed-middle-class\\_689afed1-en.html](https://www.oecd.org/en/publications/under-pressure-the-squeezed-middle-class_689afed1-en.html)). НИУ ВШЭ при оценке доли среднего класса так же использует медианный доход (выше 29 тыс. руб. на чел в семье, более подробно: <https://ncmu.hse.ru/news/905213893.html>)

физическую способность к труду, потому они легко заменяемы (не касается высококвалифицированных рабочих).

Таким образом, средний класс отличается уровнем человеческого капитала, способностью его воспроизводить и определенным профессиональным статусом (высококвалифицированный рабочий, специалист, руководитель), определенные модели потребления и наличие сбережений.

## **Потребление**

Процессы накопления, воспроизводства человеческого капитала предполагают:

- воспроизводство квалификации (инвестиции в образование)
- воспроизводство здоровья (инвестиции в здоровье, спорт и проч.)
- воспроизводство культуры, мотивации к труду (инвестиции в отдых, культуру и проч.)<sup>8</sup>.

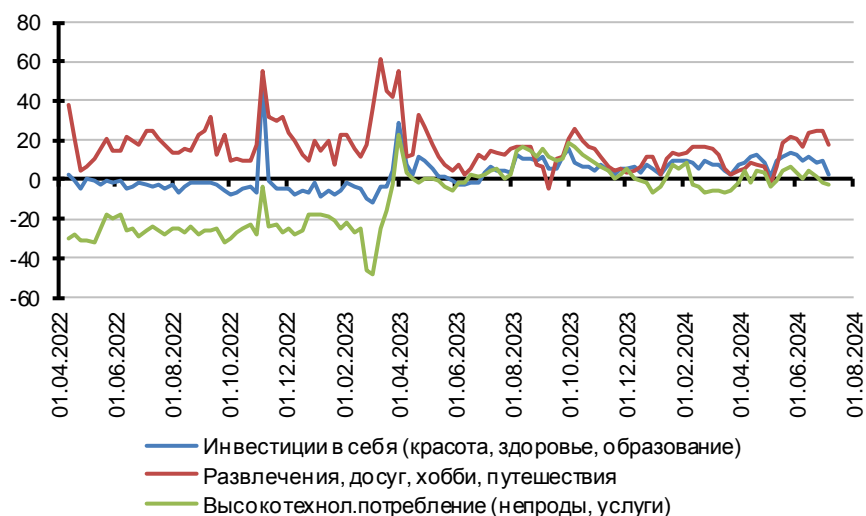
Затраты на воспроизводство человеческого капитала сводятся к определенным направлениям расходов. В работе для этого использовались еженедельные данные Сбербанка о динамике текущих потребительских расходов. На их основе были сформированы следующие индикаторы расходов:

- инвестиции в себя (в *здоровье и образование*), включающие следующие категории расходов: лекарства и медицинские товары, медицинские услуги, салоны красоты, спорт, книги;
- развлечения, досуг, хобби, путешествия, включают следующие категории: кафе, развлечения, отели в России, авиабилеты, турагентства, хобби и увлечения – *воспроизводство мотивации*;

---

<sup>8</sup> Устойчивость этого воспроизводства предполагает как свою финансовую и материальную основу наличие соответствующего масштаба капитальных благ (с разной степенью необходимости – из перечня: сбережения, жилье, «второе жилье» / дача, автомобиль).

- высокотехнологичные товары длительного пользования и услуги (телекоммуникационное оборудование и услуги, бытовая техника и проч.)



Источник: По данным еженедельного исследования Сбербанка «Оперативная оценка потребительской активности» (проводят Лаборатория «Сбербанк» и дивизион «Корпоративные клиенты 360»).

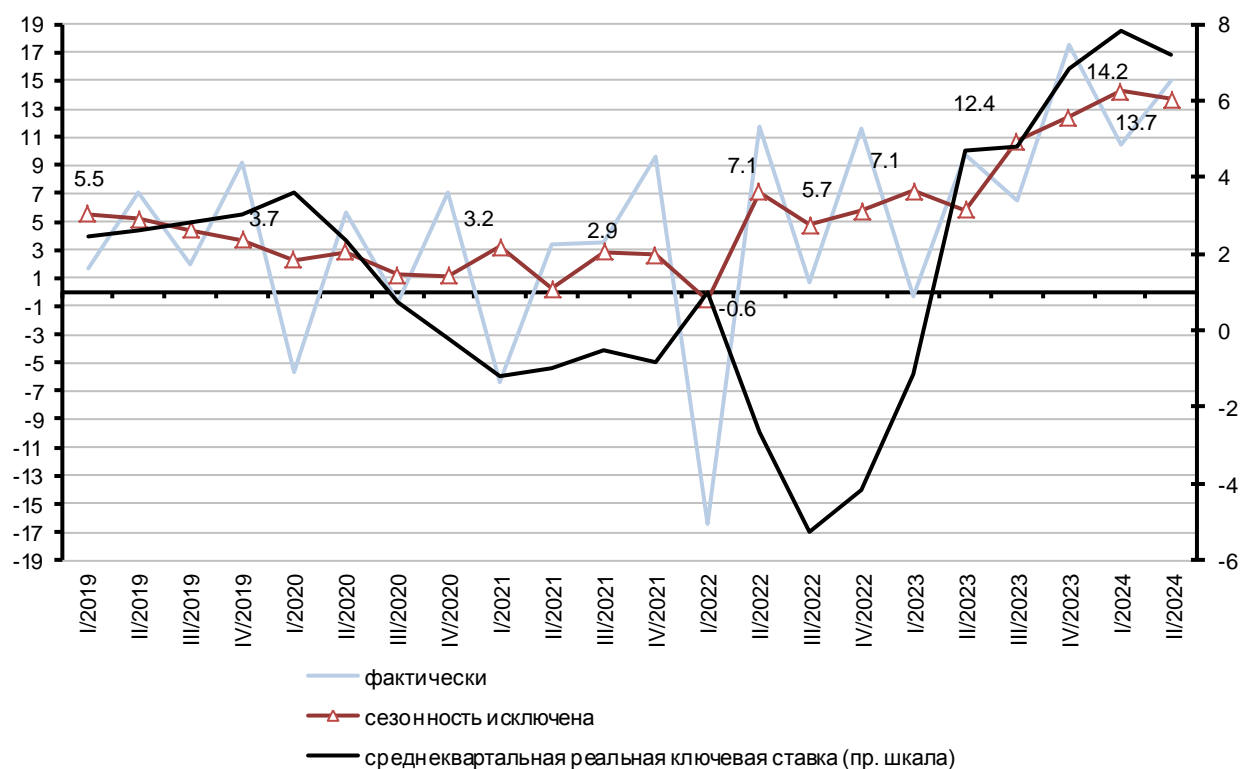
Рисунок 8 – Изменение основных направлений расходов (% к соотв. периоду прошлого года, по оперативным данным Сбербанка)

В 2023-2024 гг. динамика по этим трем направлениям расходов – положительна, однако не является опережающей относительно расходов на все виды товаров и услуг<sup>9</sup>.

## Сбережения

На фоне роста доходов и процентных ставок увеличивается норма сбережений во вкладах (Рисунок 9). К сожалению, статистически выделить сбережения, которые сформированы средним классом, не представляется возможным, однако, очевидно, более состоятельные слои населения, которые и формируют основную часть сбережений, активно их наращивают (одновременно с ростом нормы потребления).

<sup>9</sup> Важно отметить, что статистические данные доступны только с 2020 г.: на данный период выпало два кризиса, что затрудняет выявление тенденций.



Источник: Росстат, расчеты ЦМАКП

Рисунок 9 – Норма сбережения во вкладах (% к располагаемым доходам) и среднеквартальная реальная ключевая ставка

Происходящие процессы в сфере социально-экономического развития общества позволяют сделать вывод о возможном формировании новых групп среднего класса (занятые в сферах, получивших сильный толчок к росту из-за санкций, участники СВО).

Реализоваться это может при выполнении следующих условий, во-первых, должен и далее обеспечиваться высокий уровень зарплат (со стороны производства), во-вторых, должна выстраиваться определенная «социальная инфраструктура» и должны формироваться определенные модели поведения, чтобы средний класс воспроизводился (однако часть домохозяйств, перешедших на более высокий текущий уровень доходов, просто будет решать актуальные материальные проблемы).

Первое условие: для формирования/расширения среднего класса необходимо поддержание высокого уровня доходов, с учетом того, что для значительной части среднего класса основным источником дохода выступает

заработная плата (с точностью до индивидуальных предпринимателей, владельцев малого или среднего бизнеса). Отсюда следует, что для достижения более высоких темпов роста оплаты труда, должны обеспечиваться достаточно высокие темпы роста производительности труда.

Среди рисков для успешной реализации следует выделить:

- изменение условий на рынке труда: через несколько лет соискатели на рынке труда будут с новыми, более высокими зарплатными ожиданиями, сформированными в период зарплатного бума, а также многие – с более высоким социальным статусом или притязаниями на него. Соответственно, будут формироваться достаточно высокие зарплатные ожидания, но существует вероятность, что работодатели не смогут соответствующим образом ответить, так как, во-первых, конкуренция за рабочее место станет выше, во-вторых, данная задача, возможно, будет накладываться на необходимость обновления оборудования на фоне санкций (то есть при снижении ренты надо повышать инвестиции);

- конкуренция с другими странам может требовать снижения издержек, в том числе за счет затрат на труд, что не позволит поддерживать ожидаемые темпы роста зарплат.

Второе условие: должны сформироваться и закрепиться паттерны поведения, прежде всего в отношении инвестиций в себя и своих близких, иначе следующее поколение может быстро вернуться к «менее обеспеченным» слоям населения (а возможно, и текущее).

Это накладывает требования на рынок жилья (доступное, в том числе арендное), карьерные перспективы (в том числе для участников СВО), систему образования (обучение и переобучение).

## ПРИЛОЖЕНИЕ А

### О государственных мерах поддержки населения

В последние годы реализовывается комплекс мер по государственной поддержке населения, прежде всего, малоимущих семей с несовершеннолетними детьми – наиболее уязвимой социальной группы. Новые меры были введены и в 2023-2024 гг.

С 1 января 2023 г. введено единое пособие, заменяющее 5 мер соцподдержки:

- ежемесячное пособие по беременности, которое получали женщины, вставшие на учет на сроках до 12 недель;
- ежемесячное пособие на первого ребенка до достижения им 3 лет;
- ежемесячное пособие на третьего ребенка до достижения им 3 лет (региональная мера поддержки — есть не во всех регионах и предоставляется по разным правилам);
- ежемесячное пособие на ребенка от 3 до 7 лет;
- ежемесячное пособие на ребенка от 8 до 17 лет.

Выплаты стали более адресными, унифицированными и предоставляют поддержку в течение всего периода взросления ребенка, при этом для их получения доход и имущество не должны превышать установленные нормы. Размер пособия составляет 50, 75 или 100% регионального прожиточного минимума (в среднем в 2023 г. 7 тыс., 10,5 тыс. и 14 тыс. руб., соответственно), при этом охват составляет порядка 10 млн детей<sup>10</sup>.

Расширены возможности по использованию маткапитала: с 2023 г. разрешены выплаты из него на единственного ребенка до 3 лет, если среднедушевой доход семьи не превышает двух прожиточных минимумов на человека (ранее это было возможно только при рождении второго ребенка). Маткапитал при рождении первого ребенка при этом проиндексирован на 65

---

<sup>10</sup> <https://www.vedomosti.ru/economics/articles/2023/07/11/984661-rashodi-byudzheta-virastut>



тыс. руб. и составил в 2023 г. 589,5 тыс. рублей, на второго ребенка – 779 тыс. руб.

Пособие по уходу за ребенком до полутора лет для трудоустроенных родителей составляет 40% от среднего заработка за два года до его назначения (максимальная сумма 33 281 руб.)

Поддержка многодетных семей: 450 тыс. руб. на погашение ипотечного кредита (для семей, у которых третий или последующий ребенок родился после 1 января 2019 г.)

С 1 января 2023 г. МРОТ проиндексирован на 6,3%, до 16 242 руб. в месяц, прожиточный минимум — на 3,3%, до 14 375 руб. на душу населения. Также с начала года увеличили страховые пенсии неработающим пенсионерам — повышение составило 4,8%. С 1 января 2024 г. МРОТ проиндексирован на 18,5% и составил 19242 руб., прожиточный минимум – на 7,5% и составил 15453 руб.

Помимо этого на ПМЭФ объявлено об индексации выплат работающим пенсионерам и увеличении МРОТ (48% от медианной зарплаты). Таким образом, с 1 января 2025 г. МРОТ составит 22440 руб.

Так же введена налоговая выплата семьям с двумя и более детьми, в которых воспитываются дети до 18 лет (в случае очной формы обучения студентов до 23 лет) при условии того, что среднедушевой доход меньше полутора региональных прожиточных минимума на человека. НДФЛ для таких семей будет пересчитан по ставке 6%.

*Материал подготовлен:  
ведущим экспертом Сабельниковой Е.М  
Были использованы материалы  
ведущего эксперта Полякова И.В.*