



ЦЕНТР МАКРОЭКОНОМИЧЕСКОГО АНАЛИЗА
И КРАТКОСРОЧНОГО ПРОГНОЗИРОВАНИЯ

Тел.: 8-499-129-17-22, факс: 8-499-129-09-22, e-mail: mail@forecast.ru, <http://www.forecast.ru>

Проблема экономического роста: краткосрочный и среднесрочный аспекты

Круглый стол А-07. Как перезапустить рост российской экономики?

XV Апрельская международная научная конференция «Модернизация экономики
и общества»

Руководитель направления ЦМАКП, к.э.н.

Д.Р. Белоусов

1. Суть проблемы: исчерпание старого потенциала роста

Контекст экономической политики: замедление роста

«Четырехпроцентное гетто»:

- «инерционные» темпы роста не превысят (при умеренном прогнозе цен на нефть – порядка 100 долл. за барр.) 3-3.5% в год из-за медленного роста товарооборота (эффект замедления динамики реальной зарплаты), экспорта (стабилизация вывоза нефти) и госпотребления;
- исчерпываются традиционные конкурентные преимущества: регионализация рынка нефти, модернизация китайской экономики, реиндустриализация США, развитие производств в Восточной Европе и т.д. – ограничивают конкурентоспособность традиционных российских товаров;
- во главу угла становятся усилия – прежде всего, связанные с переходом к интенсивному инновационному обновлению – по обеспечению конкурентоспособности российской продукции, эффективности использования ограниченных (и дорогих) человеческих и энергетических ресурсов развития, формирования новых секторов-чемпионов.

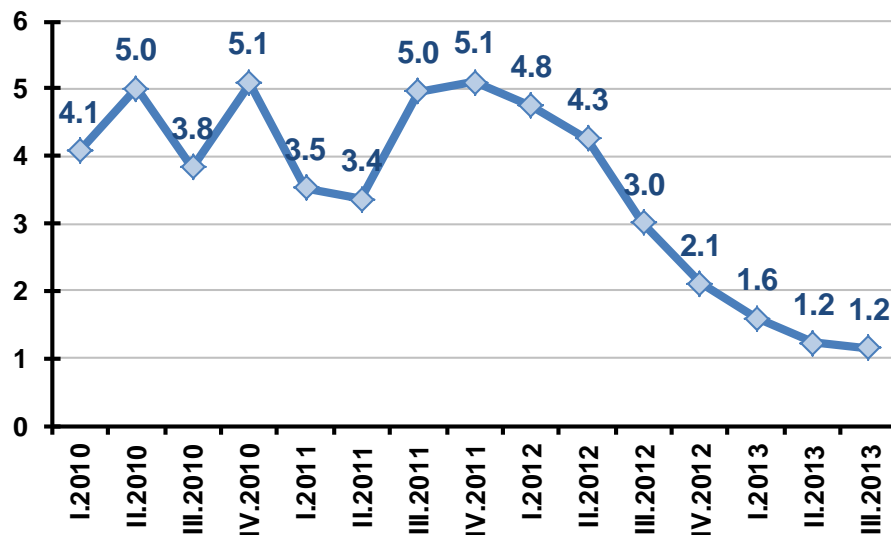
Кризис бюджета :

набранные обязательства означают возникновение напряженности в государственных финансах

Российская экономика нуждается в высоких – 5-5.5% - темпах роста, обеспечивающих стабильность бюджета (с учетом принятых социальных и оборонных обязательств, необходимостью модернизации инфраструктуры), развитие науки и технологий, модернизацию производственного аппарата;

Необходимы усилия, повышающие темпы экономического роста на 1-1.5 проц. пункта в год

Динамика валового внутреннего продукта (темпы прироста к аналогичному кварталу предш. года, %)



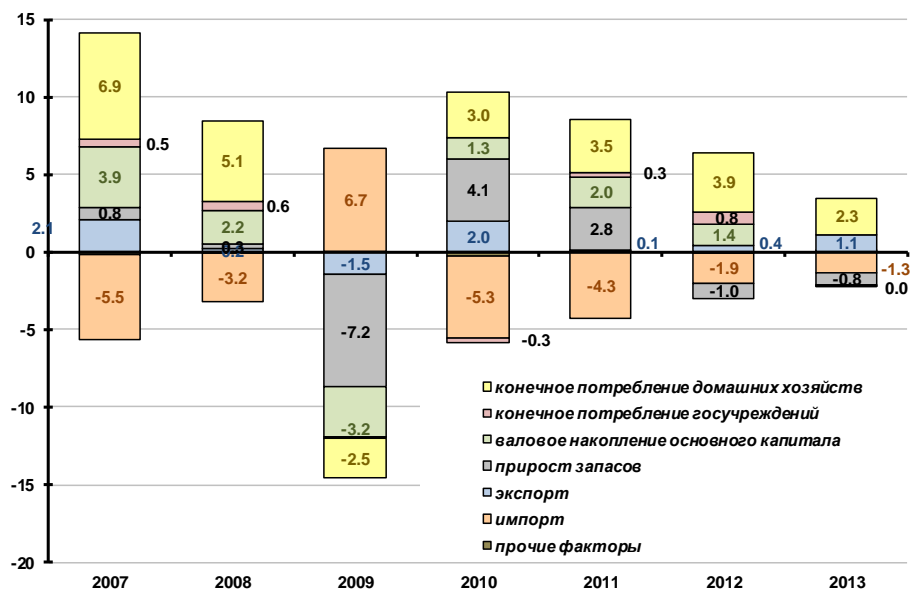
Основные факторы экономического роста (темпы прироста к предшеств. году, %)

| | 2011 | 2012 | 2013 |
|--|-------------|------------|-------------|
| Валовой внутренний продукт | 4.3 | 3.4 | 1.3 |
| Расходы на конечное потребление | 5.3 | 6.9 | 3.4 |
| в т.ч. домашних хозяйств | 6.8 | 7.9 | 4.7 |
| Валовое накопление | 21.1 | 1.4 | -3.4 |
| в т.ч. основного капитала | 9.1 | 6.4 | -0.3 |
| Экспорт | 0.3 | 1.4 | 3.8 |
| Импорт | 20.3 | 8.8 | 5.9 |

Валовой внутренний продукт (темпы прироста к предш. году, %)

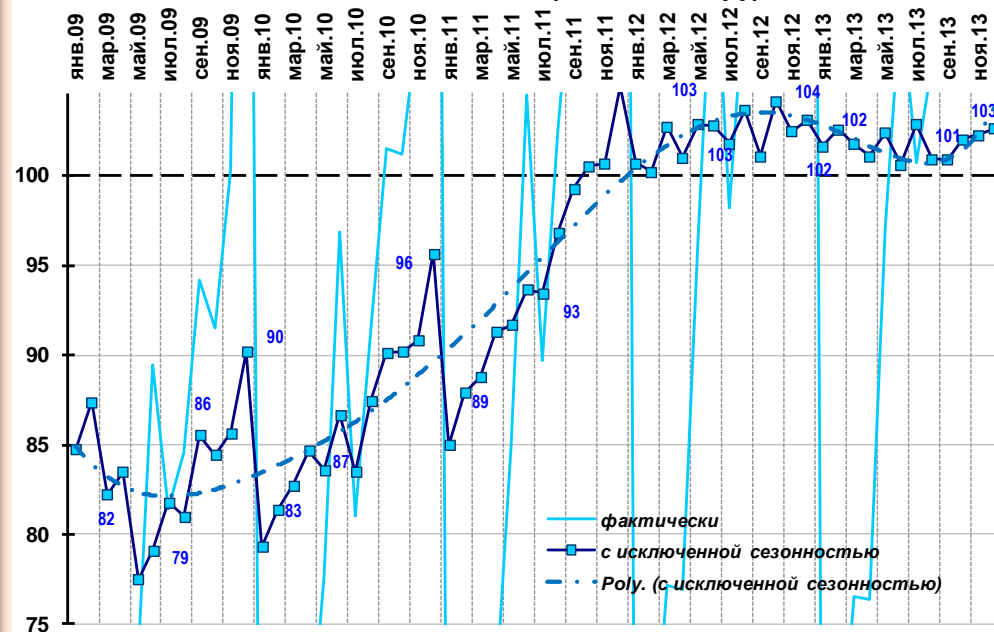


Структура прироста ВВП (%)

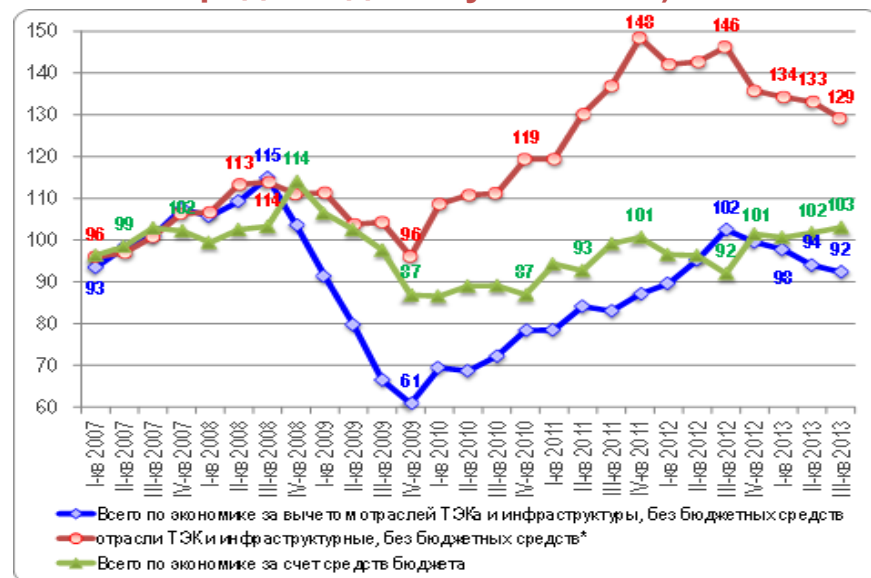


Динамика инвестиций в основной капитал (помесечно)

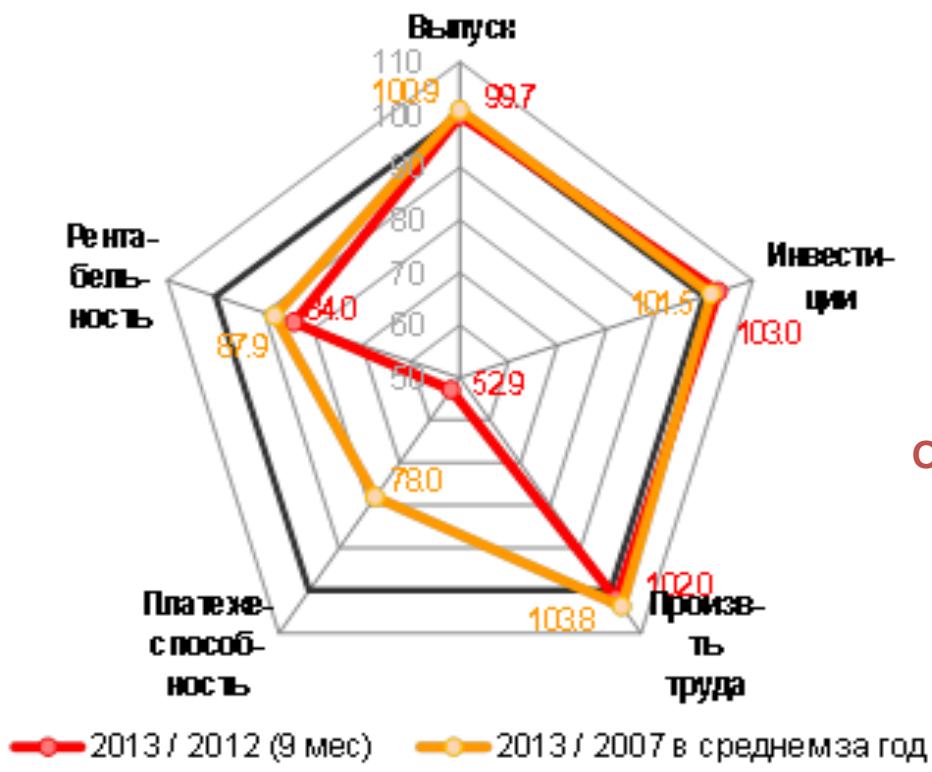
Инвестиции в основной капитал, в % к среднегодовому уровню 2008 г.



Динамика инвестиций в основной капитал (крупные и средние предприятия, % к среднегодовому за 2008 г.)

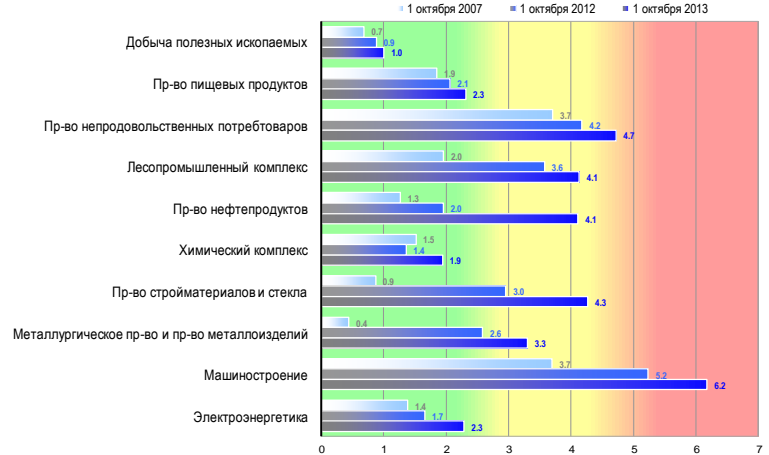


Основные показатели работы обрабатывающей промышленности



В значительном числе отраслей процентные платежи для кредитующихся компаний составляют очень большую величину. В машиностроении и легкой промышленности процентные платежи составляют 1/2 прибыли от продаж, в АПК – 3/4 (!)

Долговая нагрузка (отношение чистых обязательств к EBITDA, раз)

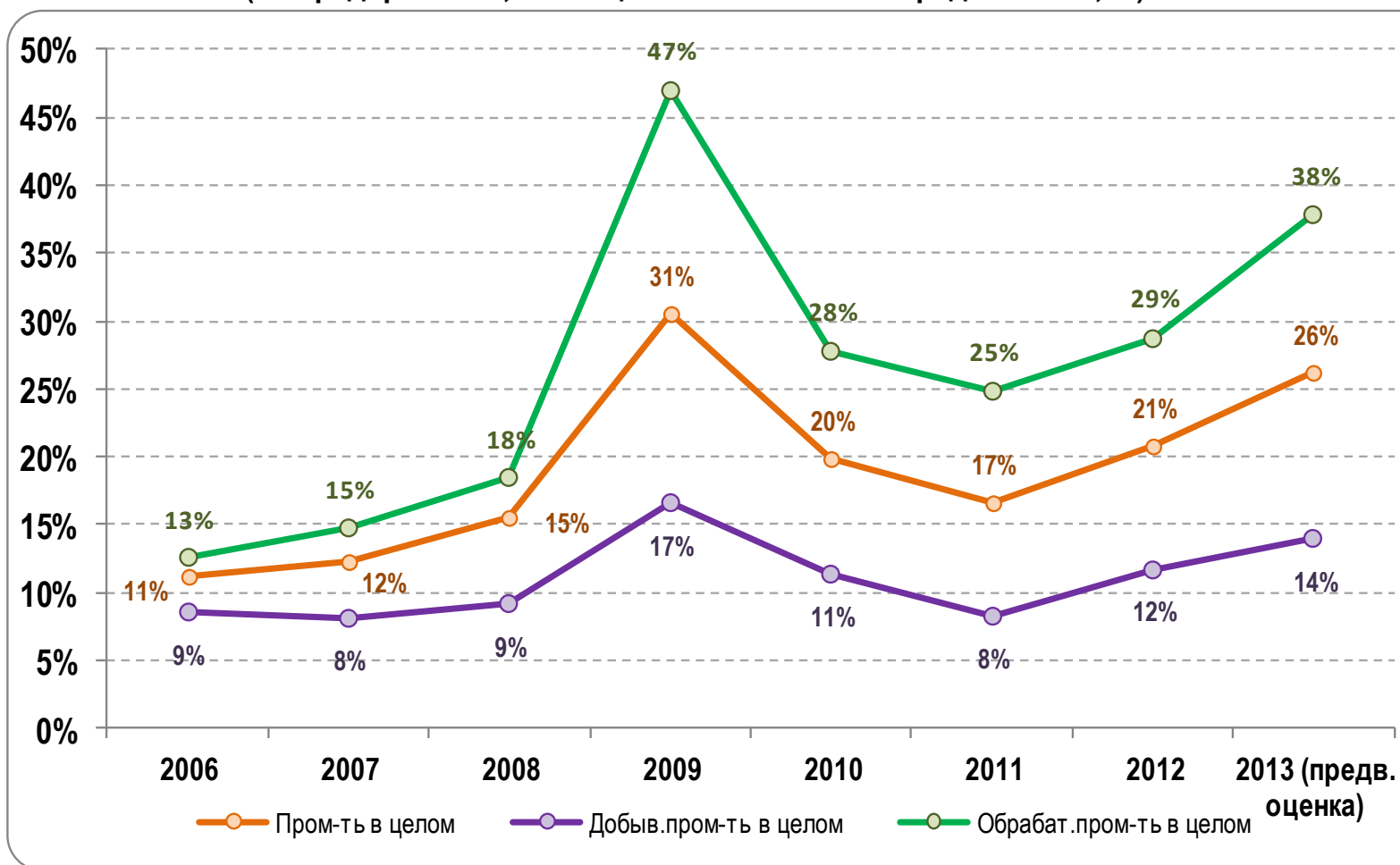


Отношение процентных платежей по кредитам к прибыли от продаж (по предприятиям, имеющим обязательства перед банками, %)



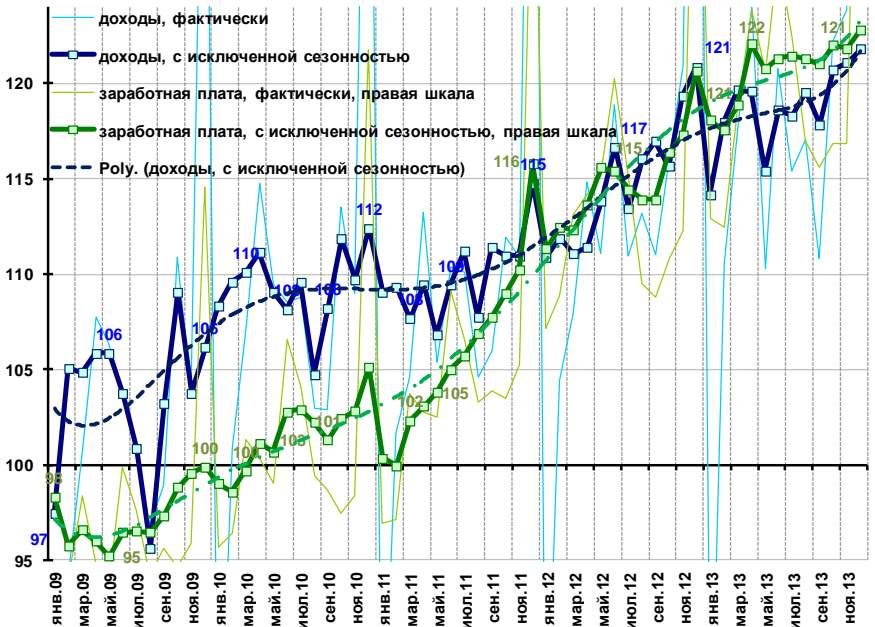
О ФАКТОРАХ КОНКУРЕНТОСПОСОБНОСТИ: ДОСТУПНОСТЬ КРЕДИТНЫХ РЕСУРСОВ (3)

Отношение процентных платежей по кредитам к прибыли от продаж
(по предприятиям, имеющим обязательства перед банками, %)

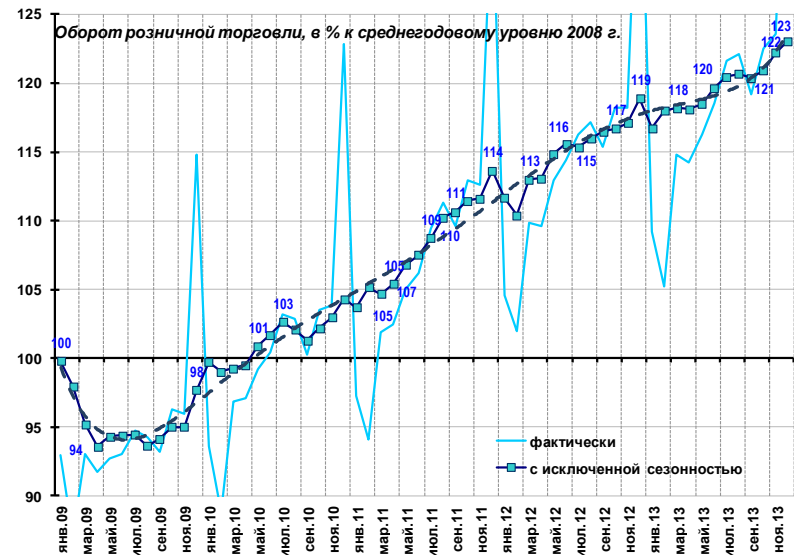


Снижение прибыли от продаж обусловило резкий рост удельных расходов по обслуживанию кредитов (процентов к уплате в % от прибыли от продаж)

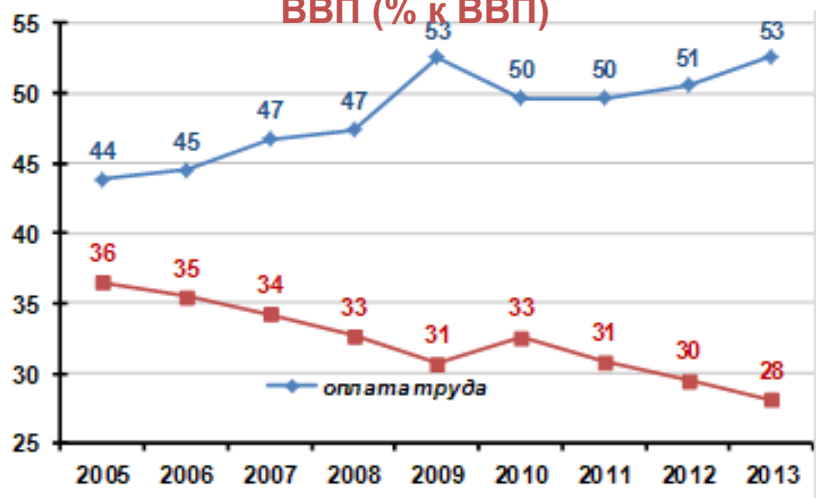
Динамика реальных доходов населения (помесячно, % к среднегодовому уровню 2008 г.)



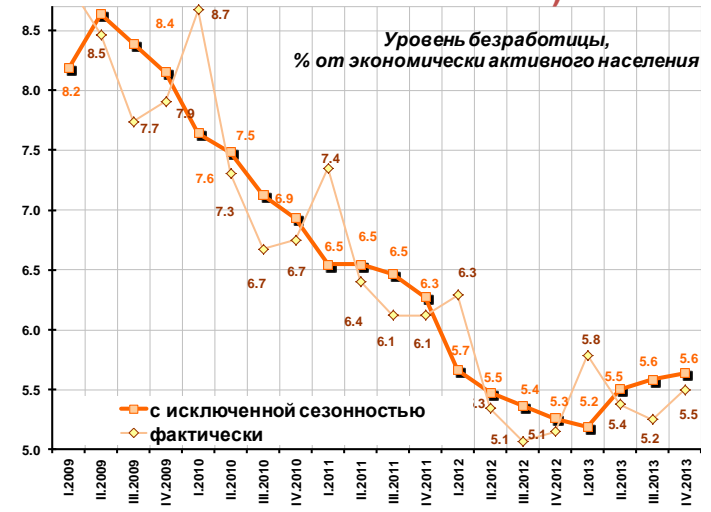
Динамика оборота розничной торговли (крупные и средние предприятия, % к среднегодовому за 2008 г.)



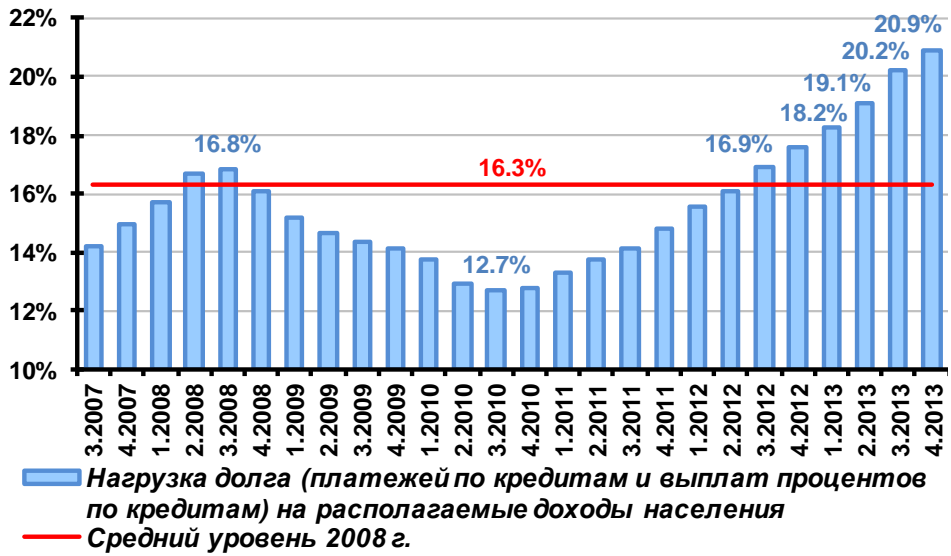
Доля оплаты труда и валовой прибыли в ВВП (% к ВВП)



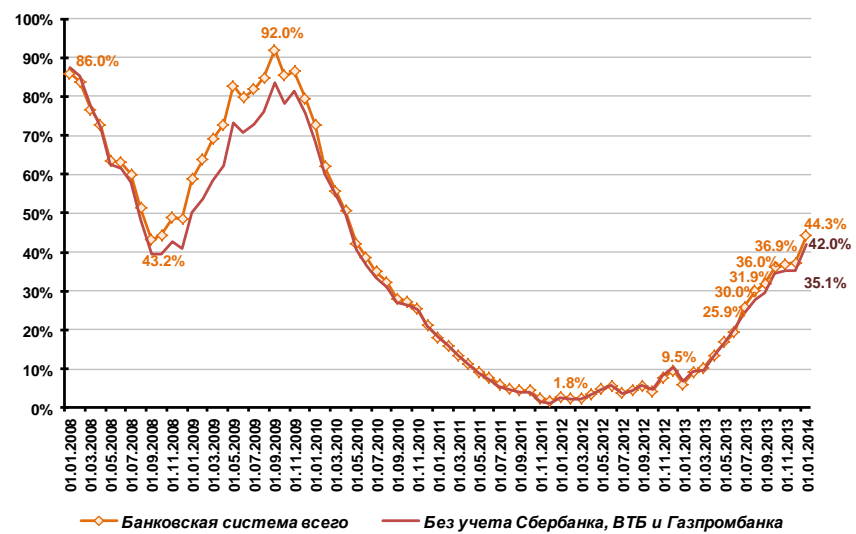
Уровень безработицы (% от экономически активного населения)



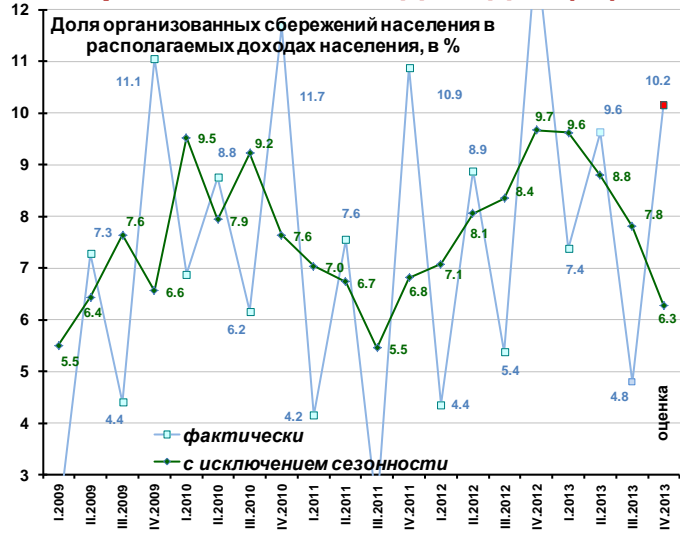
Долговая нагрузка на доходы населения (за скользящий год, %)



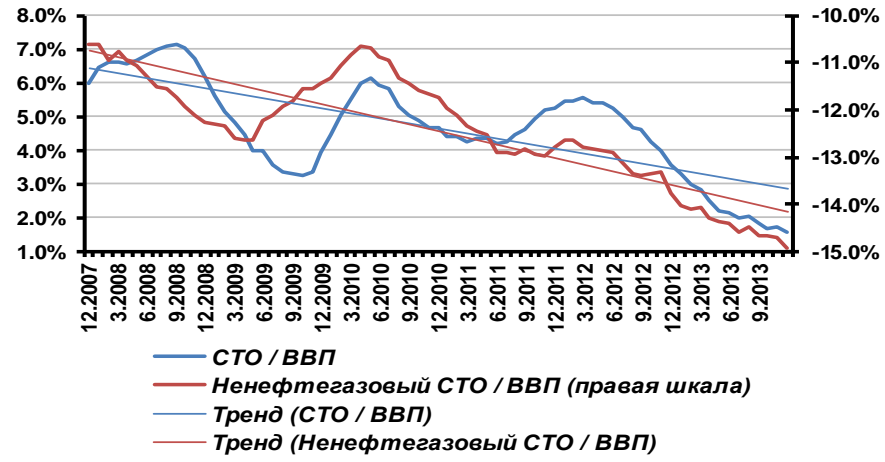
Годовые темпы прироста просроченных кредитов населению (%)



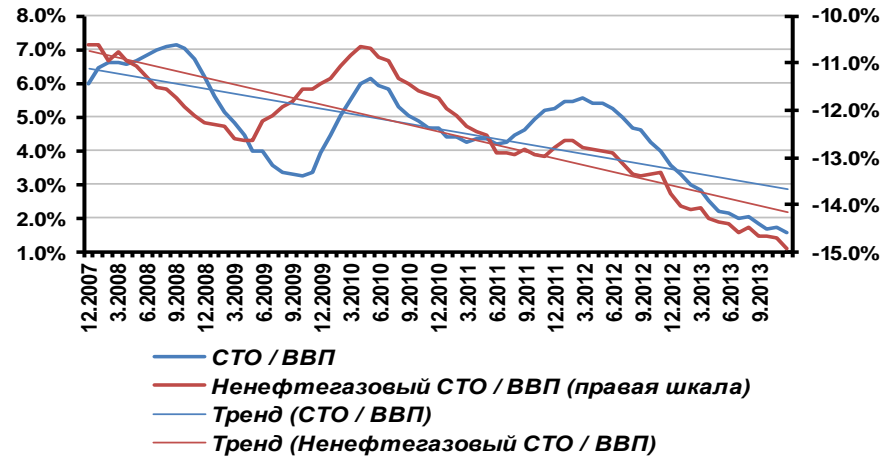
Доля организованных сбережений населения в располагаемых доходах (%)



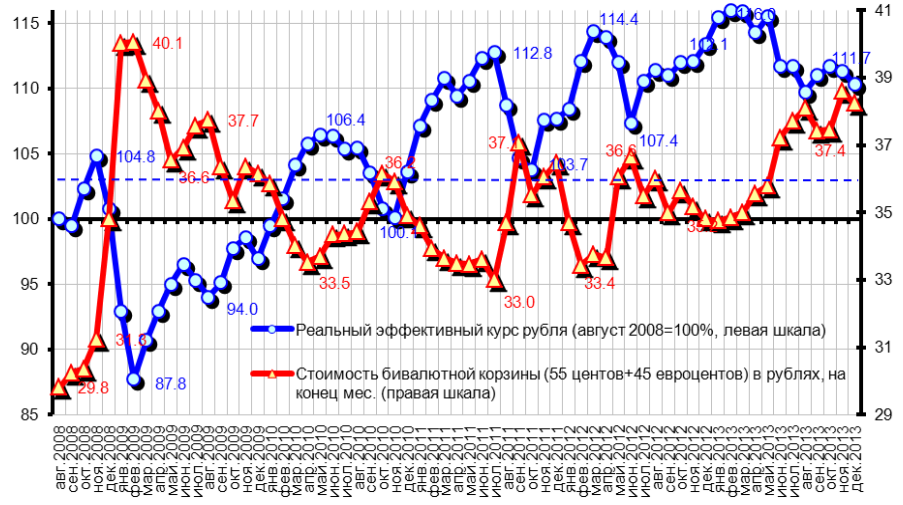
Сальдо счета текущих операций с учетом и без учета корректировки на нефтегазовый экспорт (% к ВВП, за скользящий год)



Сальдо счета текущих операций с учетом и без учета корректировки на нефтегазовый экспорт (% к ВВП, за скользящий год)



Реальный эффективный курс и стоимость бивалютной корзины (%)



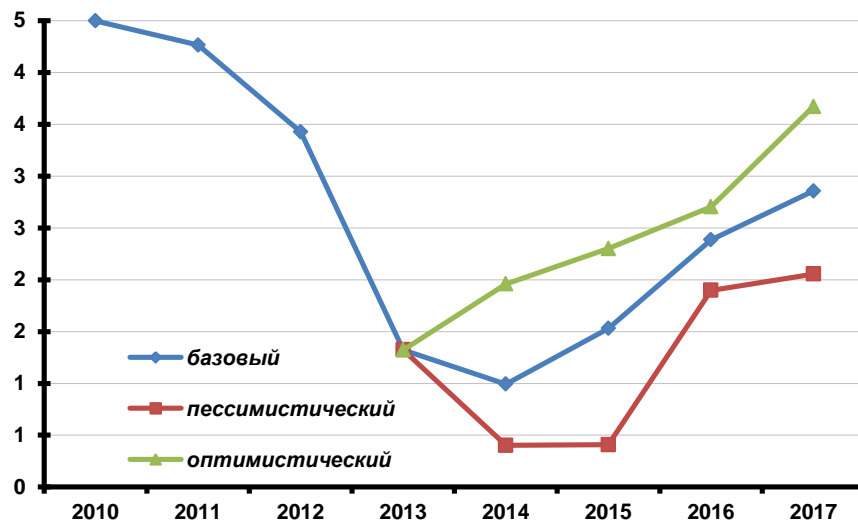
Соотношение обменного курса и паритета покупательной способности



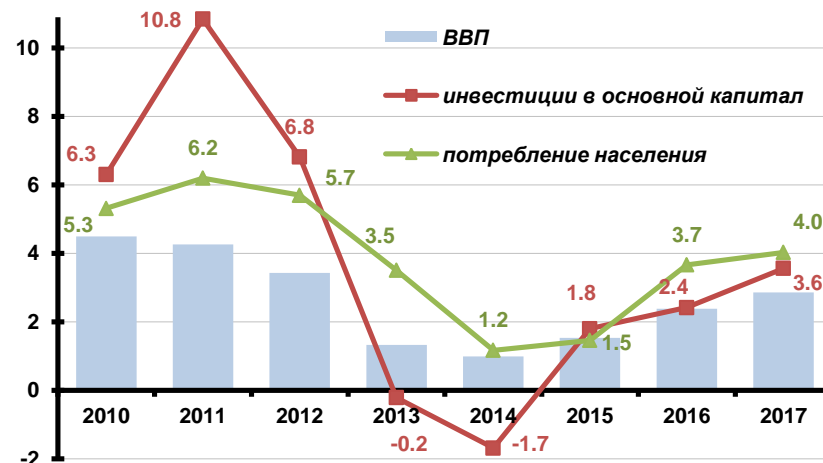
Матрица сценариев среднесрочного социально-экономического развития

| | | Инвестиции в основной капитал | | |
|---|--|---------------------------------------|--|---|
| | | Сохранение низкой динамики инвестиций | Умеренное ускорение частных инвестиций | Начало интенсивного восстановительного роста инвестиций |
| Потребление населения / потребительское кредитование | Кризис «плохих долгов», потребительского кредитования, распространение кризиса на корпоративное кредитование | Пессимистический сценарий | Не рассматривается | Не рассматривается |
| | Сохранение поступательной динамики потребительского кредитования | Не рассматривается | Базовый сценарий | Оптимистический сценарий |

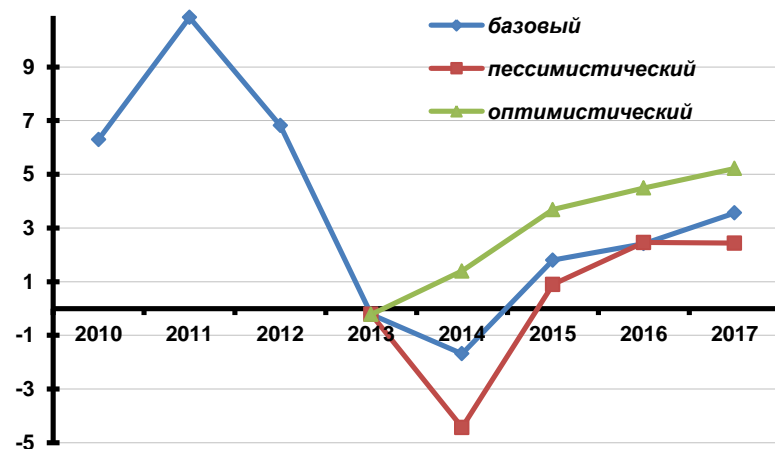
Темпы прироста российского ВВП (темпы прироста, %)



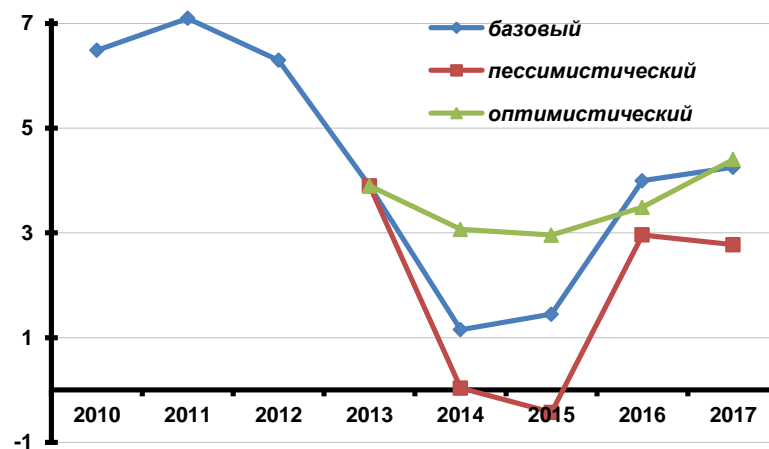
Соотношение инвестиций и потребления населения (проц. п.)



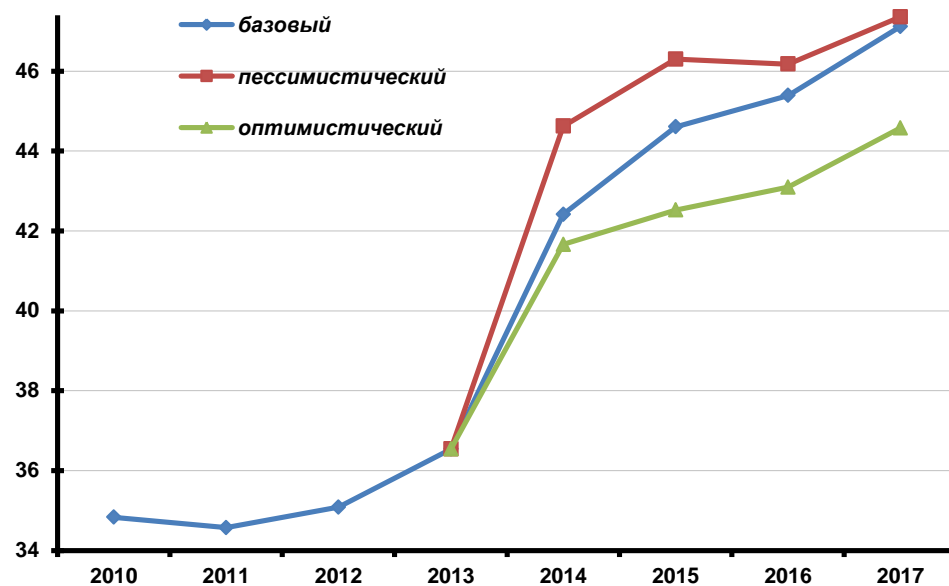
Динамика инвестиций в основной капитал (темпы прироста, %)



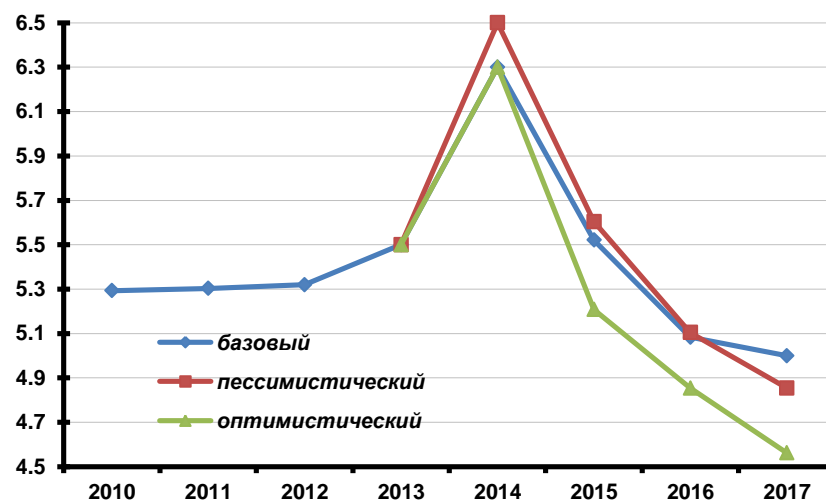
Динамика реальных располагаемых доходов населения (темпы прироста, %)



Среднегодовая стоимость бивалютной корзины (руб.)



Ключевая ставка (среднегодовая, %)

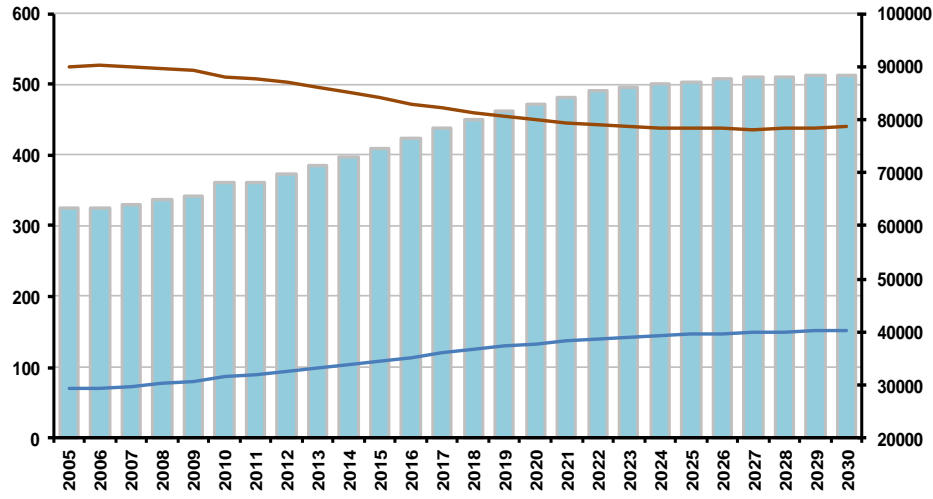


2. Проблема эффективности

Смена факторов роста

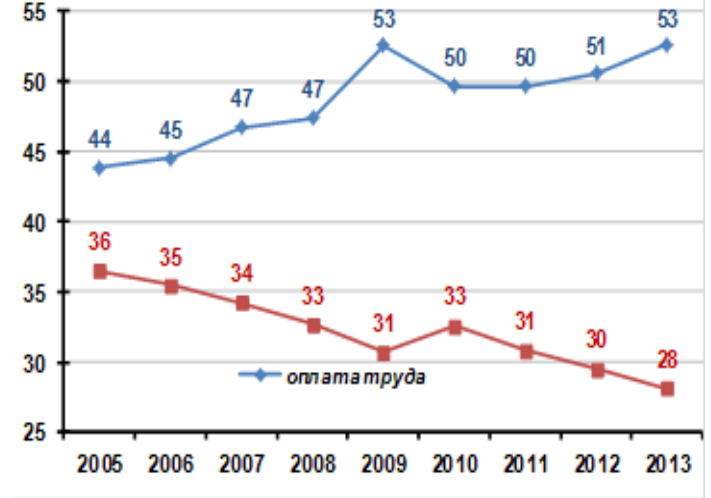
- Суть замедления экономической динамики – в том, что «старые» факторы экономического роста перестали работать, а новые еще не «включены»;
- С одной стороны, пройдена стадия опоры на «дешевые» массовые ресурсы роста. Предложение как энергоресурсов, так и трудовых ресурсов уже не будут расширяться – и уже не являются дешевыми (при том, что уровень эффективности их использования остается низким). Налоговая нагрузка также, вероятно, останется высокой;
- Отсюда, основа следующей волны роста – повышение инвестиционной привлекательности российской экономики и обеспечение ее инновационного роста.

Основные показатели демографического развития и пенсионной нагрузки на российскую экономику

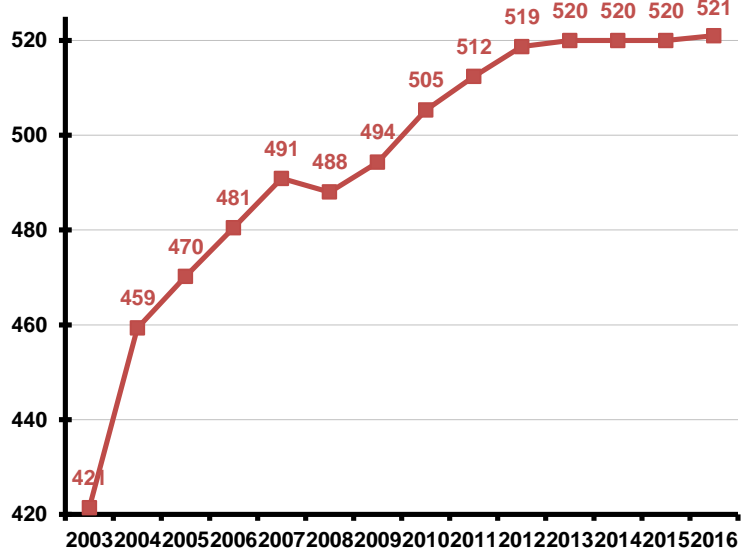


■ Коэффициент "пенсионной" нагрузки (на 1000 лиц трудоспособного возраста приходится лиц старше трудоспособного возраста, на начало года)
— Численность населения старше трудоспособного возраста, тыс. чел., на начало года, правая шкала
— Численность населения в трудоспособном возрасте, тыс. чел., на начало года, правая шкала

Доля оплаты труда и валовой прибыли в ВВП (% к ВВП)

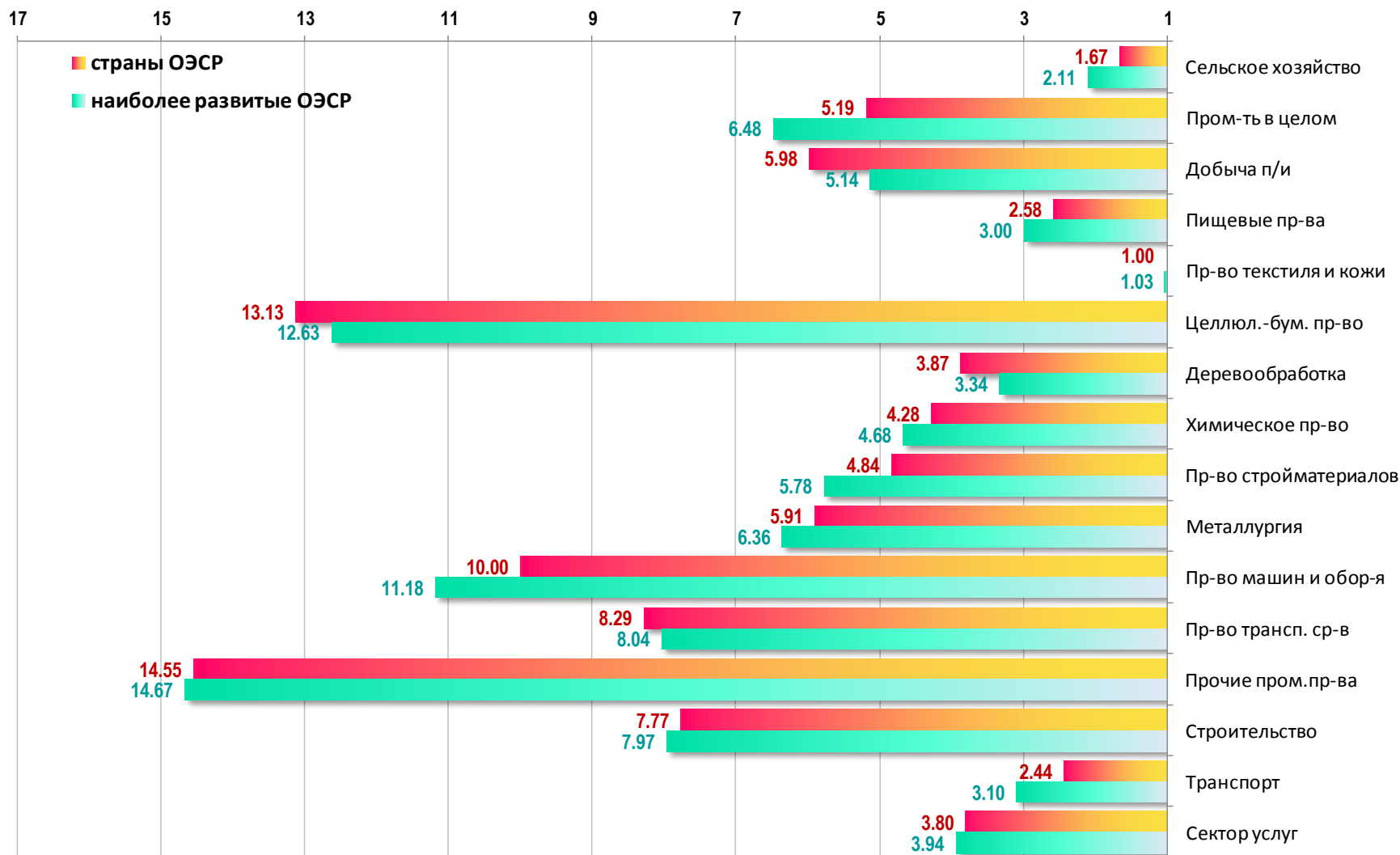


Добыча нефти (включая газовый конденсат, млн. т)



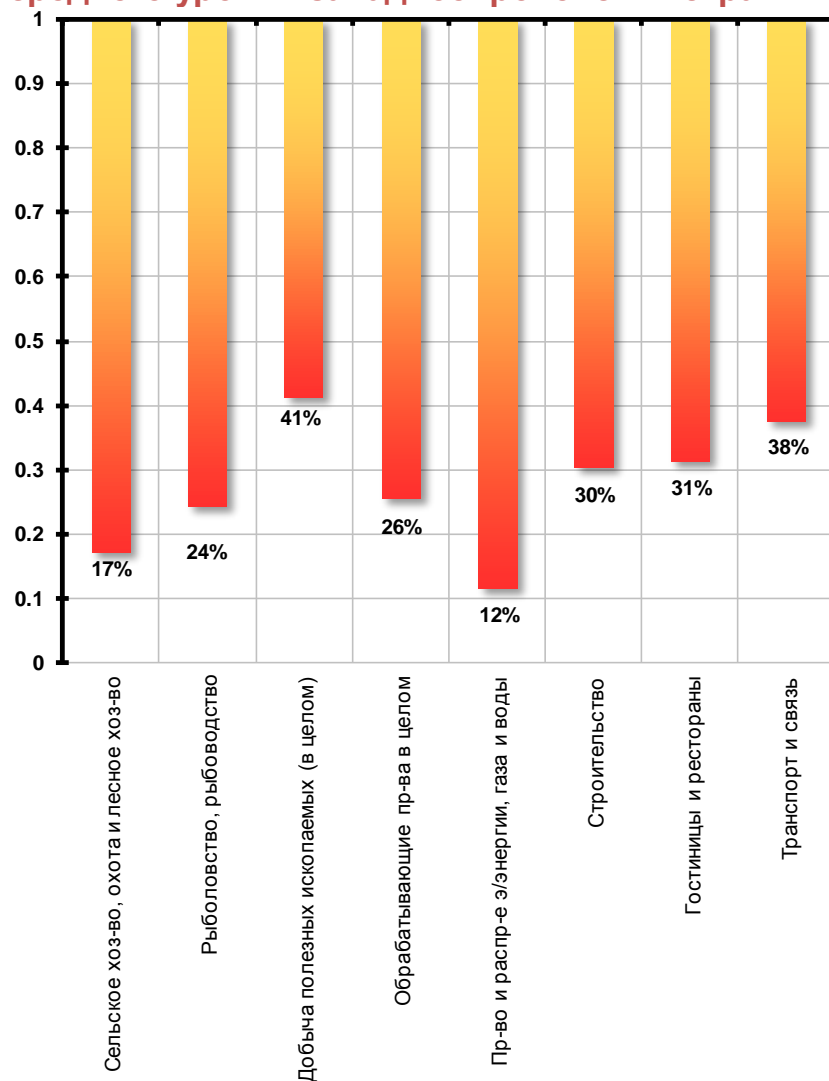
Проблема эффективности-1

Разрыв в энергоэффективности по видам деятельности между странами ОЭСР и Россией
(добавленная стоимость по обменному курсу на 1 единицу потребленной общей энергии. Россия = 1)

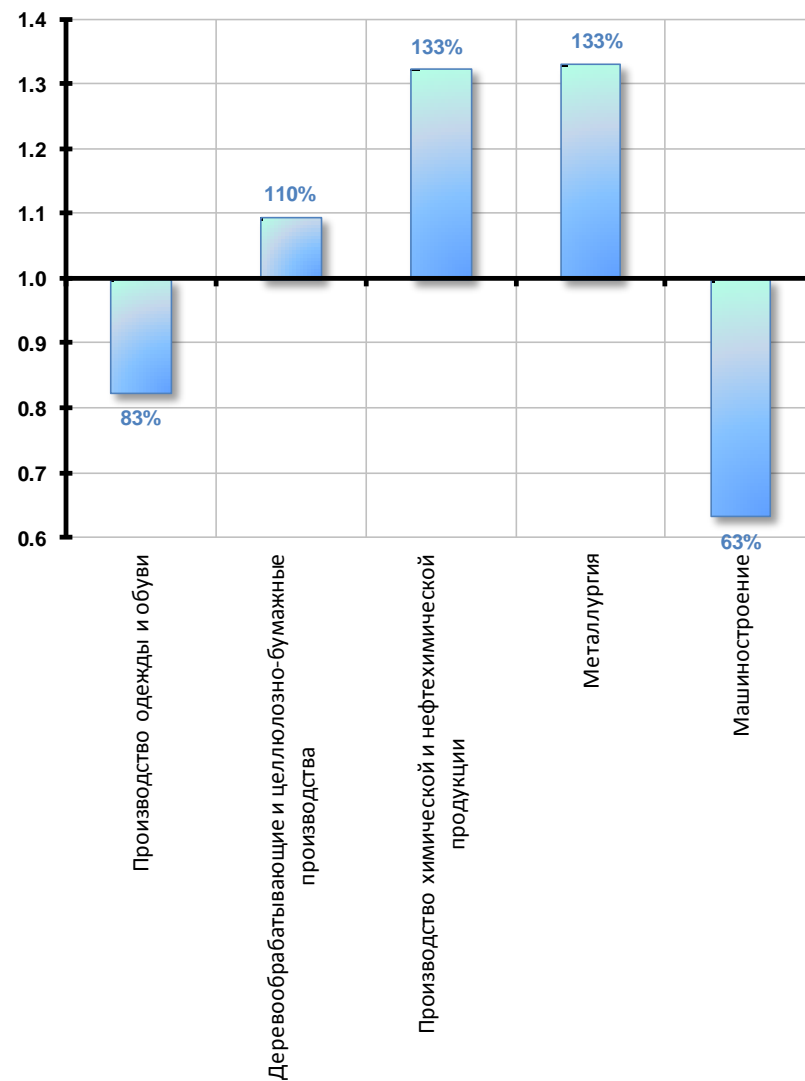


Проблема эффективности-2

Производительность труда добывающей и обрабатывающей промышленности России, % от среднего уровня западноевропейских стран



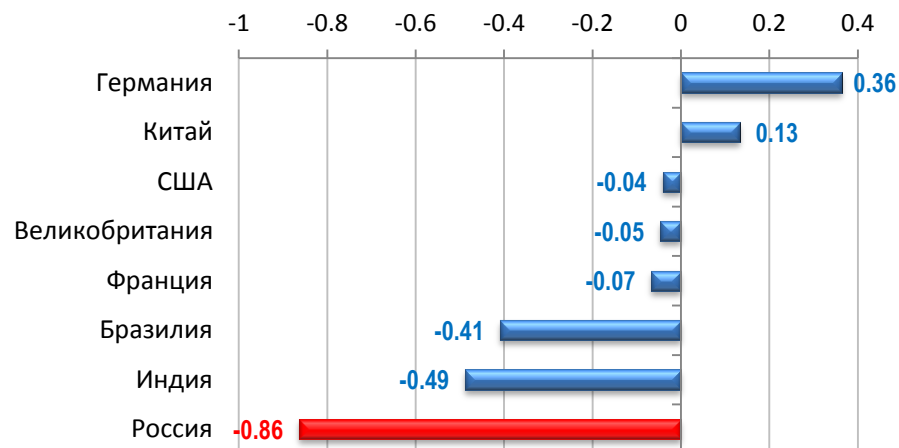
Производство добавленной стоимости на 1 руб. оплаты труда, Россия в % от ОЭСР



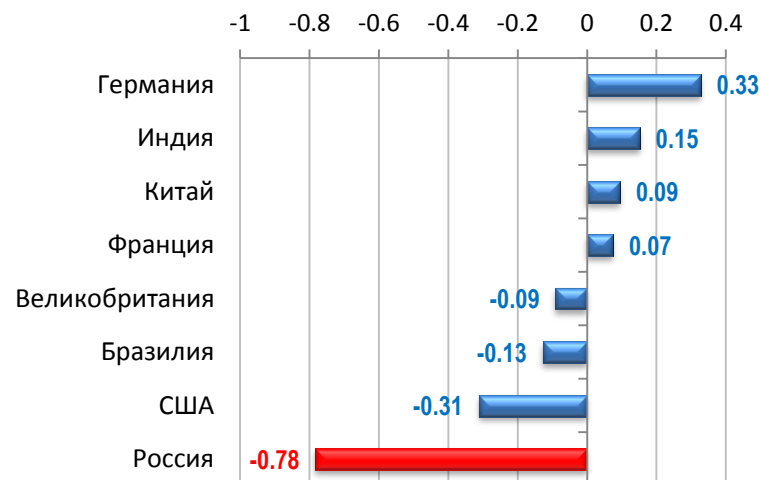
3. Конкурентоспособность на внешних рынках: сползание?

Уровень несбалансированности внешней торговли

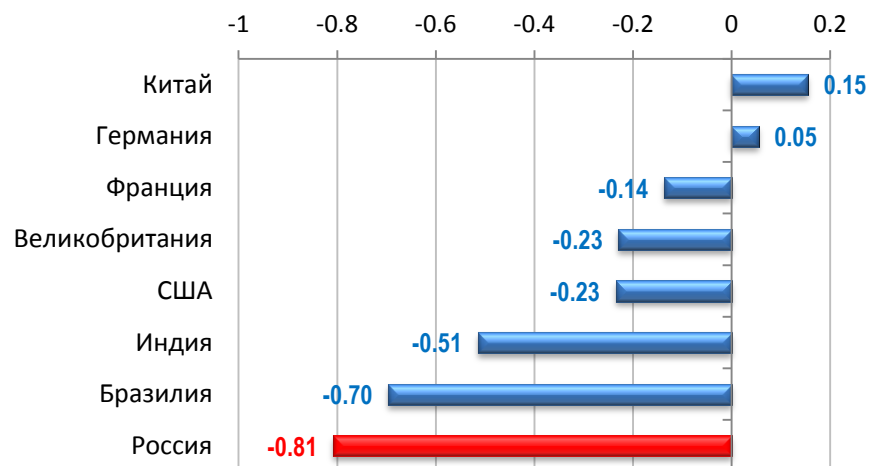
Машины и оборудование



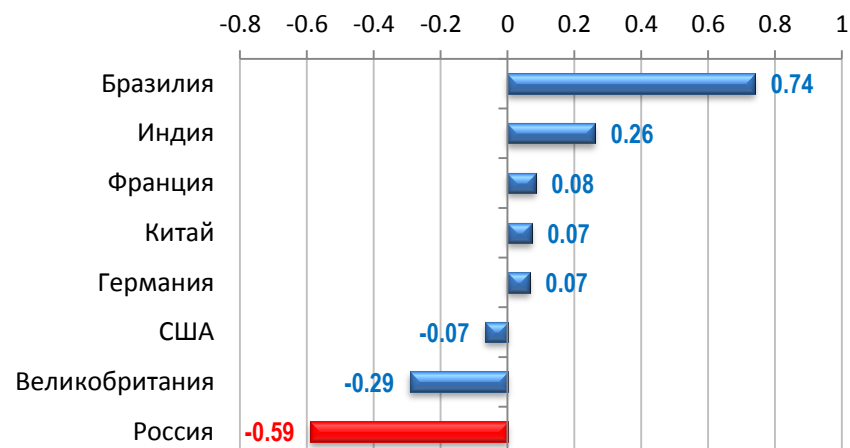
Транспортные средства



Электрооборудование



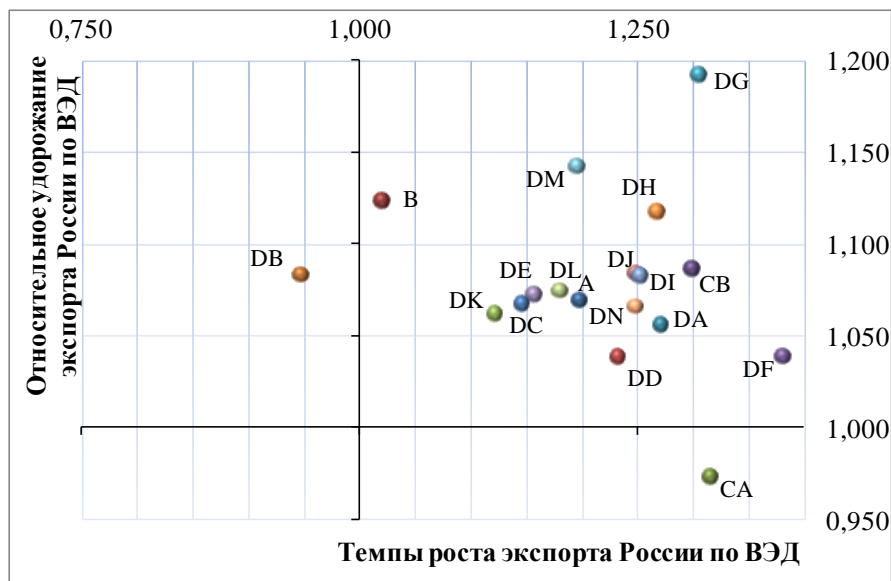
Пищевые производства



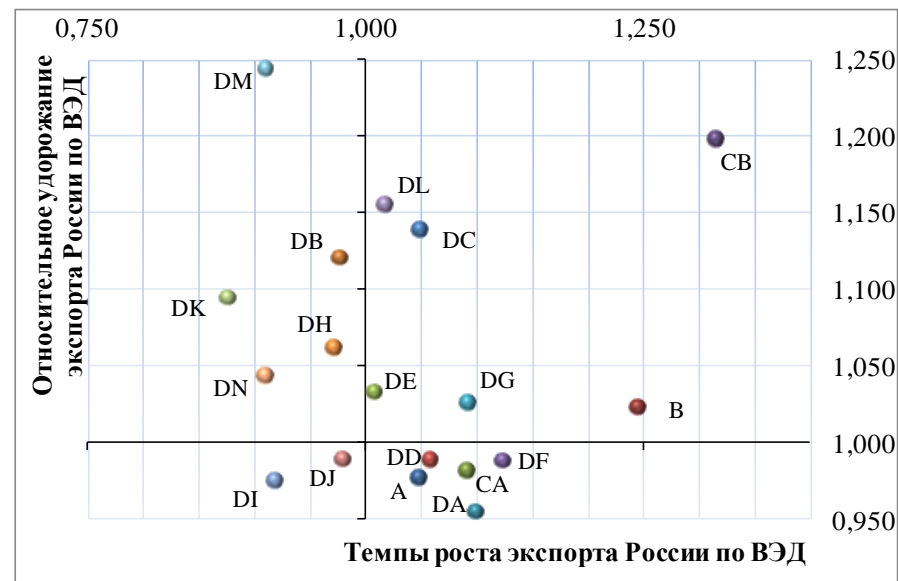
Конкуентоспособность: динамика объемов и стоимости единицы экспорта

Рост экспорта РФ и его относительное удорожание

2002–2008



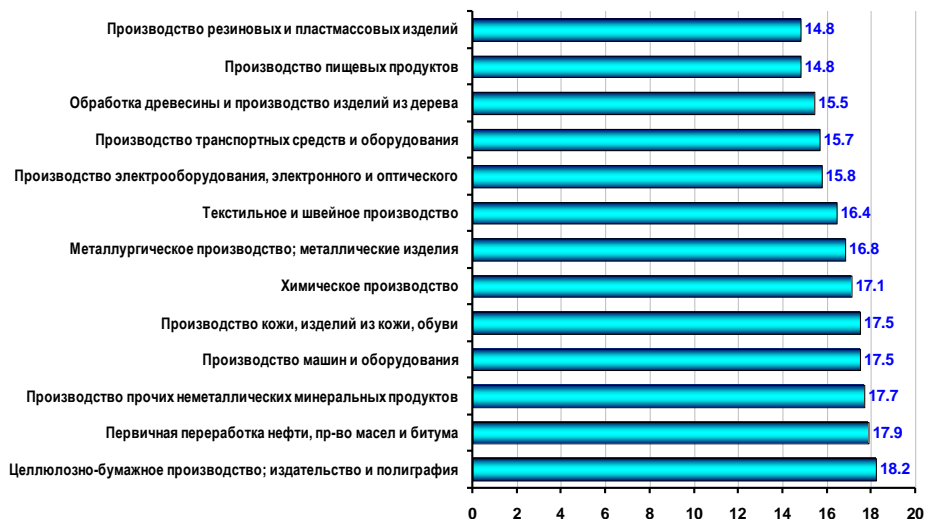
2009–2011



Если в докризисный период в большинстве видов шло укрепление позиций (наращивание как объемов, так и стоимости единицы экспорта), то в (пост)кризисный период прогресс практически во всех секторах прекратился

4. К новой повестке дня

Средний возраст имеющихся в наличии мощностей по основным видам деятельности на 2011 г.



✓ За период 2000-2011 гг. достигнут определенный прогресс в части обновления производственного аппарата, однако масштаб его на данный момент является недостаточным – средний возраст промышленного оборудования превышает 14 лет.

Оценка динамики инвестиций в основной капитал по видам деятельности (к уровню 2012 г., раз)



Проблема управления

✓ От «повестки стабилизации» - к «повестке развития»

Российская экономика и общество находятся «в ситуации велосипедиста»: поддерживать стабильность – социальную, бюджетную, макроэкономическую – мы можем, только интенсивно развиваясь (что, одновременно, создаст спрос на модернизацию институтов). В противном случае, экономическая политика сведется к «латанию дыр» - социальной стабилизации за счет бюджета, бюджетной – за счет сокращения госинвестиций и оборонзаказа, макроэкономической – за счет ослабления рубля;

✓ Это предполагает дополнительную повестку дня, предполагающую активное стимулирование потенциала роста за счет целенаправленных действий

Соответствующие действия должны точно соответствовать интересам реальных участников бизнес-процесса – только тогда целеполагание государства окажется не «благопожеланием» - а реально востребованной и реализуемой программой действий;

✓ Взаимодействие федеральной власти, регионов и бизнеса

Эффективным может быть только экономическая политика, реально развернутая к интересам бизнеса. В условиях дефицита ресурсов на федеральный центр ложатся дополнительные функции, связанные с обеспечением «длинных» горизонтов планирования для бизнеса; создание постоянно работающих институтов взаимодействия с бизнесом; реструктуризация госсобственности (формирование реально работающих корпораций, интегрированных по продуктовому или территориальному принципу); развитие инфраструктур и потенциала долгосрочного развития. На регионах – реализация конкурентных преимуществ, развитие региональных инфраструктур, включая кластеры, диалог с бизнесом, как региональным, так и инвесторами. «Рост будет в конкретных отраслях и регионах»

Реально работающие институты можно получить только в современной, сложной экономике и социальной системе

То, как институты реально работает – отражение практик, которые сложились в обществе и экономике, а значит – их структуры. Единственный способ наполнить институты адекватным содержанием – модернизировать экономику и общество, породив реальный запрос на соответствующие практики.

Динамика основных макроэкономических индикаторов (темпы роста, %) *

| | 2013 г. | | | | | 2014 г. | |
|--|----------------|-------------------|--------------|--------------|--------------|--------------|--------------|
| | третий квартал | четвертый квартал | октябрь | ноябрь | декабрь | январь | февраль |
| Индекс потребительских цен (в среднем за период) | 100,4 | 100,6 | 100,6 | 100,6 | 100,5 | 100,6 | 100,7 |
| <u>Промышленное производство¹</u> к соответствующему периоду предшествующего года | 100,6 | 101,4 | 101,0 | 102,8 | 100,4 | 99,8 | 102,1 |
| в среднем за месяц к последнему месяцу предшествующего периода (сезонность и календарный фактор устранены) | 100,0 | 100,0 | 100,0 | 100,1 | 99,8 | 100,1 | 100,6 |
| <u>Инвестиции в основной капитал</u> к соответствующему периоду предшествующего года | 99,7 | 100,4 | 99,9 | 100,4 | 100,6 | 93,0 | 96,5 |
| в среднем за месяц к последнему месяцу предшествующего периода (сезонность устранена) | 99,9 | 100,3 | 101,5 | 99,2 | 100,2 | 96,9 | 101,2 |
| <u>Строительство²</u> к соответствующему периоду предшествующего года | 100,0 | 97,6 | 96,4 | 99,7 | 97,0 | 94,6 | 97,6 |
| в среднем за месяц к последнему месяцу предшествующего периода (сезонность устранена) | 100,3 | 100,2 | 100,8 | 100,3 | 99,4 | 98,8 | 100,9 |

Продолжение таблицы

| | 2013 г. | | | | | 2014 г. | |
|--|----------------|-------------------|---------|--------|---------|---------|---------|
| | третий квартал | четвертый квартал | октябрь | ноябрь | декабрь | январь | февраль |
| <u>Реальные располагаемые доходы населения</u> | | | | | | | |
| к соответствующему периоду предшествующего года | 102,4 | 102,7 | 105,2 | 101,1 | 102,1 | 98,0 | 101,0 |
| в среднем за месяц к последнему месяцу предшествующего периода (сезонность устранена) | 99,7 | 100,9 | 102,0 | 99,5 | 101,2 | 96,8 | 102,2 |
| <u>Реальная начисленная заработная плата</u> | | | | | | | |
| к соответствующему периоду предшествующего года | 106,4 | 103,9 | 105,4 | 104,1 | 102,7 | 105,2 | 106,0 |
| в среднем за месяц к последнему месяцу предшествующего периода (сезонность устранена) | 100,0 | 100,7 | 100,9 | 99,9 | 101,3 | 100,0 | 100,4 |
| <u>Уровень общей безработицы (в % к численности экономически активного населения)</u> | | | | | | | |
| в среднем за период (фактически) | 5,2 | 5,5 | 5,5 | 5,4 | 5,6 | 5,6 | 5,6 |
| в среднем за квартал (сезонность устранена) | 5,6 | 5,6 | - | - | - | - | - |

Продолжение таблицы

| | 2013 г. | | | | | 2014 г. | |
|---|----------------|-------------------|---------|--------|---------|---------|-------------------|
| | третий квартал | четвертый квартал | октябрь | ноябрь | декабрь | январь | февраль |
| <u>Оборот розничной торговли</u> к соответствующему периоду предшествующего года | 104,1 | 104,0 | 103,6 | 104,5 | 103,8 | 102,4 | 104,1 |
| в среднем за месяц к последнему месяцу предшествующего периода (сезонность устранена) | 100,2 | 100,7 | 100,4 | 101,0 | 100,7 | 98,2 | 101,8 |
| <u>Экспорт товаров</u> млрд. долл. | 131,2 | 139,5 | 43,6 | 46,7 | 49,2 | 39,5 | 36,1 ³ |
| в среднем за месяц к последнему месяцу предшествующего периода (сезонность устранена) | 100,3 | 98,9 | 95,0 | 104,0 | 97,9 | 100,4 | 90,4 ³ |
| <u>Импорт товаров</u> млрд. долл. | 88,0 | 94,4 | 30,9 | 30,2 | 33,4 | 20,6 | 24,0 ³ |
| в среднем за месяц к последнему месяцу предшествующего периода (сезонность устранена) | 100,0 | 100,0 | 97,6 | 100,0 | 102,6 | 97,2 | 96,8 ³ |

¹ Индекс промышленного производства исчисляется по видам экономической деятельности «Добыча полезных ископаемых», «Обрабатывающие производства», «Производство и распределение электроэнергии, газа и воды».

² Объем работ, выполненных по виду деятельности «Строительство». ³ Оценка

* Исключение сезонности для динамических рядов объемов промышленного производства, инвестиций в основной капитал, строительства, оборота розничной торговли, оборота розничной торговли продовольственными и непродовольственными товарами, грузооборота транспорта реализовано на основе методов, разработанных ЦМАКП с учетом фактора високосных 2008 и 2012 годов. Исключение сезонности для динамических рядов объемов экспорта и импорта товаров, реальных располагаемых доходов населения, численности занятых в экономике, численности зарегистрированных безработных и уровня реальной начисленной заработной платы - без учета данного фактора (см. соответствующие графики и строки в таблице).