

О динамике инфляции с 11 по 21 января 2022 г.¹

26.01.2022 г.

Надежды на перелом ситуации в начале года не сбылись: уровень инфляции в «послеканикулярный период», к сожалению, не уменьшился. За 11 дней² он составил 0.32% (см. рисунок 1)³. Это, по тренду, выводит инфляцию по итогам января на 1.1-1.2%, или 8.8-9.0% в годовом выражении⁴.

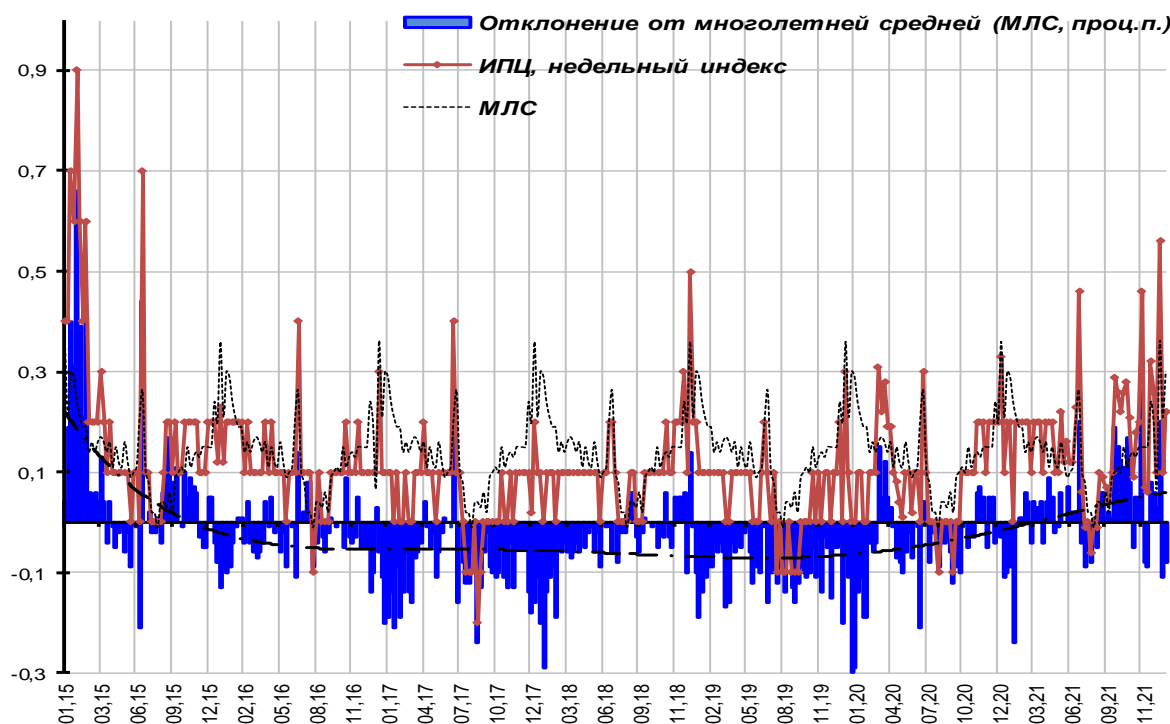


Рисунок 1 - Недельный индекс потребительских цен и его превышение над среднемноголетним значением (ИПЦ, темпы прироста, %)

¹ В данной работе используются результаты проекта ТЗ-20, выполняемого в рамках Программы фундаментальных исследований НИУ ВШЭ в 2022 г.

² При этом, указанный период является статистически крайне неоднородным: Росстат опубликовал данные за четыре дня с 11 по 14 января (0.1%, 0.02% в среднем за сутки) и за семь дней, с 15 по 21 января (0.22%, 0.3% в среднем за сутки).

³ Официальные данные Росстата размещены по адресу https://rosstat.gov.ru/storage/mediabank/10_26-01-2022.htm

⁴ На данный момент минимальная трендовая оценка инфляции на 2022 г. составляет 6.1-6.2% (декабрь к декабрю).

Структура инфляции осталась практически такой же, как и «в новогодний период», охарактеризованный в прошлом Мониторинге (за понятным исключением отсутствия в середине месяца повышения регулируемых тарифов на транспорт⁵).

Продолжается ускоренное удорожание *плодоовощной продукции*. За этот период прирост цен составил 1.8% (трендовая оценка января: 5.0-5.1%), что неизбежно и естественно в условиях умеренного урожая прошлого года и действия сезонного фактора (на отдельных рынках – ещё и действие фактора наметившегося ослабления рубля). Соответственно рост цен на плодоовощную продукцию имеет практически фронтальный характер, коснувшись и отечественной, и импортной продукции (*капуста*: +4.9% за декаду, *помидоры*: +3.6%, *бананы*: +2.5%, *морковь*: +2.4%, *огурцы*: +1.8%, *свекла*: +1.5%, *яблоки*: +1.1%, *картофель*: +0.74%).

Сохраняется ускоренное удорожание ряда продуктов, производимых из зерна. Здесь сама структура роста свидетельствует об определяющей роли внешнего фактора: по-прежнему ускоренно дорожают продукты, производимые из экспортируемой пшеницы (*макаронные изделия*: +1.4% за десять дней, *вермишель*: +1.1%, *мука пшеничная*: +0.80%, *печенье*: +0.40%, *хлеб пшеничный*: +0.35%). При этом, на изолированных от мировых рынков рынках *ржаного хлеба* (+0.24%) и *пишена* (-0.96%) не происходит ничего примечательного.

Сохраняется, определяемый негативными ожиданиями населения, ускоренный рост цен на долгохранимые продовольственные (*сахар*: +1.2% за десять дней⁶, *гречневая крупа*: +1.1%, *маргарин*: +1.0%, *рис*: +0.74%) и непродовольственные товары (*мыло туалетное*: +1.1%, *стички*: +1.0%, *бумага туалетная*: +0.94%, *сигареты*: +0.38%).

Из-за кризиса на рынках электронных компонентов, проблем с логистикой и курсового фактора растут цены на *смартфоны* (+1.2%), *телевизоры* (+0.83%), *легковые автомобили иностранных марок* (+0.66%)⁷.

Наконец, привычным «джокером» для инфляции выступают крайне волатильные цены на *путевки на отдых в Турции* (подскочили на 2.8% за десять дней)⁸.

*Материал подготовил
руководитель направления Белоусов Д.Р.*

⁵ Тарифы на проживание в домах государственного и муниципального жилищного фонда все же возросли - ещё на 0.89%.

⁶ Здесь тоже очень важен сезонный фактор и цены на мировых рынках.

⁷ Цены на заметно менее «электронизированные» отечественные автомобили, растут довольно медленно (+0.16%).

⁸ Одновременно, тарифы на отдых в санаториях возросли на 0.71% за десять дней.