

## О динамике инфляции с 28 марта по 10 апреля 2023 г.<sup>1</sup>

14.04.2023 г.

В последние две недели уровень инфляции несколько повысился, составив за период 0.24%<sup>2</sup> (см. Рисунок 1), как мы и писали в предшествующем Обзоре. Это выводит апрельскую инфляцию на уровень порядка 0.5%, или 2.4-2.5% в годовом выражении (апрель к апрелю), что почти вдвое ниже целевого уровня Банка России.

Это, в свою очередь (при прочих равных условиях), выводит инфляционную ситуацию в России на уровень, позволяющий монетарным властям переходить к политике стимулирования инвестиционно-активного роста.

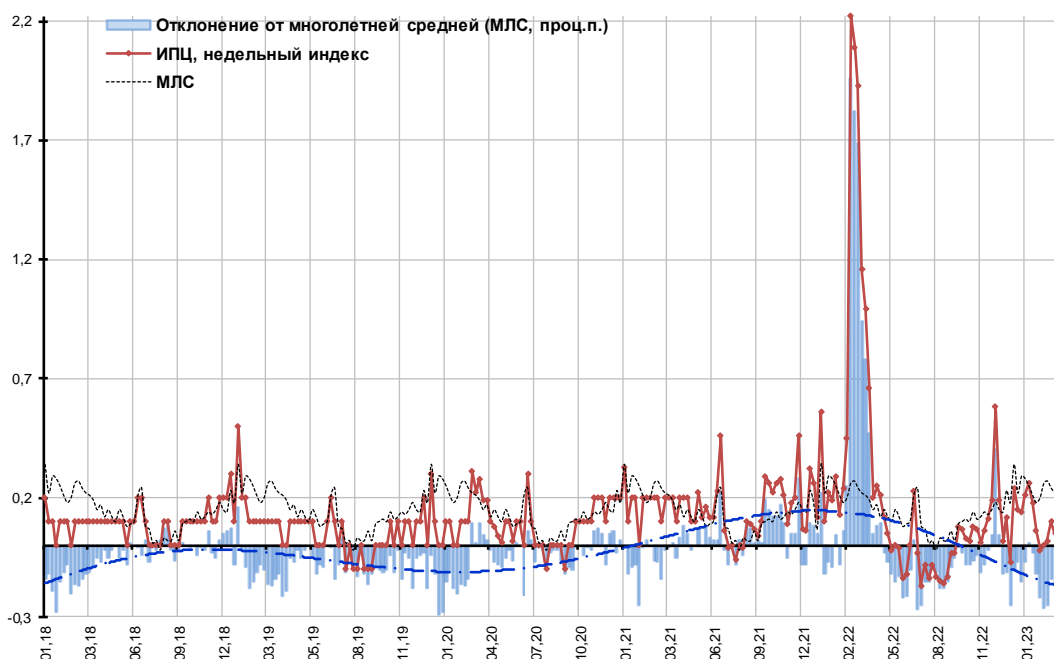


Рисунок 1 - Недельный индекс потребительских цен и его превышение над среднеголетним значением (ИПЦ, темпы прироста, %)

<sup>1</sup> В данной работе используются результаты проекта ТЗ-148, выполняемого в рамках Программы фундаментальных исследований НИУ ВШЭ в 2023 г.

<sup>2</sup> Официальные данные Росстата размещены по адресу: [https://rosstat.gov.ru/storage/mediabank/57\\_12-04-2023.html](https://rosstat.gov.ru/storage/mediabank/57_12-04-2023.html)

Нельзя не отметить, что изменение ценовой динамики имеет, похоже, достаточно глубокий характер, требующий, как минимум, дополнительного исследования. Так, «вилка» между максимальным и минимальным вариантами инерционных прогнозов со временем не только сжалась по сравнению с оценками, которые делались в начале года<sup>3</sup>. Заметно уменьшился «наклон» возможных траекторий роста цен (см. Рисунок 2). Это, вероятно, свидетельствует об активности новых структурных факторов (дез)инфляции.

Необходимо отметить, что успехи первого квартала в сдерживании динамики цен могут быть сведены на нет вследствие произошедшей девальвации рубля, если этот процесс не будет достаточно быстро ограничен.

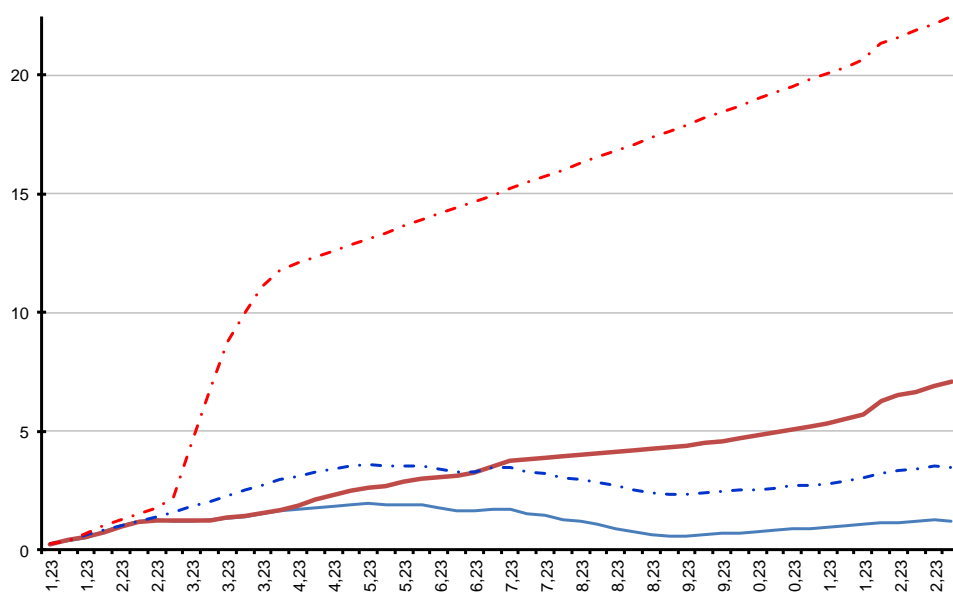


Рисунок 2 - Соотношение максимального и минимального инерционных прогнозов еженедельной инфляции (соответственно, красная и синяя линии; актуальный прогноз - сплошная линия, предшествующий – пунктирная; нарастающим итогом, темпы прироста, %)

Что касается структурных факторов, то здесь сформировались несколько сильных, но разнонаправленных тенденций .

По-прежнему важнейшим фактором инфляции остается динамика цен на *плодоовощную продукцию*. Здесь произошел давно ожидавшийся переход к росту цен (+1.6% за две недели, что всё равно заметно ниже сезонной «нормы»). При

<sup>3</sup> Верхняя граница «инерционного диапазона» на тот момент быстро выводила в область двузначных значений

этом никакой общей динамики в группе нет; отмечается лишь существенное влияние состоявшегося ослабления рубля на удорожание по отдельным товарным группам. Так, цены на огурцы опять взлетели на +8.1% за две недели, на бананы (где работает и фактор курса, и, одновременно, есть проблемы с морской логистикой из Южной Америки) – возросли на 1.7%, на помидоры (здесь тоже работает фактор импорта/обменного курса) – на 0.44%. В то же время, наблюдается аномальное для сезона падение цен на свеклу (-1.9%), картофель (-1.3%) и лук (-0.88%).

По мясу и мясопродуктам динамика цен также разнонаправленная. Затоваривание по свинине и курятине, где ранее шел довольно заметный вывоз за рубеж (отметим, что эти сорта – основа потребления мяса малообеспеченными, что явно ограничивает возможность «задирать» цены), привело к довольно заметному снижению цен на них и на сопряженную продукцию (*свинина*: - 0.74% за две недели, *курятина*: -0.39%, *колбаса вареная*: -0.16%, *сосиски и сардельки*: -0.12%, *консервы мясные для детского питания*: -0.07%). В то же время цены на *баранину* (+0.87%) и *говядину* (+0.28%) довольно заметно растут.

Продолжается рост цен на *рыбу* (+0.57% за две недели), который, вероятно, как отмечалось в предшествующих Обзорах, получит затяжной характер.

После длительного перерыва возобновился рост цен на ряд видов лекарств и сопряженных товаров (далеко не по всем – по части номенклатуры продолжается снижение цен). Так, цены на *эргоферон* за две недели повысились на 0.89%, *комбинированные анальгетики* – на 0.83%, *нимесулид* – на 0.71%, *зубную пасту* – на 0.62%, *поливитамины* – на 0.53%, *левомеколь* – на 0.44%, *корвалол* – на 0.27%.

Сохраняется снижение цен на бытовую электронику (*телевизоры*: -2.1% за две недели, *смартфоны*: -0.31%), связанное как с переходом к более дешевым маркам (плюс, особенно в части телевизоров, все более активным присутствием на рынках более защищенной от курсовой динамики продукции российской сборки), так и с ограниченностью потребительского спроса.

Сохраняется высокий рост цен на услуги, при этом выделяются услуги рекреации и сопряженные с ними (рекорд – *авиаперелёт эконом-классом* +10% за

две недели!), отчасти, видимо, связанный с началом тёплого сезона в Европейской части России.

Наконец, нельзя не отметить состоявшееся в части регионов в начале квартала повышение тарифов на некоторые виды транспорта. В результате, *проезд в троллейбусе* подорожал к 10 апреля на 0.66%, *в городском автобусе* – на 0.41%.

*Материал подготовил  
руководитель направления Белоусов Д.Р.*