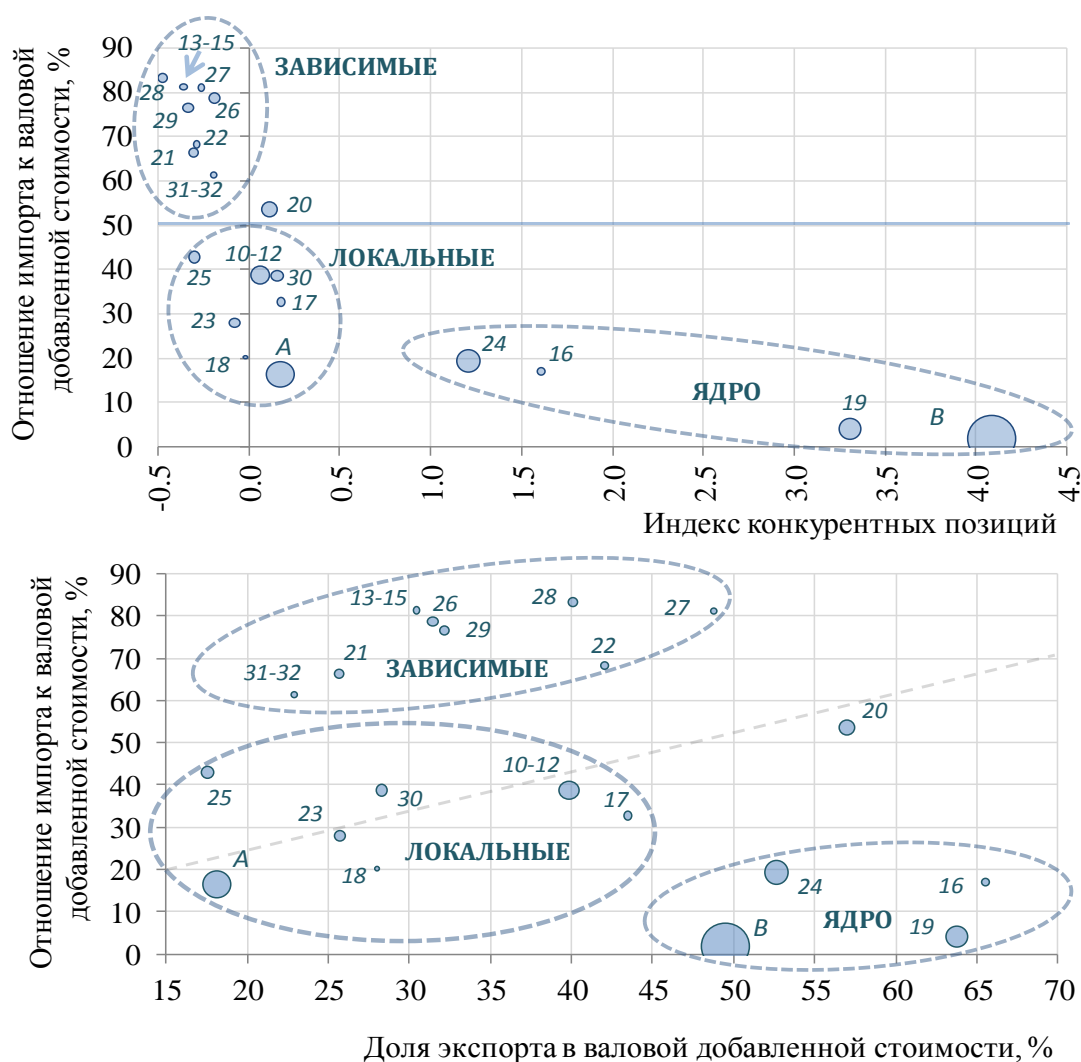


Тетрадь 6. Конкурентоспособность реального сектора

К моменту резкой перестройки внешнеторговых отношений реальный сектор экономики России находился в сегментированном состоянии, с четким сырьевым ядром специализации, набором умеренно конкурентоспособных ориентированных на локальный рынок отраслей и плеядой малоконкурентоспособных секторов с высокой долей импорта на рынке (Рисунок 1).



Источник: оценки ЦМАКП по данным ФТС России, UN Comtrade, СРВ, Росстата
Примечание: коды отраслей указаны в классификаторе [ОКВЭД2](#); высокие положительные значения индекса конкурентных позиций ([Gnidchenko and Salnikov, 2015](#)) указывают на конкурентоспособные отрасли, отрицательные – на неконкурентоспособные отрасли

Рисунок 1. Сегментация отраслей реального сектора российской экономики по уровню конкурентоспособности в 2021 г.

Ядро специализации формируется небольшим числом секторов, сильно ориентированных на экспорт: добычей полезных ископаемых (прежде всего, нефти и газа), производством нефтепродуктов, металлургией и обработкой древесины. Соотношение импорта и валовой добавленной стоимости (далее – ВДС) в этих отраслях не превышает 20%, а доля экспорта не опускается ниже половины.

Умеренно конкурентоспособные виды деятельности представлены сельским хозяйством и пищевой промышленностью, производством бумаги и бумажных изделий, полиграфией, производством стройматериалов, металлических изделий, судов и железнодорожной техники¹. Эти отрасли в основном ориентированы на внутренний рынок, который и поддерживает конкурентоспособность большинства из них на достаточном уровне. Доля экспорта в ВДС и отношение импорта к ВДС не превышают 45%. Производство металлических изделий находится в наихудшей позиции в сегменте: компетенции страны в металлургии не трансформировались хотя бы в минимально приемлемые объемы экспорта металлических изделий.

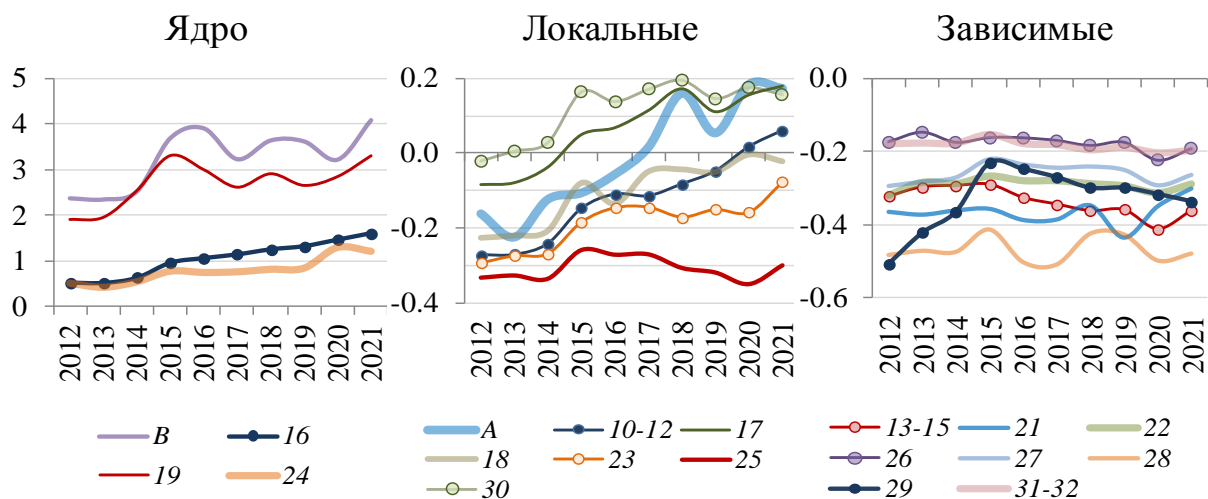
Наиболее зависимы от импорта такие сектора как легкая промышленность, фармацевтика, производство резиновых и пластмассовых изделий, полный спектр отраслей машиностроения (за исключением судов и железнодорожной техники), производство прочих готовых изделий. В данном сегменте соотношение импорта и ВДС превышает 60%, а уровень конкурентоспособности минимален.

Особняком выделяется химическая промышленность, которая представлена несколькими разнородными видами деятельности с кардинально отличающимися характеристиками. Так, выпуск удобрений основан на экспортоориентированной модели – за счет этого сектора доля экспорта в ВДС химической промышленности превысила 55%. Внутренний рынок агрохимических продуктов, парфюмерии и косметики, красок и лаков, химических волокон значительно зависит от импорта (что также критически важно по сырью). Наконец, выпуск моющих и чистящих средств масштабно локализован на территории России.

Описанная система поддерживается в относительно стабильном состоянии на протяжении многих лет (*Рисунок 2*). Наиболее заметные изменения в уровне конкурентоспособности за последние годы происходили в ориентированных на внутренний рынок умеренно конкурентоспособных отраслях. За десять лет сразу четыре отрасли – сельское хозяйство, пищевая промышленность, производство судов и железнодорожной техники, а также бумаги и бумажных изделий – вышли в зону положительного сальдо внешнеторгового баланса, причем в последнем случае

¹ Данные о торговле летательными аппаратами в статистике ФТС России скрыты в секретном разделе.

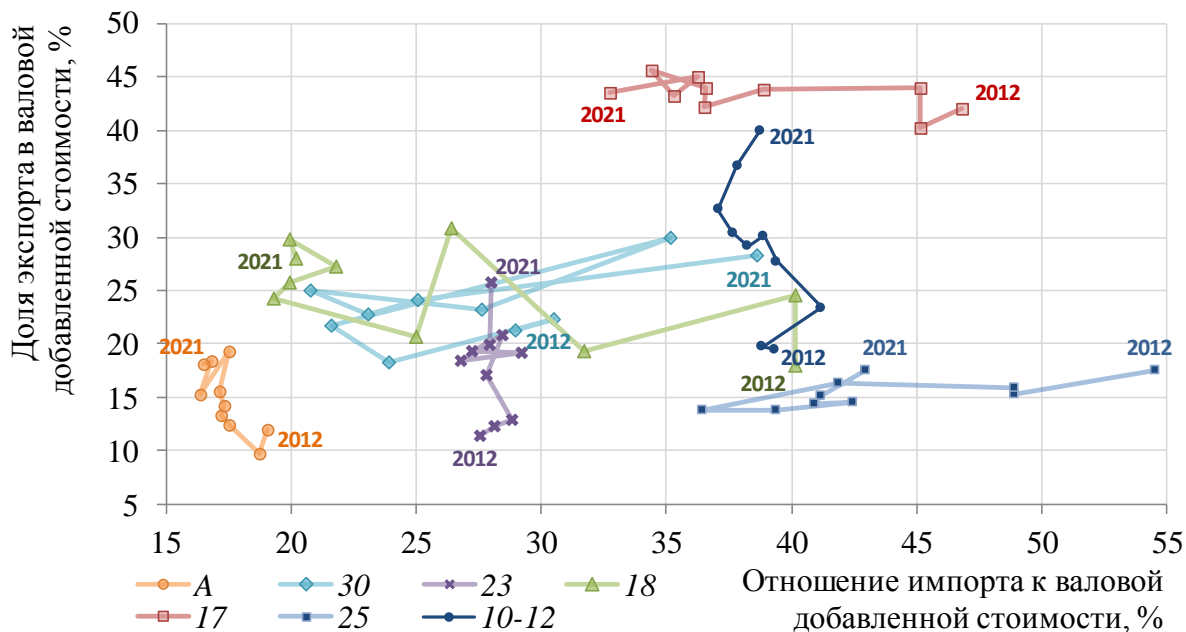
это произошло только в 2020 г., на фоне повышения спроса на упаковку в ходе пандемии. В полиграфической деятельности и выпуске строительных материалов отмечался заметный прогресс, однако торговое сальдо по-прежнему отрицательно. Доля экспорта в ВДС выросла в агропромышленном комплексе, производстве стройматериалов, судов и железнодорожной техники; импортозамещение отмечено в том же «агропроме», бумажной промышленности и полиграфии, и даже в производстве металлоизделий (Рисунок 3).



Источник: оценки ЦМАКП по данным ФТС России, UN Comtrade, СРВ

Примечание: коды отраслей указаны в классификаторе [ОКВЭД2](#)

Рисунок 2. Динамика индекса конкурентных позиций по группам отраслей реального сектора российской экономики в 2012-2021 гг.



Источник: оценки ЦМАКП по данным ФТС России и Росстата

Примечание: коды отраслей указаны в классификаторе [ОКВЭД2](#)

Рисунок 3. Динамика экспорта и импорта относительно валовой добавленной стоимости по локально-ориентированным отраслям в 2012-2021 гг.

В группе зависимых от импорта отраслей выделяется автомобилестроение – конкурентоспособность данного сектора вплоть до 2015 г. устойчиво повышалась благодаря локализации сборки иномарок, однако со второй половины 2010-х гг. процесс локализации непосредственно в автопроме затормозился, и доля иномарок российской сборки несколько снизилась и стабилизировалась на уровне около 50% в денежном выражении.²

В течение последних десяти лет наименее конкурентоспособными отраслями остаются производство машин и оборудования для разных секторов экономики, легкая промышленность (с негативным трендом). До недавнего момента к этой подгруппе относилась и фармацевтика, но в 2020-2021 гг. конкурентоспособность данной отрасли повысилась за счет освоения выпуска вакцины от коронавируса «Спутник V» и развития ее экспорта (правда, перспективы здесь ограничены в связи с послаблениями «антикоронавирусного режима», которые стали вводиться в большинстве стран).

Наконец, в группе «ядро специализации» постепенно сокращался разрыв в конкурентоспособности между топливно-энергетическим сектором (конкурентные позиции которого в последние пять лет были относительно стабильны) и двумя другими сегментами специализации российской экономики – деревообработкой и металлургией (конкурентные позиции которых неуклонно усиливались).

В конце отметим, что ряд локально-ориентированных отраслей к 2021 г. уже почти достиг того уровня конкурентоспособности, который был характерен для металлургии и деревообработки 10 лет назад. Речь идет о целлюлозно-бумажной промышленности, сельском хозяйстве, производстве судов и железнодорожной техники и, в меньшей степени, пищевой промышленности. Помимо отраслей ядра специализации, перечисленные сектора должны оставаться в центре внимания промышленной политики, поскольку способны успешно развиваться с ориентацией преимущественно на внутренний рынок, что важно в условиях текущего кризиса.

Материал подготовил:

ведущий эксперт Гнидченко А.А.

при участии

руководителя направления Сальникова В.А.

² Данные РwС и «АСМ-Холдинг» – см.: <https://expert.ru/expert/2021/31/kholodniy-pusk/>